

*Qendra e Aleancës
Gjinore për Zhvillim*



*Ministria e Punës,
Çështjeve Sociale
dhe Shanseve të Barabarta*

Dhuna në Familje: Paraqitje e Situatës Aktuale

Prill 2006

Qendra e Aleancës Gjinore për Zhvillim në bashkëpunim me Ministrinë e Punës, Çështjeve Sociale dhe Shanseve të Barabarta prezantojnë raportin “Dhuna në Familje: Paraqitje e Situatës Aktuale.” Ky raport realizohet në kuadër të projektit “Hartimi i Strategjisë Kombëtare kundër Dhunës në Familje” mbështetur nga UNICEF.

Materiali u përgatit nga:
Prof.As.Dr. Edlira Haxhiymeri
Dr. Majlinda Bregu
Dr. Genci Burazeri
Dr. Eglantina Gjermani
MA Blerta Picari

(c) 2006 Të gjitha të drejtat janë të rezervuara për Qendrën “Aleanca Gjinore për Zhvillim,” Tiranë, Shqipëri.

Adresa:
Qendra “Aleanca Gjinore për Zhvillim”
Kutia Postare 2418, Tiranë
Tel. & Fax: (355) 4 255514/5
E-mail: info@gadc-al.org
Këtë botim mund ta gjeni në formë elektronike në adresën:
www.gadc-al.org

Publikimi i këtij raporti bëhet i mundur nga fondet e gjeneruara të Qendrës “Aleanca Gjinore për Zhvillim.”

Design & Shtypi: PEGI

ISBN:99943-816-7-9

FALENDERIME

Ky raport është pararendës për hartimin e Strategjisë Kombëtare dhe Planit për Veprim kundër Dhunës në Familje që kryhet nga Qendra e Aleancës Gjinore për Zhvillim në bashkëpunim me Ministrinë e Punës, Çështjeve Sociale dhe Shanseve të Barabarta dhe mbështetur nga UNICEF. Hapi i parë për hartimin e strategjisë është grumbullimi dhe prezantimi i të dhënave, si dhe vlerësimi i gjendjes ekzistuese. Si rrjedhojë, ky raport synon të përshkruajë dhe analizojë situatën duke vlerësuar nevojat dhe nxjerrë në pah problematikat që shoqërojnë dhunën në familje dhe jo të përfshijë rekomandime apo sugjerime konkrete ndaj institucioneve shtetërore dhe jo shtetërore. Një gjë të tillë synon ta realizojë Strategjia Kombëtare kundër Dhunës në Familje dhe Plani Kombëtar i Veprimit, të cilët do të hartohen dhe prezantohen brenda vitit 2006.

Me këtë rast, duam të falenderojmë ekspertët që punuan në analizën e materialeve të prezantuara në këtë studim.

Gjithashtu shprehim mirënjohjen ndaj mbështetjes të UNICEF që mundëson realizimin e këtij projekti deri në hartimin e strategjisë kombëtare kundër dhunës në familje. Në vazhdim, duam të shprehim mirënjohjen ndaj Ministrisë së Brendshme për statistikat që na ofroi për vitin 2005.

Qendrat e këshillimit për gra dhe vajza meritojnë një falenderim të veçantë për bashkëpunimin dhe mbështetjen e vazhdueshme në vite dhe sidomos gjatë grumbullimit të të dhënave të prezantuara në këtë raport. Ato janë: Qendra e Këshillimit për Gra e Vajza, Tiranë, Znj. Etleva Jubani, Shoqata e Grave me Probleme Sociale, Durrës, Znj. Bajana Çeveli; Unë-Gruaja, Pogradec, Znj. Afroviti Gusho; Qendra e Këshillimit për Gra dhe Vajza, Elbasan, Znj. Shpresa Banja; Medica Tirana, Znj. Natalja Qanaj; Qendra e Trajnimit Multidisiplinar mbi Problemin e Keqtrajtimit të Fëmijëve, Znj. Ditika Shehi; Qendra e Nismës Ligjore Qytetare, Znj. Aurrela Anastasi si dhe Strehëza për Gratë dhe Vajzat e Dhunuara, Znj. Eliona Kulluri.

Përmbajtja

Pararendëse	
Përmbledhje Ekzekutive.....	fq. 5
Dhuna në familje dhe nevoja për një strategji kombëtare dhe plan veprimi.....	fq. 5-7
1. Dhuna në Familje dhe Format e Saj.....	fq. 8-9
1.1 Metodologjia	fq. 10
2. Vështrim mbi forma t e Dhunës në Familje bazuar në studimet ekzistuese në Shqipëri	fq.10-34
2.1 Dhuna ndaj Grave	fq.11-24
2.1.1 Dhuna në Familje dhe Përkatësia Etnike	fq. 24-25
2.2 Pasqyrimi i Dhunës në Familje në median e shkruar.....	fq.25-26
2.3 Dhuna ndaj Fëmijëve	fq.26-30
2.3.1 Dhunuesit.....	fq. 30
2.4 Dhuna ndaj të moshuarve.....	fq.30-31
2.5 Dhuna ndaj burrave.....	fq. 31
3. Shkaqet dhe faktorët që ndikojnë në dhunën në familje	fq.31-34
4. Pasojat e dhunës në familje dhe kostot socio-ekonomike të këtij fenomeni..	fq. 34-43
4.1 Pasojat shëndetësore të Dhunës në Familje.....	fq.34-36
4.1.1 Pasojat afatshkurtër.....	fq.36-37
4.1.2 Pasojat afatmesme.....	fq.37-38
4.1.3 Pasojat afatgjatë.....	fq.38-39
4.1.4 Nevojat e të mbijetuarave të Dhunës në Familje.....	fq. 39
4.1.5 Shërbimet shëndetësore dhe perceptimi i Dhunës në Familje.....	fq.39-41
4.2 Kostot socio-ekonomike të Dhunës në Familje.....	fq.41-43
5. Politikat, programet dhe shërbime t ekzistuese në ndihmë të viktimave të dhunës në familje	fq.44-58
5.1 Mekanizmat ndërkombëtare kundër Dhunës në Familje.....	fq.44-46
5.2 Korniza ligjore shqiptare.....	fq.46-48
5.2.1 Strategjitë ekzistuese në Shqipëri dhe adresimi i Dhunës në Familje.....	fq.49-53
5.3 Shërbimet ekzistuese dhe ndërgjegjësimi i publikut.....	fq.53-57
5.4 Mbyllje.....	fq.57-58
5.5 Aneks.....	fq.59-62
5.6 Bibliografia.....	fq.62-65

Përmbledhje Ekzekutive

Studimet mbi dhunën në familje janë relativisht të pakta në Shqipëri. Përpyekjet e para u bënë vetëm në mesin e viteve 1990. Ndërkohë, përpyekjet individuale dhe institucionale për të studiuar dhe eksploruar mbi dhunën në familje janë shtuar. Përveç mungesës së ekpëriencës së studimeve në këtë fushë, këto përpyekje janë ndeshur dhe përballur me një sërë vështirësish që kanë të bëjnë edhe me natyrën komplekse të fenomenit të dhunës në familje.

Ky fenomen vazhdon të trajtohet nga shumica e popullsisë si një problem privat, që i përket vetëm familjes, dhe jo shoqërisë. Megjithë punën ndërgjegjësuere që është bërë veçanërisht gjatë dhjetë viteve të fundit për të sensibilizuar publikun, qëndrimet ndaj dhunës nuk kanë ndryshuar shumë.

Vështirësia e studimit të fenomenit rritet edhe më shumë po të kemi parasysh se fenomeni ndodh “prapa dyerve të mbyllura”¹. Si i tillë, ai është i vështirë për t’u vëzhguar dhe studiuar nga afër. Vetëm rreth 5 për qind e grave të dhunuara në gjirin e familjes denoncojnë dhunën e ushtruar ndaj tyre.² I vetmi burim informacioni mbetet në shumicën e rasteve vetë viktimat, e cila në çdo rast nuk është e çliruar nga paragjykimet dhe stereotipet që ekzistojnë në shoqëri apo në komunitetin ku ajo/ai bën pjesë. Dhuna në familje vetëm në raste të rralla përcaktohet dhe penalizohet si krim brenda familjes duke mos u paraqitur kështu në statistikat zyrtare.

Dhuna ndaj gruas është një problem kompleks që përfshin më shumë se sa një akt në vetvete në marrëdhëniet personale mes burrit dhe gruas. Është një problem social me përmasa të gjera që i ka rrënjët në qëndrimet historike ndaj gruas dhe marrëdhënieve martesore. Socializimi i grave dhe burrave në shoqërinë tonë dhe caktimi i grave në role dhe pozita inferiore që i mbajnë gratë të varura ekonomikisht, i bëjnë gratë me vunerabël ndaj dhunës se burrave me të cilët jetojnë. Ky viktimizim i grave nga bashkëshortët e tyre përforcohet nga gjendja ekonomike, mentaliteti dhe tradita, ndërgjegjësimi jo i mjaftueshëm i njerëzve mbi dhunën në familje, por edhe nga mungesa e një ligji specifik për dhunën në familje. Ndërsa dhuna ndaj gruas po bëhet gjithmonë dhe më shumë problem shqetësues në shoqëri, pasi shumë burra ndihen të kërcënuar nga koncepti i lirisë së grave. Studimi i dhunës në familje vështirësohet po të kemi parasysh edhe një numër mitesh që nuk lejojnë depërtimin në thelbin e problemit. Kështu, në komunitete dhe ambiente të ndryshme sociale ndahen mendime se “dhuna prek vetëm një shtresë apo grupe të caktuara”, “dhuna është një problem i të varfërve”, “gratë e dhunuara kanë personalitete të caktuara që e nxisin ushtrimin e dhunës nga bashkëshorti”, “gratë e dhunuara qëndrojnë në marrëdhënie të dhunshme sepse ato e pranojnë dhunën”, “dhuna është rastësore dhe ndodh shumë rrallë” etj.

Të dhënat mbi përhapjen e fenomenit të dhunës në familje vazhdojnë të jenë të kufizuara. Kështu komisaritet e policisë, zyrat juridike, qendrat e kujdesit shëndetësor dhe ato të shërbimeve sociale nuk janë të detyruara me ligj të grumbullojnë dhe prezantojnë të

¹ Haxhiymeri, E., Punim Doktorature, 1996.

² Kodi Penal i Republikës së Shqipërisë, neni 50/g.

dhëna mbi dhunën³. Shqipëria është një nga vendet e pakta në Europë që nuk regjistron, publikon dhe prezanton zyrtarisht rregullisht të dhëna mbi përmasat dhe përhapjen e këtij fenomeni.

Dhuna në familje dhe nevoja për një strategji kombëtare dhe plan veprimi

Dhuna në familje është një problem që prek të gjitha shtresat dhe grupet e shoqërisë, pa dallim race, etnie, niveli ekonomik, zone gjeografike, besimi fetar, moshe, etj. Nga të dhënat në nivel botëror, të mbledhura në dhjetë vjetet e fundit rezulton se dhuna ndaj grave është një pengesë në procesin e zhvillimit të shoqërisë njerëzore. Llogaritja e kostove social ekonomike të dhunës në familje, përbën një ndërhyrje strategjike në ndërgjegjësimin e politikëbërësve për rëndësinë dhe efektivitetin e parandalimit të saj. Duke qenë se dhuna në familje është një çështje tepër sensitive në vende dhe rajone të ndryshme, për adresimin e saj duhen programe dhe strategji në përputhje me kulturën e tyre.

Dhuna në familje është një fenomen mjaft i përhapur në shoqërinë shqiptare dhe si rrjedhojë, është përgjegjësia e shtetit, komunitetit dhe individëve të ndërmarrin veprimet e nevojshme për ta ndaluar atë. Është e domosdoshme që qeveria të ndërmarrë iniciativat e duhura kundër këtij fenomeni në mënyrë që të respektojë dhe plotësojë të drejtat themelore të grave dhe fëmijëve si pjesë e të drejtave të njeriut. Pavarësisht nga iniciativat dhe aktivitetet e organizatave të ndryshme, veprimet e ndërmarra nga shteti kanë mundësinë të unifikojnë dhe të konsolidojnë këto përpjekje dhe pse jo t'i nxisin dhe promovojnë.

Ekistojnë një sërë argumentash të cilët kërkojnë të tërheqin vëmendjen e politikëbërësve lidhur me marrjen e masave parandaluese dhe luftën kundër dhunës në familje.

Argumenti i drejtësisë: Çdo individ duhet të gëzojë të drejtën themelore për të jetuar i/e lirë dhe i/e paprekur nga dhuna.

Argumenti i efikasitetit: Ndërsa në rastet e dhunës në familje duhet treguar kujdes i veçantë ndaj viktimës, politikëbërësit duhet të mbajnë në konsideratë faktin se efektet e dhunës ndjehen nga e gjithë shoqëria.

Argumente të cilësisë së jetës: Gratë që arrijnë t'i mbijetojnë dhunës së ushtruar nga bashkëshortët, në pjesën më të madhe të rasteve vuajnë nga probleme shëndetësore, psikologjike dhe fizike. Në këto kushte dhuna në familje nuk mund të injorohet si problem social, por edhe shëndetësor.

Argumenti i reagimit zinxhir: Efektet fizike dhe psikologjike të dhunës përfshijnë çdo fushë të jetës. Ajo mund të çojë në izolim social, sjellje josociale, vështirësi ekonomike dhe transmetim të modelit të dhunshëm tek fëmijët.⁴

³ Studim i Shëndetit Riprodhues, Raporti Final, 2005.

⁴ Astrida Neimans, Gender mainstreaming in practice: a handbook. UNDP, Regional Bureau for Europe and CIS, 2002 fq. 80-82.

Shteti Shqiptar, në kuadër të detyrimeve ndaj shtetasve të saj duket të respektojë, mbrojë, plotësojë dhe promovojë të drejtën e të gjithë shtetasve për të jetuar një jetë pa dhunë.

Hartimi dhe zbatimi i një Strategjie Kombëtare mundëson:

- Kordiminin dhe bashkërendimin e strategjive dhe përpjekjeve ekzistuese të të gjitha departamenteve dhe institucioneve qeverisëse të ministrive të ndryshme dhe organizatave jo-qeveritare nën një të vetme për të parandaluar dhe luftuar dhunën në familje. Parandalimi i dhunës në familje angazhon struktura të ndryshme publike dhe private për të diskutuar dhe zgjidhur çështjet e arsimimit, shëndetit, punësimit, drejtësisë, familjes, fëmijëve, të moshuarve, të shërbimeve sociale, për më tepër procesit të zhvillimit të një shoqërie. Strukturat ligjbërëse dhe ekzekutive dhe organizatat jofitimprurëse, kanë të gjitha funksione specifike dhe strategjia kombëtare dhe plani për veprim i unifikojnë këto dhe ndajnë detyrat dhe përgjegjësitë e secilit.
- Dhuna në familje, kundrejt pjesëtarëve të ndryshëm të saj, bën që në shumë raste përdhunimi dhe ngacmimet seksuale të adresohen në mënyrë të veçantë nga ligji, ndërsa rrahja dhe neglizhimi i fëmijëve në një mënyrë tjetër. Një strategji e kombëtare do të bënte që të gjitha format e dhunës në familje të identifikoheshin, të përcaktoheshin saktësisht shkaqet e kësaj dhune dhe të prezantoheshin mënyrat se si ky problem kaq kompleks do të adresohet nga ligji, politikat sociale dhe programet që do të realizoheshin nga të gjitha grupet e interesit.

Strategjia Kombëtare duhet të sigurojë se:

- Të gjitha format e dhunës në familje janë të adresuara në mënyrën e duhur;
- Të gjitha revojat (kulturore, etnike, gjeografike, etj) të viktimave të dhunës janë të adresuara;
- Ekziston dhe implementohet një përjasje të qëndrueshme dhe koherente për të parandaluar dhunën në familje;
- Një pjesë e buxhetit të shtetit përdoret për të parandaluar dhe adresuar dhunën në familje.

1. Dhuna në Familje dhe Format e Saj

Çfarë është dhuna në familje ?

Familja tradicionale zakonisht përkufizohet nga sociologët si një grup individësh lidhur nga gjaku ose nëpërmjet martesës, që jeton bashkë, bashkëpunojnë ekonomikisht dhe ndajnë përgjegjësitë për të rritur fëmijët e përbashkët. Familja është gjithashtu një grupim privat individësh, marrëdhëniet dhe sjelljet e të cilëve janë të padukshme për të tjerët; një organizim social kompleks që konsiston në shumëllojshmëri rolesh dhe statusesh; dhe së fundmi marrëdhëniet ndërmjet anëtarëve të një familje janë më intime, më emocionale dhe më të ndjeshme.⁵

“Në kohën tonë familja e ka humbur “qetësinë” e cila pritët ta karakterizojë. Ajo është e kërcënuar jo vetëm nga faktorë tradicionalë, si vdekja, sëmundjet, katastrofa të ndryshme, varfëria, etj., por dhe ata “jo tradicionalë” si sjelljet devijante, konfliktet gjithfarëshe, dhuna, alkolizmi, përdorimi abuziv i drogës, braktisja, sëmundjet seksualisht të trasmetueshme, etj.”⁶ Pra familja është një strukturë që përmbledh një mori marrëdhëniesh dhe rolesh dhe si e tillë është e ndjeshme nga dhuna që ushtrohet brenda saj.

Duke u bazuar në vlerat universale të familjes, Organizata e Kombeve të Bashkuara e përkufizon dhunën në familje si një akt që rezulton, ose ka shumë mundësi të rezultojë në dëmtim fizik, seksual ose mendor duke përfshirë kërcënime ose akte të ngjashme, shtrëngimet ose heqjen arbitrare të lirisë⁷. Dhuna në familje është një nga format e krimeve më pak të raportuara dhe zakonisht konsiderohet si një çështje private, si rrjedhojë nuk dihet me saktësi përmasat dhe frekuenca e fenomenit. Megjithatë studimet e kryera tregojnë se dhuna në familje, sidomos ajo ndaj grave dhe vajzave, është rritur gjatë periudhës së tranzicionit. Vështirësia e grumbullimit të informacionit mbi dhunën në familje vjen dhe si pasojë e gjendjes ekonomike të viktimave, të cilat në shumë prej rasteve janë të varfra (sidomos në vendin tonë) dhe janë individët të cilët kanë aksesin më të kufizuar ndaj informacionit për të drejtat e tyre, shërbimeve sociale, ndihmës juridike apo dhe vëmendjes së medias.

Ekzistojnë disa forma të dhunës, ndër të cilat më poshtë janë renditur ato më të përhapura në Shqipëri, bazuar edhe në përvojën e qendrave të shërbimit në ndihmë të grave dhe vajzave të dhunuara:

Dhunë Fizike përfshin: shtyrje, goditje, gërvishje, , mbylljen në shtëpi, goditje me objekte të forta, kërcënim me thikë ose me armë tjetër, refuzim për ta ndihmuar gruan kur është shtatzënë ose e sëmurë, tentativë për vrasje deri në formën më të rëndë, vrasjen. Forma të dhunës fizike janë edhe përpjekjet për të kontrolluar e monitoruar lëvizjet e gruas. Gratë që dyshohet se nuk janë “të rregullta” dhe “korrekte” në marrëdhëniet bashkëshortore shpesh bëhen viktimat të formave ekstreme të dhunës fizike. Ato jo vetëm janë rrahur, lidhur me litar, por ju janë shuar cigare në trup, janë tërhequr zvarrë, ju janë thyer eshtrat ose janë lënë natën jashtë derës së shtëpisë të vetme dhe të dhunuara. Dhuna fizike në përgjithësi ushtrohet duke filluar nga format më të lehta për të arritur deri tek ato më ekstremet. Dhunuesit janë tepër testues dhe të kujdesshëm me rritjen e nivelit të dhunës. Përgjithësisht kjo formë e dhunës takohet pas vitit të parë të martesës, gjatë shtatzënisë, për t’u përshkallëzuar pas lindjes së fëmijës së parë e për të vazhduar gjatë gjithë jetës bashkëshortore nëse gruaja nuk e kundërshton atë ose nuk gjen një mënyrë për të shpëtuar prej saj. Të dhënat tregojnë se një numër i konsiderueshëm grash, viktimat të dhunës në familje, e kanë përjetuar atë që në familjen e origjinës. Viktimat tregojnë se edhe nënat e tyre janë abuzuar njësoj nga bashkëshortët dhe kurrë nuk e kanë kundërshtuar atë. Çfarë është edhe më e dhimbshme, ndonëse këto nëna janë lutur për një jetë më të mirë të vajzave të tyre, prapëseprapë ju kanë dhënë atyre mesazhin se “burrat duhen duruar”.

⁵ Ohlin, L. and Tonry M. ed. “Family Violence”, Crime and Review, The University of Chicago Press, Chicago and London, Vol. 11, pg 124-129.

⁶ Beqja, H. dhe Sokoli, L. “Divorci, Vrojtme e Refleksione” Tiranë, Dudaj & Rinia, 2000, fq. 5-6.

⁷ World Health Organization <http://www.who.int/mediacentre/factsheets/fs239/en/> e vizituar herën e fundit më 24.2.06.

Dhunë Psikologjike/Emocionale përfshin talljet, kërcënimet, ndjekjen nga pas, mohimin e hapësirës për të marrë vendime, ndalimi për dalë me shoqërinë apo dhe për të dalë vetëm, kritikën e vazhdueshme ndaj kulturës apo zakoneve, sharjet ndaj viktimës në shtëpi dhe në publik, ngarkimin me faj të viktimës për çdo gjë që shkon keq, kontrollin ndaj veshjes dhe garderobës, etj.

Dhuna Shpirtërore gjithashtu përfshihet në dhunën psikologjike dhe konsiston në ndalimin e shprehjes së besimit fetar ose normave kulturore, traditave dhe besimit shpirtëror.

Dhuna Seksuale përfshin marrëdhënie seksuale me forcë, trajtimin e partneres si objekt seksual, detyrimin për të bërë seks pa dëshirën e partneres, detyrimin për të realizuar seks në forma të padëshiruara dhe të papranueshme për partneren, këmbënguljen për të prekur e për të bërë gjithshka që dëshiron partneri, detyrimin për të bërë seks me një partner tjetër në sy ose jo të vetë bashkëshortit/partnerit, realizimi i marrëdhënieve seksuale me një partnere tjetër në sy të bashkëshortes, deklarimi për një lidhje jashtëmartesore detyrimi për të kryer marrëdhënie seksuale pas ushtrimit të dhunës fizike, detyrimi për të bërë prostitucion, detyrimi për të bërë striptizëm, etj. Mbështetur nga të dhënat e qendrave të këshillimit kjo është forma e tretë e dhunës që deklarohet nga gratë viktimë. Në këtë rast duhet nënvizuar fakti se ndonëse një dhunë e pastër seksuale mund të jetë e treta përta përta e saj, ajo është gjithnjë e implikuar dhe e gërshetuar me format e tjera të dhunës si dhuna emocionale dhe ajo fizike.

Dhuna Ekonomike përfshin, kontrollin e parave në mënyrë që të mos i lihet viktimës mundësia për të marrë vendime për çështje ekonomike, dhënia e një vlefte të vogël parash që nuk është e mjaftueshme për mbulimin e shpenzimeve ekonomike, refuzimi për të mbuluar shpenzimet e fëmijëve, forcimi për të vjedhur ose shitur gjërat e vlefshme, mohimi i mundësisë që pasuria të jetë edhe në emër të partneres/bashkëshortes, etj.

1.1 Metodologjia

Për realizimin e këtij studimi, i cili synon mbledhjen dhe prezantimin e të dhënave, studimeve dhe shërbimeve ekzistuese është ndjekur një metodologji komplekse. Në Shqipëri mungon një studim dhe të dhëna sasiore në nivel kombëtar, të cilët paraqesin të dhënat aktuale mbi përhapjen e dhunës në familje dhe si rrjedhojë vlerësimi i gjendjes ekzistuese nuk ishte një sipërmarrje e lehtë. Grupi i ekspertëve është mbështetur në të dhënat e periudhës 2000-2005, të ofruara nga organizatat dhe qendrat që ofrojnë shërbime sociale në ndihmë të viktimave të dhunës në familje. Qendrave të cilat ofrojnë shërbime për viktimat e dhunës në familje u është dërguar një pyetësor me anë të të cilit synohej mbledhja e të dhënave mbi format e dhunës në familje në zona të ndryshme të vendit.

Gjithashtu të dhëna lidhur me përhapjen e dhunës në familje janë marrë nga Ministria e Brendshme për vitin 2005.

Të dhënat e grumbulluara janë analizuar dhe paraqitur në mënyrë grafike dhe janë gërshetuar me gjetjet nga studimet dhe raportet e realizuara për dhunën në familje në Shqipëri.

Si pjesë e këtij studimi intervista të strukturuar të realizuara me mjekë të urgjencës në tre qytete të Shqipërisë: Tiranë, Vlorë dhe në Shkodër u përfshinë në këtë raport për të prezantuar edhe këndvështrimin e personelit mjekësor për problemin e dhunës në familje,

Si rrjedhojë grumbullimi dhe analizimi i të dhënave të fundit ishte i domosdoshëm për të kuptuar më qartë rrënjët e këtij problemi shoqëror në mënyrë që të krijohet një ide e qartë mbi sferat e influencës, mjetet dhe institucionet përgjegjëse për parandalimin dhe luftimin e dhunës në familje.

2. Vështrim mbi format e Dhunës në Familje bazuar në të dhënat dhe studimet ekzistuese në Shqipëri

Dhuna në familje është një fenomen i dhimbshëm, i mbështjellë jo rrallë me mite dhe paqartësi. Ai është një fenomen jo lehtësisht i studiueshëm pasi mbërthen shumë aspekte të jetës private dhe ndikohet nga faktorë të natyrave të ndryshme. Dhuna në familje është një problem mbarëbotëror. Çdo vend ka mënyrën e vet të përcaktimit dhe trajtimit të dhunës në familje. Mënyra se si një shoqëri e përcakton dhunën në familje varet nga kultura, statusi ekonomik, fetar, ligjor apo pozicioni gjeografik i një vendi.⁸ Sjellje të konsideruara si normale në një shoqëri, në një tjetër mund të jenë të jashtëligjshme. Tashmë koncepti i dhunës në familje përfshin të gjitha llojet e dhunës e të abuzimit dhe jo më vetëm dhunën fizike. Dhuna në familje nuk ka të bëjë vetëm me dhunën ndaj njërit prej bashkëshortëve, e cila në më të shumtën e rasteve është e drejtuar ndaj gruas. Në konceptin e dhunës në familje sot përfshihen dhe nënkuptohen dhuna ndaj grave, dhuna e prindërve ndaj fëmijëve, dhuna midis fëmijëve, dhuna e fëmijëve, kryesisht e adoleshentëve ndaj prindërve, si dhe dhuna ndaj të moshuarve. Dhuna ndaj grave dhe dhuna ndaj fëmijëve ka tërhequr historikisht vëmendjen e studiuesve dhe të specialistëve

⁸ Trajtesa juridike dhe sociale për mbrojtjen nga dhuna në familje Qendra Avokatore, 2005, fq.110.

të fushës. Dhuna ndërmjet fëmijëve, dhuna e fëmijëve ndaj prindërve si dhe dhuna ndaj të moshuarve kanë marrë më pak ose aspak vëmendje nga studiuesit dhe specialistët. Kjo nuk do të thotë se këto forma të dhunës në familje janë më pak shqetësuese për publikun e gjerë dhe se ky i fundit nuk ka interes të informohet për to. Tashmë është një realitet se dhuna në familje, ndonëse një problem i prezantuar vetëm në mesin e shekullit të kaluar (vitet 1960), ka kaluar nëpër një proces të gjatë përkufizimi, përcaktimi dhe identifikimi. Pavarësisht forma të ndryshme të shfaqjes së dhunës në familje, aktualisht vendin dhe vëmendjen kryesore e ka tërhequr dhuna ndaj gruas dhe ndaj fëmijëve në familje.

2.1 Dhuna ndaj Grave

Në Konferencën e Katërt Botërore të Pekinit e mbajtur në shtator 1995, dhuna në familje u përkufizua si *“një problem mbarëbotëror dhe që duhet trajtuar si i tillë.”*

Po në këtë konferencë është theksuar se *‘dhuna ndaj gruas përbën dhunim të të drejtave njerëzore, si dhe një pengesë në arritjen e barazisë, zhvillimit dhe paqes’*.

Në Konventën për Eliminimin e të gjitha Formave të Diskriminimit ndaj Gruas është dhënë një përkufizim tjetër për dhunën në familje si *“një mekanizëm kryesor nga i cili gratë janë detyruar të qëndrojnë në një pozicion inferior, krahasuar me burrat”⁹*.

Në Deklaratën *“Kundër Dhunës ndaj Gruas”*, bërë nga Asambleja e Përgjithshme e Kombeve të Bashkuara, është dhënë përkufizimi i parë zyrtar, në të cilin thuhet se *“dhunë ndaj gruas në familje do të konsiderohet çdo akt i bazuar në përkatësinë gjinore që rezulton në, ose mund të rezultojë në: lëndime fizike, seksuale apo psikologjike, ose që shkakton vuajtje tek gratë, duke përfshirë edhe kërcënime për akte të tilla, detyrimin apo privimin arbitrar të lirisë, pavarësisht nëse këto ndodhin në publik apo në jetën private”¹⁰*.

Haxhiymeri dhe Kulluri në studimin e tyre mbi informacionin ekzistues mbi dhunën në familje në Shqipëri, e kanë përkufizuar dhunën ndaj gruas në familje si *“dhunë e ushtruar nga partnerë intimë dhe pjesëtarë të tjerë të familjes dhe që manifestohet përmes: dhunës fizike, seksuale, psikologjike dhe dhunës ekonomike.”¹¹*

Duke u bazuar në studimet e kryera, të paktën një në tre gra në botë është rrahur, përdhunuar, ose ka përjetuar abuzim gjatë jetës së saj; rreth 4 milionë gra dhe vajza trafikohen çdo vit, dhe 50% e grave të dhunuara janë vrarë nga parterët e tyre (në disa shtete 70%).

*Ines Jemric, Violence against Women: the Results of the regional Research, *Until it Stops*, Zagreb, 2003, fq. 7.

Nga rrëfimet e grave, të mbledhura në kuadrin e studimeve të organizuara nga specialistë dhe institucione të vendit dhe të huaja në Shqipëri, rezulton se abuzimi është një fenomen kompleks dhe i formave të ndryshme që variojnë nga poshtërimi, kërcënimi, izolimi social, deri tek rrahja dhe marrëdhëniet seksuale me dhunë. Dhuna fizike fillon

⁹ Rezoluta e Asamblesë së Përgjithshme, 48/104, 1993.

¹⁰ Raport i OKB mbi Dhunën ndaj Grave, 1993.

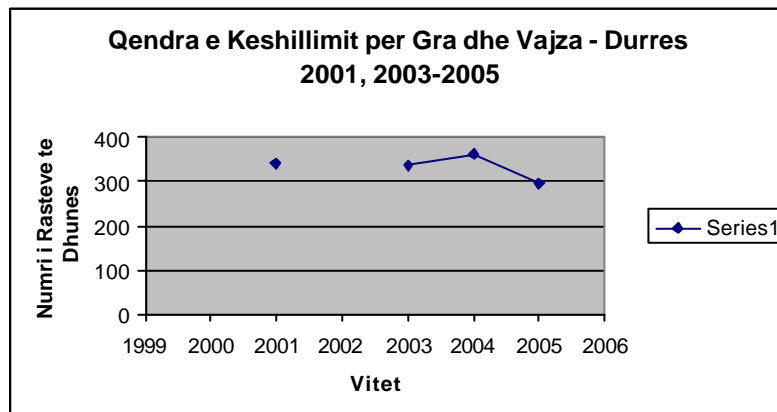
¹¹ Mapping of existing information on domestic violence in Albania, 2000, fq. 9.

nga një shuplakë e deri tek goditja me armë. Shumë gra jetojnë me frikë jo vetëm për jetën e tyre, por edhe për jetën e fëmijëve dhe të familjeve së tyre. Përvoja e grave të dhunuara seksualisht vërteton se dhuna bëhet e vazhdueshme dhe varion nga forma jo fizike të saj si tallje, përçmim dhe nënçmim, kërcënime, fjalë poshtëruese dhe presion për t'i detyruar të kryejnë marrëdhënie seksuale pa dëshirën e tyre, e deri në rrahje dhe përdhunim. Dhuna fizike shpesh shoqërohet me tentativa për të kontrolluar veprimtaritë shoqërore të grave si dhe lëvizjet e tyre.

Dhuna ndaj grave në familje përmbledh një shumëllojshmëri të gjerë veprimesh dhe sjelljesh, duke përfshirë dhunën verbale, fizike dhe seksuale, por gjithashtu edhe kufizim të ushqimit, të kujdesit shëndetësor apo të mjeteve ekonomike, si dhe forma të tjera dhune që shfaqet gjatë ciklit të jetës. Gratë e të gjitha kulturave përjetojnë dhunë, dhe megjithëse janë vënë re se disa tregues, të tillë si varfëria dhe mungesa e arsimit janë shpesh të shoqëruara nga një nivel i lartë dhune, përvoja dhune raportohen edhe nga gra të të gjitha niveleve arsimore dhe statusi socio-ekonomik. Shpesh si kontribues të mundshëm të ekzistencës së dhunës në marrëdhëniet bashkëshortore janë cilësuar normat dhe stereotipet gjinore në një shoqëri, varësia ekonomike nga burrat, mungesa e legjislacionit ose moszbatimi i legjislacionit ekzistues.

Me gjithë vështirësitë dhe kompleksitetin e këtij fenomeni, ndodhemi para një situatë që kërkon përgjigje ndaj pyetjeve si: Cilat janë përmasat e fenomenit të dhunës në familje në Shqipëri dhe sa përqind e kësaj dhune është e drejtuar ndaj grave? Për t'iu përgjigjur pyetjes së mësipërme le t'iu drejtohem fillimisht të dhënave të grumbulluara nga qendra dhe organizata që ofrojnë shërbime për gratë dhe vajzat, viktimat e dhunës në familje.

Qendra e këshillimit në Durrës, e cila funksionon prej disa vitesh, ofron të dhënat e mëposhtme¹²:

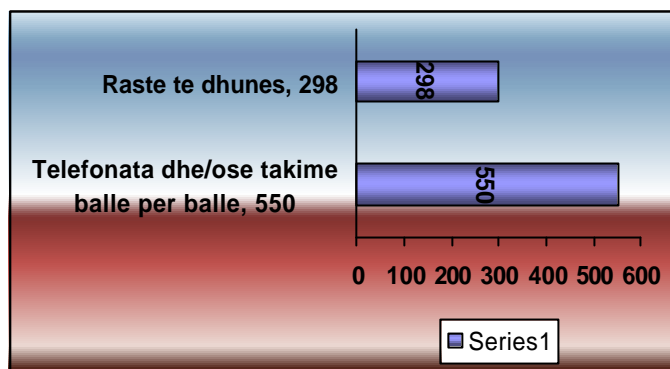


Grafiku 1 (Burimi: Qendra e Këshillimit Durrës)

Siç edhe duket nga grafiku, qendra është ngritur dhe funksionon që nga viti 2001, por për arësye të mungesës së mbështetjes financiare, ka patur një periudhë të mosfunksionimit (gjatë vitit 2002). Gjatë viteve të funksionimit ajo ka pritur 1787 kliente, të cilat ose kanë kërkuar mbështetje në linjë telefonike, ose kanë kërkuar këshillim ballë për ballë.

¹² Qendra e Këshillimit Durrës, Janar 2006.

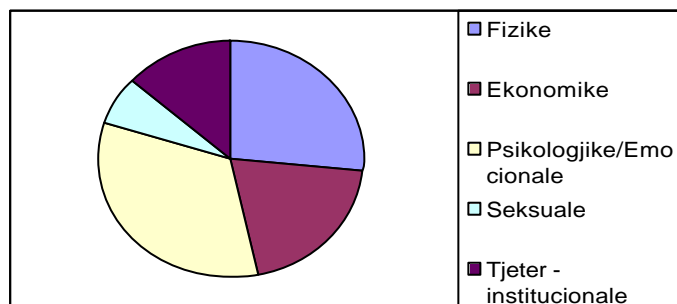
Vetëm për vitin 2005, kjo qendër ka pritur rreth 550 raste, nga të cilat 298 kanë qenë raste dhune. Më shumë se 50% e rasteve të trajtuara kanë qenë të lidhura me fenomenin e dhunës në familje.



Grafiku 2 (Burimi: Qendra e Këshillimit Durrës)

Një numër i konsiderueshëm i klienteve të trajtuara pranë qendrës i përkasin grave dhe vajzave të zonës informale të Durrësit. Ato janë pjesë e popullatës që është vendosur rishtazi në zonën periferike të Durrësit dhe krahas problemeve të tjera, u duhet të përballen edhe me dhunën që ushtrohet ndaj tyre.

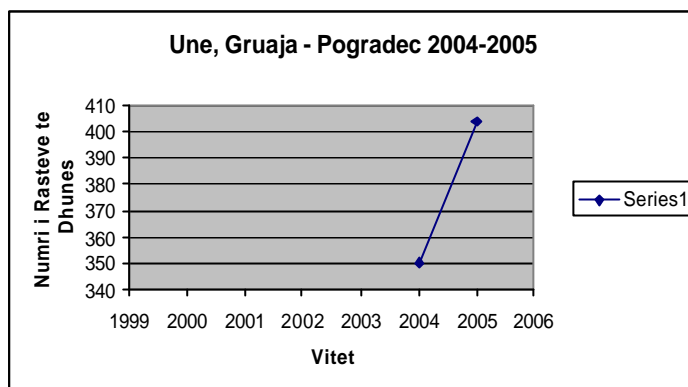
Përsa i përket formave më shpesh të takueshme të dhunës gjatë katër viteve të aktivitetit, situata paraqitet siç tregohet në Grafikon 3.



Grafiku 3 (Burimi: Qendra e Këshillimit Durrës)

Ndryshe nga çfarë pritej nga të dhënat e qendrës, shifrat tregojnë se dhuna psikologjike zë vendin e parë në format e raportuara të dhunës në familje të përjetuara nga klientet e qendrës së Durrësit. Ky është një fakt që edhe njëherë tjetër tregon shkallën e ndërgjegjësimit të grave dhe vajzave, po të kemi parasysh se dhuna psikologjike është më e vështirë për t'u identifikuar pasi shpesh herë përjetohet paralelisht me format të tjera të dhunës. Po të kemi parasysh se kjo formë e dhunës i shoqëron gratë dhe vajzat që nga familjet e tyre të origjinës, atëherë reagimi i tyre ndaj saj bëhet një tregues kuptimplotë i shkallës së tyre të ndërgjegjësimit. Duke studiuar me kujdes Grafikon 3, gjithashtu bën përshtypje fakti se dhuna ekonomike zë një vend të konsiderueshëm në format e dhunës në familje dhe se ajo tregon se varësia ekonomike e grave nga partnerët e tyre rrit mundësinë e abuzimit dhe të keqtrajtimit të tyre.

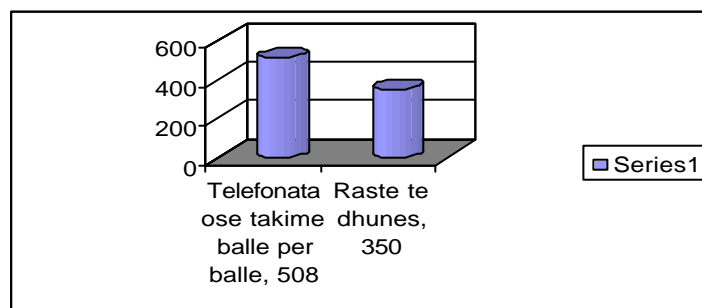
Organizata “Unë Gruaja” në Pogradec, e cila gjithashtu funksionon prej disa vitesh ka ofruar shifrat e mëposhtme për dy vitet e fundit të aktivitetit të saj.¹³



Grafiku 4 (Burimi: Unë Gruaja, Pogradec)

Ndërkohë, të dhënat e secilit nga këto dy vite tregojnë se ka një diferencë midis numrit të përgjithshëm të klienteve të ofruara në qendër dhe rasteve që janë të lidhura me dhunën. Si edhe në rastin e qendrës së këshillimit në Durrës, numri i klienteve që kërkojnë ndihmë për t’i shpëtuar situatës së dhunës në familje përbën më shumë se 50% të rasteve në total të ofruara për ndihmë.

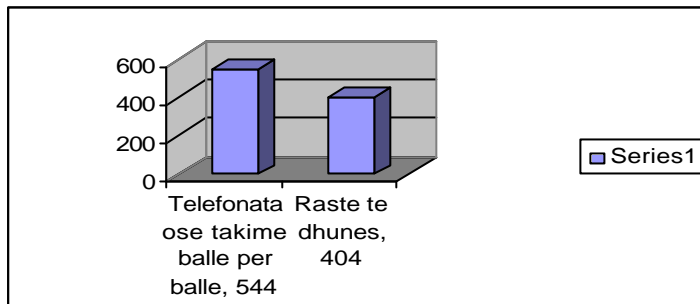
Grafiku 5 shpreh të dhëna për rastet e dhunës sipas telefonatave të regjistruara gjatë vitit 2004. Mbi 60% të rasteve të trajtuara në qendër kanë qënë raste të lidhura me dhunën në familje.



Grafiku 5 (Burimi: Unë Gruaja Pogradec)

Grafiku 6 tregon se gjatë vitit 2005 rastet e lidhura me dhunën në familje përbëjnë afërsisht 75% të rasteve të trajtuara në përgjithësi në qendër.

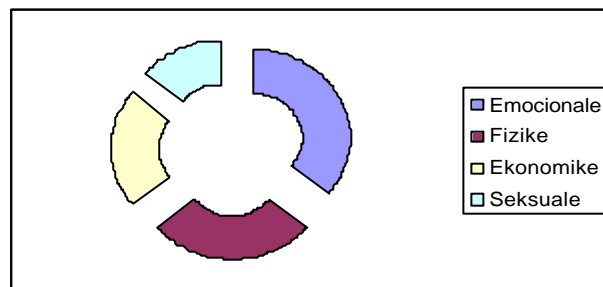
¹³ “Unë, Gruaja”, Pogradec, Janar 2006.



Grafiku 6 (Burimi: Unë, Gruaja Pogradec)

Të dy grafikët e mësipërm janë shprehës të nivelit të ndërgjegjësimit të grave dhe vajzave ndaj fenomenit të dhunës. Natyrisht, që ato përballen edhe me probleme të tjera si papunësia, sëmundje të ndryshme, shtatzani të padëshiruara, probleme me fëmijët etj. Fakti që më shumë se 50% të rasteve të trajtuara janë të lidhura me dhunën tregon se gratë dhe vajzat kanë kuptuar tashmë se askush nuk ka të drejtë t'i fyejë, t'i nënvlerësojë, të vendosë për jetën e tyre dhe aq më pak të çënojë integritetin fizik të tyre.

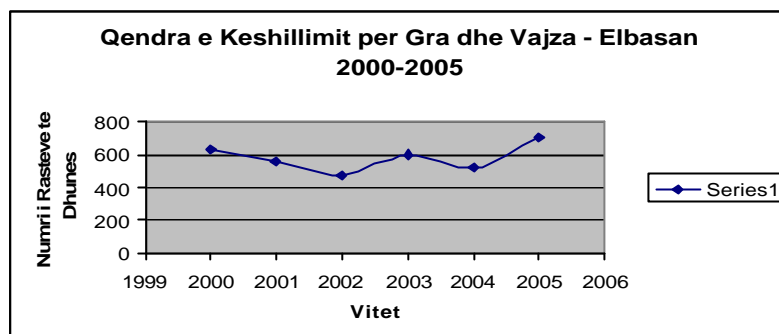
Format e dhunës më të përhapura sipas rasteve të trajtuara gjatë viteve 2004-2005 janë siç tregohen në Grafikon 7.



Grafiku 7 (Burimi: Unë Gruaja Pogradec)

Edhe në rastin e qendrës Unë Gruaja në Pogradec, dhuna psikologjike rezulton të jetë forma më e raportuar e dhunës në familje gjatë viteve 2004-2005. Këto shifra janë të ndryshme nga ato të shumë viteve më parë kur dhuna psikologjike raportohej shumë rrallë. Gratë dhe vajzat ishin më të prirura për të raportuar dhunën fizike dhe shumë rrallë mund të flitej për dhunën psikologjike dhe atë seksuale. Pas disa vitesh aktivitet të qendrave të këshillimit, por edhe të një pune sensibilizuese të mediave në bashkëpunim me organizata jo fitim prurëse për të prezantuar më mirë problemet e lidhura me dhunën në familje, shkalla e ndërgjegjësimit të grave dhe vajzave është rritur. Edhe raportimi i rasteve të dhunës ekonomike ka pësuar ndryshime. Gratë dhe vajzat po bëhen gjithnjë e më të ndërgjegjshme se ato kanë të drejta të barabarta me bashkëshortët e tyre për të përdorur burimet financiare të familjes apo për të qënë pjesë e vendimmarrjes për përdorimin e këtyre burimeve. Në një pjesë të konsiderueshme të grave dhe vajzave kufizimi i të drejtës së punës dhe i mundësisë për të siguruar të mira materiale perceptohet me të drejtë si formë e dhunës ekonomike.

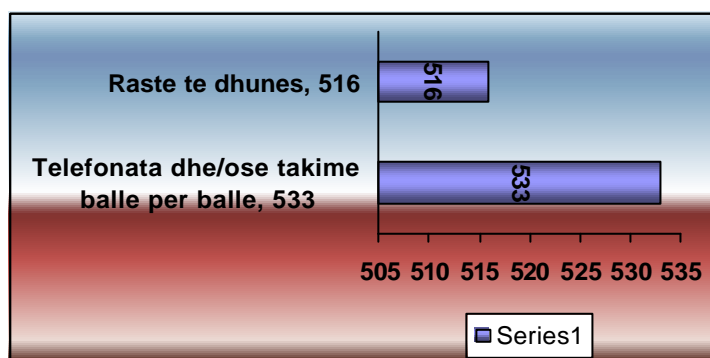
Qendra e Këshillimit në Elbasan funksionon që nga viti 2000. Ajo ofron të dhënat e mëposhtme për numrin e përgjithshëm të rasteve të trajtuara sipas viteve ¹⁴:



Grafiku 8 (Burimi: Qendra e Këshillimit Elbasan)

Grafiku 8 tregon se si ka lëvizur në vite frekuenca e rasteve të lidhura me dhunën në familje, ndërkohë që numri total i telefonatave dhe takimeve ballë për ballë është 3069. Sic edhe duket, ekziston një diferencë midis rasteve në përgjithësi dhe rasteve të lidhura me dhunën, por gjithsesi numri i rasteve të dhunës përbën ngarkesën kryesore të punës së qendrës. Këtë raport mund ta ilustronjë edhe dy grafikët që vijojnë dhe që prezantojnë rastet e trajtuara nga kjo qendër gjatë dy viteve të fundit.

Gjatë vitit 2004 janë trajtuar gjithsej 533 raste nga të cilat 516 kanë qenë telefonata/takime për të raportuar dhunën ose për të kërkuar ndihmë për t'i shpëtuar situatës së dhunës në familje.

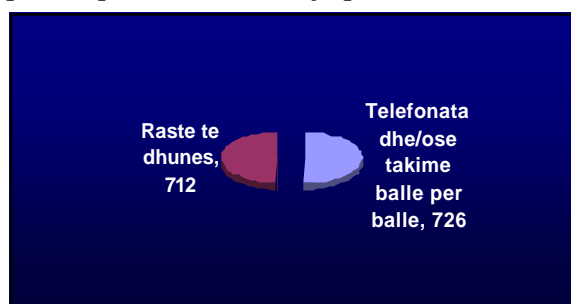


Grafiku 9 (Burimi: Qendra e Këshillimit Elbasan)

Gjatë vitit 2005, e njëjta qendër ka marrë rreth 726 telefonata dhe takime ballë për ballë, 712 prej të cilave kanë qenë telefonata të lidhura me raste dhune. Edhe në rastin e Qendrës së Këshillimit në Elbasan të tërheq vëmendjen fakti se gratë dhe vajzat që vuajnë nga dhuna në familje janë të mirëinformuara se ku mund të gjejnë mbështetje. Rreth 90% e rasteve të trajtuara në qendër janë raste të lidhura me dhunën në

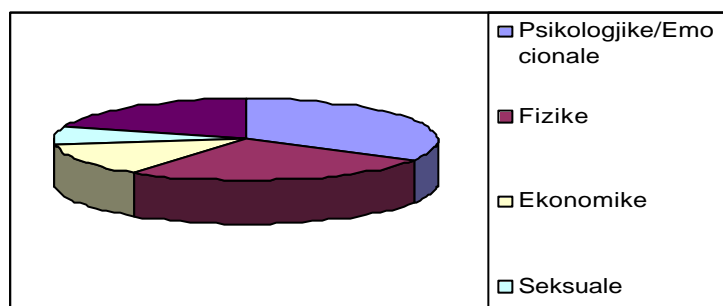
¹⁴ Qendra e këshillimit Elbasan, Janar 2006.

familje. Qendra e Këshillimit në Elbasan ka formuar tashmë profilin e saj në komunitet dhe njihet si një qendër që ofron mbështetje për viktimat e dhunës në familje.



Grafiku 10 (Burimi: Qendra e Këshillimit Elbasan)

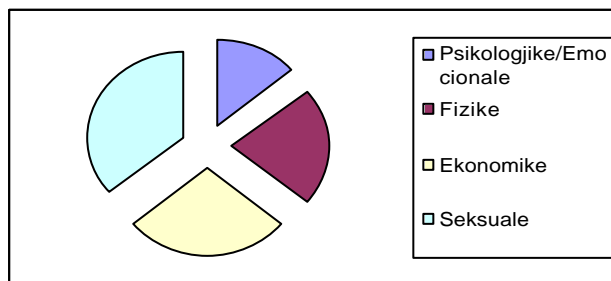
Mbështetur në formën e dhunës që klientet kanë shprehur gjatë procesit të këshillimit, rezultojnë një shpërndarje e formave të dhunës siç tregohet në Grafikon 11.



Grafiku 11 (Burimi: Qendra e Këshillimit Elbasan)

Situata nuk është e ndryshme edhe në rastin e Qendrës së Këshillimit në Elbasan përse i përket formave mbizotëruese të dhunës së raportuar. Dhuna psikologjike renditet e para dhe pas saj vijnë dhuna fizike dhe ajo ekonomike.

Medica Tirana, ofron mbështetje psikosociale për gratë dhe vajzat e vendosura në zonën periferike të Tiranës. Nga të dhënat e rasteve të trajtuara gjatë periudhës 2003-2005, periudhë kur kjo qendër ka filluar të ofrojë shërbimin mbështetës ndaj viktimave të dhunës, rezultojnë si më shpesh të takueshme format e dhunës të paraqitura në Grafikon 12¹⁵.

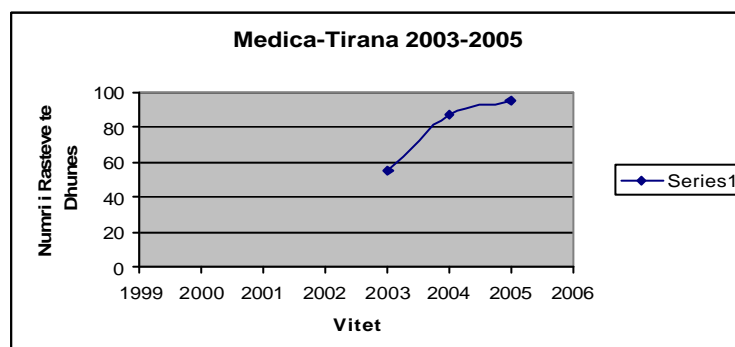


Grafiku 12 (Burimi: Qendra Medica Tirana)

¹⁵ Qendra Medica Tirana, Janar 2006.

Në dallim nga raportimet e qendrave të tjera të këshillimit për format e ndryshme të dhunës së raportuar, në këtë rast të tërheq vëmendje fakti se gratë dhe vajzat e një zone periferike, të vendosura rishtazi në Tiranë, janë të ndërgjegjësuar për format e dhunës në familje, madje ato janë të përgatitura për të raportuar një nga format që konsiderohet më e vështirë për t'u identifikuar, siç është dhuna seksuale. Në këtë rast ka mundësi për të bërë disa interpretime. Nuk është e pamundur që gratë dhe vajzat e kësaj zone periferike të kenë marrë informacione të mjaftueshme për format e dhunës në familje. Shkalla e ndërgjegjësimit të tyre mund të jetë vërtet e tillë që e mundëson identifikimin e kësaj forme dhune. Por nga ana tjetër, mund të gjykojmë se kjo formë dhune në familje mund të jetë e përmasave të tilla që i ka bërë gratë dhe vajzat shumë të ndjeshme dhe reaguese ndaj saj. Është e vështirë që mbi bazë të të dhënave që disponojmë të përcaktojmë në se këto raste të dhunës seksuale janë vetëm dhunë seksuale në çift apo edhe forma të tjera si inçesti. Sidoqoftë, ky raport midis formave të dhunës së raportuar është shprehës i një ndryshimi si në nivelin e ndërgjegjësimit ashtu edhe në qëndrimin ndaj formave të dhunës në familje.

Grafiku që vijon bën një prezantim të numrit të rasteve të lidhura me dhunën në familje që janë trajtuar nga kjo qendër gjatë tre viteve të funksionimit, duke mbajtur gjithnjë parasysh se krahasuar me numrin total të rasteve të trajtuara, gjithsej 252, ato përbëjnë ngarkesën kryesore të punës së këtij shërbimi.

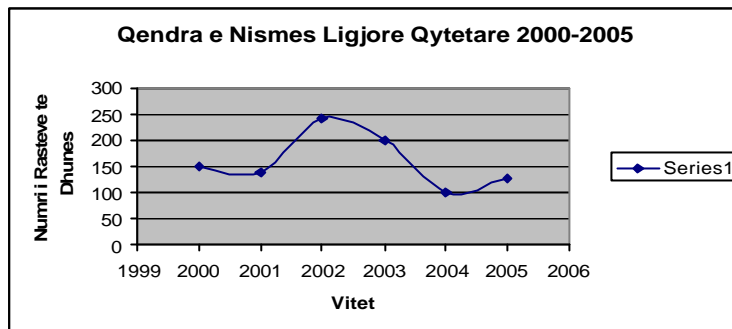


Grafiku 13 (Burimi: Qendra Medica Tirana)

Siç edhe mund të kuptohet nga paraqitja grafike e mësipërme, rastet e trajtuara në qendër gjatë viteve 2003, 2004, 2005 janë në rritje. Ky është një fakt domethënës që mund të shprehë disa elementë të rëndësishëm në punën me njerëzit: cilësinë e shërbimit, besimin e grave dhe të vajzave tek shërbimi i ofruar, shkallën e ndërgjegjësimit të tyre për probleme të dhunës në familje, situatën në familjet e vendosura rishtazi në Tiranë, problemet me të cilat përballen familjet e këtij komuniteti, etj.

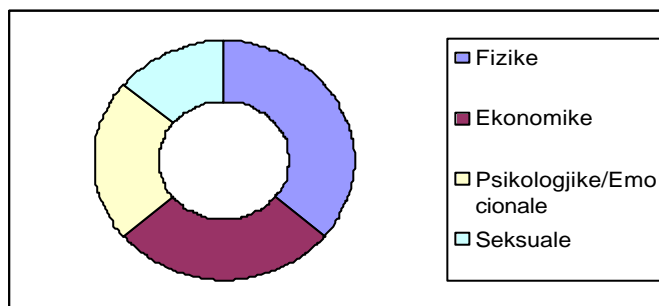
Qendrat e këshillimit dhe OJQ-të që punojnë në këtë fushë kanë ndërmarrë një seri iniciativash për të sensibilizuar komunitetin duke kryer fushata ndërgjegjëse.

Qendra Nisma Ligjore Qytetare (ish-Qendra Avokatore për Gra) ka grumbulluar rregullisht të dhëna mbi rastet e trajtuara në këtë qendër që në fillimet e aktivitetit të saj. Grafiku 14 prezanton kurbën e rasteve të dhunës në familje të trajtuara nga kjo qendër që nga vitit 2000. Krahasuar me numrin total të rasteve të trajtuara nga kjo qendër, gjithsej 1332, rastet e dhunës përbëjnë më shumë se 50% të rasteve të trajtuara.



Grafiku 14 (Burimi:Qendra Nisma Ligjore Qytetare)

Siç edhe tregohet në Grafikon 14 puna e kësaj qendre ka qenë e pandërprerë dhe në çdo vit janë trajtuar dhe mbështetur juridikisht me dhjetra raste grash dhe vajzash të ardhura nga situata të dhunshme në familje. Pavarësisht luhatjeve në numrin e klienteve të mbështetura gjatë viteve të aktivitetit të qendrës, është domethënës fakti që në morinë e rasteve të trajtuara, rastet e lidhura me dhunën në familje, janë dominante. Kjo qendër ka përballuar të gjitha rastet e referuara nga qendrat e tjera të shërbimit si linjat e këshillimit dhe strehëza, kur ka qenë e domosdoshme përballja me drejtësinë. Natyra e rasteve si dhe deklaratimet e bëra nga viktimat për periudhën 2000-2003 paraqesin një raport të formave të dhunës siç tregohen në Grafikon 15¹⁶.



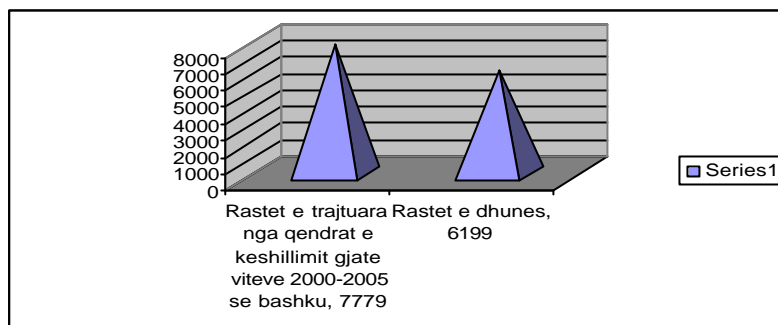
Grafiku 15 (Burimi: Qendra Nisma Ligjore Qytetare)

Duke marrë në konsideratë specifikën e qendrës (mbrojtje të klienteve në gjykatë) si dhe format e dhunës së raportuar pranë kësaj qendre, të tërheq vëmendjen fakti që gratë dhe vajzat kanë shkuar në gjykatë në më shumë raste për arsye të dhunës fizike të ushtruar ndaj tyre. Vendin e dytë e zë dhuna ekonomike dhe më pas ajo psikologjike. Kjo tregon se ndonëse gratë dhe vajzat kanë arritur një shkallë të tillë ndërgjegjësimi për ta identifikuar dhunën psikologjike si formën më shpesh të takueshme të dhunës në familje, ato priren të durojnë, të bashkëjetojnë me të për aq kohë sa munden.

Mbështetur në të dhënat e grumbulluara në të gjitha qendrat dhe shoqatat (duke mos përfshirë linjën e këshillimit të Tiranës) që kanë për objekt të punës së tyre luftën kundër dhunës ndaj gruas në familje dhe që ofrojnë shërbime për viktimat e dhunës, rezulton se

¹⁶ Qendra Nisma Ligjore Qytetare, Janar 2006.

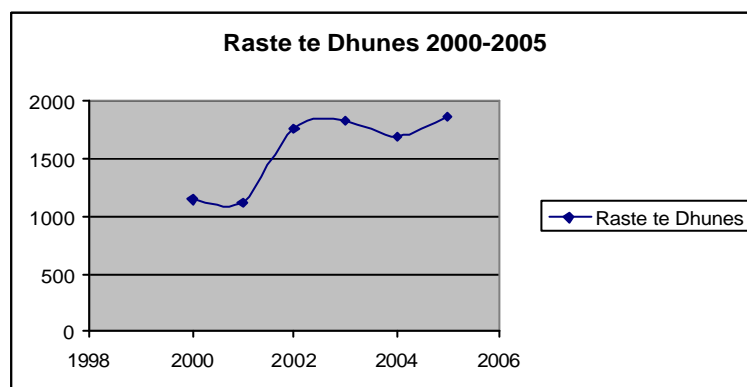
nga 7779 raste të trajtuara prej tyre, 6199 janë raste që kërkojnë ndihmë për t'i shpëtuar situatës së dhunshme në familje. (Shiko grafikun 16)



Grafiku 16 (Burimi: Të dhënat nga të gjitha qendrat e këshillimit)

Sic edhe tregojnë shifrat e mësipërme, rreth 80% të rasteve të trajtuara nga këto qendra rezultojnë të jenë të lidhura me dhunën në familje. Natyrisht që kjo shifër nuk mund të jetë në asnjë mënyrë treguese e saktë e përmasave të fenomenit të dhunës në familje, të paktën në rrethet ku ekziston shërbimi në mbështetje të viktimave. Por, nga ana tjetër, kjo shifër nuk duhet neglizhuar pasi ajo shpreh faktin se gratë dhe vajzat në të shumtën e rasteve iu drejtohen qendrave të shërbimit për arsye të dhunës në familje.

Qendra e Këshillimit për Gra dhe Vajza në Tiranë ka ofruar të dhënat e saj nga viti 2000 deri në 2005 duke patur një numër total rastesh 9834 gjatë të gjithë viteve prej të cilëve 9405 ishin raste të dhunës ose 95.6%. Nga analiza e të dhënave del se forma parësore e dhunës së ushtruar ishte ajo psikologjike, e ndjekur nga dhuna ekonomike, fizike dhe seksuale.



* Grafiku 17 Linja e Këshillimit për Gra dhe Vajza në Tiranë

Sipas të dhënave të kësaj qendre, dhunuesit kryesorë ishin bashkëshorti ose i dashuri/partneri duke u ndjekur nga babai dhe të afërmit e tjerë. Grupi i grave dhe vajzave të cilat kanë kërkuar më shumë ndihmë ka qenë grupmosha nga 31-40 vjeç dhe më pas 21-30 vjeç shumica e të cilave ishin nga zonat urbane.

Vihet re se dhuna në familje ka pësuar rritje gjatë viteve 2002-2003 dhe gjatë vitit 2005. Gjithashtu nga të dhënat e grumbulluara shihet ndryshimi i formave të dhunës nga zonat rurale në ato urbane. Pavarësisht se dhuna psikologjike është forma e dhunës më e hasur në familjet shqiptare, ajo shoqërohet nga forma e dytë e dhunës që në zonat rurale është dhuna fizike, ndërsa në zonat urbane është ekonomike. Vihet re se dhuna seksuale nuk është një nga format e dhunës më shpesh të raportuara, por nuk do të thotë se ndodh më rrallë. Gratë me aftësi të kufizuara, gratë migrante ashtu si gratë që jetojnë në zonat rurale, përbëjnë grupe me një përqindje më të lartë rrishtu për t'u ndeshur me dhunën në familje dhe duhen adresuar më vete si grupe me nevojë të veçanta.

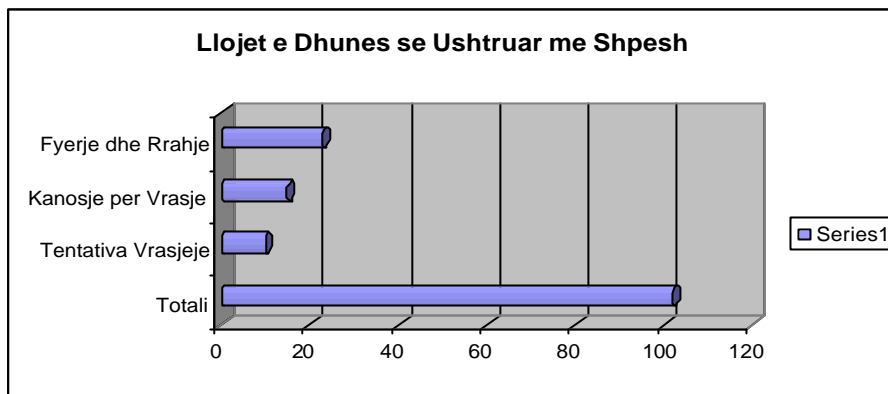
Të dhënat për rastet e dhunës në familje, ndonëse të ralla, nuk mungojnë edhe nga institucionet publike. Kështu, Ministria e Brendshme ka regjistruar dhe evidentuar rastet e dhunës në familje për vitin 2005. Sipas këtyre të dhënave rezultojnë se bazuar në evidentimin e ngjarjeve kriminale, 102 raste rezultojnë ushtrim dhune në familje. Nga klasifikimi që i është bërë këtyre rasteve nga specialistët e Ministrisë rezultojnë se dhuna është shprehur në forma të mëposhtme, sic tregohet në tabelën 1.

Tabela 1: Format e dhunës në familje të klasifikuara nga Ministria e Brendshme¹⁷

Numri	Format e dhunës
21	Raste vrasjeje
10	Tentativa vrasjeje
15	Kanosje për vrasje
8	Plagosje
1	Marrëdhënie seksuale me dhunë
2	Heqje të paligjshme të lirisë
23	Fyerje dhe rrahje,
3	Vjedhje të pasurisë
2	Detyrim për të abortuar
1	Vepra të turpshme
1	Braktisje të foshnjës
3	Shkaktim të vetvrasjes
5	Shkatërrim prone

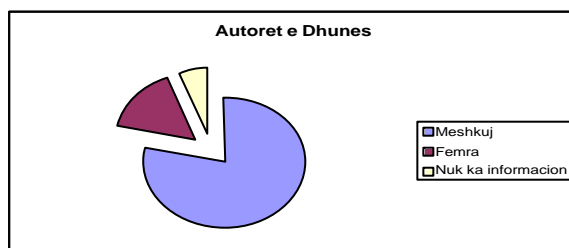
Grafiku 18 është ndërtuar mbi bazën e të dhënave të mësipërme dhe tregon se format mbizotëruese të dhunës në familje, mbështetur në raportimet e qytetarëve, janë rastet e vrasjeve (21), kanosje për vrasje (15), tentativë për vrasje (10), dhe fytyrje dhe rrahje (23). Rastet më të shumta të denoncuar në sistemin e Ministrisë së Brendshme janë raste më të rënda, pikërisht ato raste kur jeta e qytetarit është në rrezik.

¹⁷ Ministria e Brendshme, Mars 2006.



Grafiku 18 (Burimi: Ministria e Brendshme)

Grafiku 19 shpreh raportin e dhunuesve sipas gjinisë. Ashtu siç edhe pritej, raportimet në Ministrinë e Brendshme vërtetojnë se në shumicën e rasteve (rreth 80% të tyre) të dhunës në familje, dhunuesit janë burrat. Vetëm në pak raste (rreth 15%), dhunuese janë gratë dhe ato kryesisht në rastet e dhunës së ushtruar ndaj fëmijëve. Gratë në shumicën e rasteve transmetojnë, përcjellin tek fëmijët dhunën e ushtruar ndaj tyre nga bashkëshortët apo partnerët. Të dhënat e Ministrisë së Brendshme tregojnë se moshë e meshkujve dhunues është nga 14 deri në 64 vjeç, cfarë vërteton se dhuna është një formë sjelljeje e mësuar që në moshat më të hershme. Më shpesh në rolin e dhunuesit takohet meshkujt e moshave 20-26 vjeç dhe 30-36 vjeç.

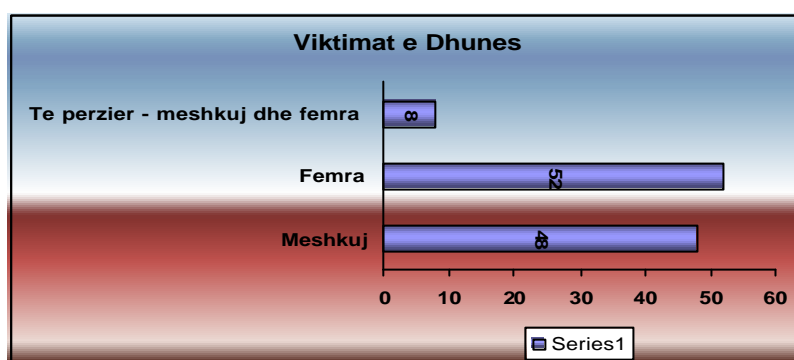


Grafiku 19 (Burimim: Ministria e Brendshme)

Grafiku i mëposhtëm shpreh raportin e viktimave të dhunës sipas gjinisë, gjithnjë sipas të dhënave që vijnë nga Ministria e Brendshme. Gratë dhe vajzat rezultojnë të jenë viktimat më të shpeshta të dhunës në familje. Interesant është fakti se vajzat përjetojnë dhunë që në moshat më të hershme. Nuk është martesa që shoqërohet me ushtrimin e dhunës ndaj grave. Rastet e ushtrimit të dhunës në familje përfshijnë vajza që në moshën 11 vjeç. Nëse abuzuesi rezultonte të ishte djalë që nga moshë 14 vjeç, viktima është vajzë që nga moshë 11 vjeç. Sic edhe mund të kuptohet format violente të komunikimit në familje takohen që në moshë fare të reja. Gruaja nuk pret të martohet për të përjetuar dhunën në familje. Në shumë raste vajzat martohen për t'i shpëtuar dhunës në familjen e tyre të origjinës, martesë që rezulton të jetë po aq ose më shumë e dhunshme për to, se sa mjedisi nga kanë ardhur. Këtë fakt e provojnë dhe të dhënat që vijnë nga Ministria e Brendshme, të dhëna që vërtetojnë se të dhunuarat që denoncojnë dhunën janë nga 11 deri në 57 vjeç. Një jetë e tërë nën dhunë. Dy janë grup moshat që përjetojnë më shumë dhunë, gjithnjë sipas të dhënave nga kjo ministri, moshë 18-23 vjeç dhe 37-45 vjeç. Nga

pikëpamja psikologjike ushtrimi i dhunës ndaj vajzave dhe grave të kësaj moshe ka një shpjegim. Në rastin e parë kemi të bëjmë me një moshë që ose duhet të krijojë familje (gjithnjë sipas mentalitetit mbizotërues patriarkal) ose sapo e ka krijuar atë. Në të dy këto momente vajza është ose nën presionin e familjes për t'u martuar me dikë që i servir familja dhe jo atë që ajo mund të dashurojë, ose nën presionin e bashkëshortit të ri për të mësuar sjellje dhe qendrim bindëse ndaj tij.

Në rastin e grupmoshës së dytë (37- 45 vjeç), ushtrimi i dhunës është i lidhur me krizën e mesit të jetës, përballimin me detyra tepër të komplikuar në familje si përballja me fëmijët adoloshentë, vështirësitë për të përballuar nevojat në rritje të fëmijëve, vështirësia për të orientuar fëmijët në jetë apo vështirësi të tjera që karakterizojnë këtë stad të familjes pas 20 vitesh jetë bashkëshortore.



Grafiku 20 (Burimi: Ministria e Brendshme)



Grafiku 21 (Burimi: Ministria e Brendshme)

Grafiku 21 prezanton qarqet ku dhuna është raportuar më shpesh. Tirana, Fieri, Vlora, Elbasani dhe Durrësi duket se janë qarqet më të sensibilizuara apo me më shumë raste të dhunës në familje. Në këtë rast ka vend për interpretime nga më të ndryshme të shifrave që ofron Ministria e brendshme. E rëndësishme është se të dhënat për qarqet ku raportohet më shumë dhunë përputhen në shumicën e rasteve me të dhënat e qendrave të këshillimit që funksionojnë në këto qytete (Tiranë, Elbasan, Durrës). Qarqe të tjera si Shkodra, Korça, Dibra, Gjirokastra, Lezha dhe Puka kanë raportuar një numër shumë të ulët të krimit me bazë dhunën në familje.

Duke u bazuar dhe në rastet e denoncuara në gjykata, vihet re se numri i grave të cilat raportojnë dhunën ndaj tyre është shumë më i lartë se i burrave. Informacioni i mëposhtëm e ilustron këtë:

Analiza e të dhënave të monitorimit të vendimeve të gjykatave në Tiranë, Shkodër dhe Vlorë

Për analizën e të dhënave të nxjerra nga studimi i vendimeve gjyqësore të gjykatave në Tiranë, Shkodër dhe Vlorë janë studiuar me kujdes vendime civile e penale në të cilat është konsstatuar dhuna në familje.

Nga analiza e të dhënave të monitorimit të vendimeve për vitin 2001, rezulton se paditëse, në të tria gjykatat kanë qenë femrat në 71 raste dhe vetëm në 7 raste kanë qenë meshkujt. Për vitin 2002, nga të 55 vendimet civile në të cilat është evidentuar dhuna, paditëse kanë qenë femrat në 52 raste dhe vetëm në 3 raste kanë qenë meshkujt.

Nga tërësia e këtyre vendimeve rezulton, gjithashtu se të dëmtuarat nga kjo dhunë në familje, në masën mbi 90 përqind, janë femrat.

*Dashamir Kore, “Trajtesa Juridike dhe Sociale për Mbrojtjen nga Dhuna në Familje”, Tiranë, 2005, fq. 106-107.

Në përfundim të këtij prezantimi të fenomenit të dhunës në familje si dhe të disa të dhënave mbi përhapjen e saj në disa rrethe të vendit, mund të arrijmë në konkluzionin se nëse në vitin 2000 theksohej “mungesa e të dhënave për dhunën në familje në nivel kombëtar ka vështirësuar zhvillimin e programeve dhe strategjive”¹⁸, tashmë ky stad është kapërcyer dhe të dhëmat e grumbulluara, eksperinca e fituar në punën me viktimat e dhunës si dhe niveli i ndërgjegjësimit të publikut të gjërë, por edhe i institucioneve publike dhe private, e bëjnë të domosdoshme hartimin e një strategjie kombëtare kundër dhunës në familje.

2.1.1 Dhuna në Familje dhe Përkatësia Etnike

Pak mund të thuhet mbi analizimin dhe nevojat e grupeve Rome dhe Evgjite në Shqipëri të cilat janë më të diskriminuara në krahasim me pjesën tjetër të popullatës. Duke qënë se gruaja në familjen e grupit minoritar është e diskriminuar për arsye të nivelit të ulët të arsimimit dhe pjesëmarrjes së saj në punësim dhe sferën publike duhet të merren masa për eliminimin e diskriminimit të saj në familje. Vajzat në familjet Rome martohen shumë më herët (15.5 vjeç) në krahasim me mesataren kombëtare (24.1 vjeç) dhe si rrjedhojë e mungesës së planifikimit familjar, familjet Rome janë më të mëdha në numër. Gjithashtu si pjesë e kulturës, shumë familje Rome ushtrojnë trysni mbi gratë për tu bashkuar apo të ndenjtur bashkë me burrin.¹⁹ Një nga shkaqet primare të divorcit ndërmjet popullatës Rome është dhuna ndaj gruas.

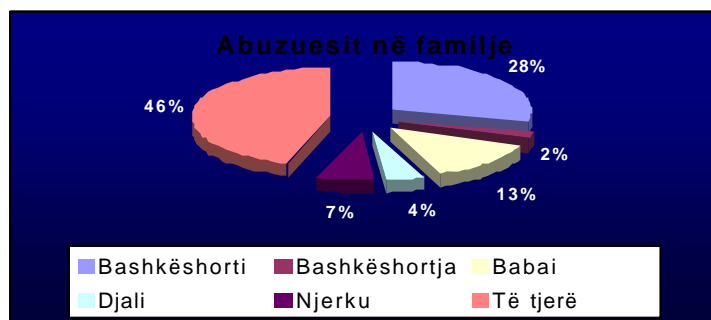
¹⁸ Mapping of existing information on domestic violence in Albania, UNICEF, 2000.

¹⁹ Hermine De Soto, Ilir Gedeshi, Sabine Beddies, and Daniel Perez, “Roma and Evgjits in Albania: from social exclusion to social inclusion”, 2nd report, Fieldwork and Analysis, pg 22.

Një normë e tillë kulturore, e cila vërehet dhe në pjesën tjetër të shoqërisë, sjell që gratë të vazhdojnë të mbeten skllave të mentalitetit dhe kulturës dhe të durojnë dhunën e ushtruar mbi to nga burrat. Pasi vajzat Rome martohen në një moshë të hershme, për arsye të ndryshme ku mund të përmendim varfërinë dhe normat kulturore, është e vështirë për to (në mungesë të programeve të arsimit dhe punësimit) në mungesë të varësisë ekonomike, të largohen nga një marrëdhënie dhune e cila u mohon atyre të drejtat themelore të njeriut: një jetë pa dhunë.

2.2 Pasqyrimi i Dhunës në Familje në median e shkruar

Monitorimi i medias gjatë vitit 2001-2002 e kryer nga Qendra e Aleancës Gjimore për Zhvillim në gjashtë gazeta kryesore në vendin tonë rezultoi se dhuna në familje ishte një fenomen prezent në shoqërinë tonë duke konstatuar rreth 207 artikuj mbi të. Shumica e këtyre artikujve trajton dhunën fizike si formën më të përhapur të dhunës ndërsa e dyta renditet dhuna seksuale. Abuzuesit në familje renditen sipas grafikut 22:



Nga analiza e artikujve del se motivet kryesore të dhunës në familje janë renditen xhelozia, mosmarrëveshjet në çift, abuzim me alkool dhe drogë, dhe të tjera.

Ndërsa monitorimi i vitit 2002 i kryer në shtatë gazeta kryesore Shqiptare konstaton se 17% e dhunuesve në familje ishin femra dhe 83% janë meshkuj.

Ndërsa në monitorimin e medias së shkruar në vitin 2003, u konstatua se:

- Ekziston një tendencë për ta kufizuar shpjegimin e dhunës në familje vetëm në problemet ekonomike dhe periudhën e tranzicionit.
- Ajo që vihet re rëndom në media është fajësimi i grave të dhunuara duke i konsideruar si shkaktare apo nxitëse. Një pjesë e mirë e artikujve nuk e shohin dhunën në familje si shkelje të të drejtave të njeriut, duke e paraqitur vetëm si lajm sensacional pa u përqëndruar në shkaqet e vërteta të problemit dhe pasojave të tij.
- Në pjesën më të madhe të rasteve, fokusi i artikujve është tek viktimat dhe kërkohet të gjendet lidhja ndërmjet sjelljes së viktimës dhe reagimet e abuzuesit, i cili është në kushte të rënda psikike apo është is trsuar për shkak të vështirësive ekonomike.

2.3 Dhuna ndaj Fëmijëve²⁰

Dhuna ndaj grave ndikon negativisht në miliona fëmijë çdo vit dhe shpesh është e shoqëruar nga forma të ndryshme të dhunës (verbale, fizike, emocionale dhe psikologjike) e cila shkatërron jo vetëm jetë dhe familje por komunitete të tëra. Shumica e burrave (të cilët janë zakonisht dhe abuzuesit) përveç dhunës kundrejt bashkëshortes, shpesh ushtrojnë dhunë dhe ndaj fëmijëve dhe kjo dukuri ka pasoja negative në të gjithë komunitetin përreth. Gjithashtu impakti mbi fëmijët që janë dëshmitarë të dhunës në familje (vuajnë nga dhuna ndaj njërit prej prindërve), është i njëjtë me pasojat e abuzimit të fëmijës prej njërit prej prindërve dhe kjo dëshmi dhune ka një influencë të madhe për të qenë të dhunshëm që në moshë të re. Për më tepër neglizhimi është gjithashtu një formë dhune pasi prindi i mohon fëmijës të drejtën e ushqyerjes, higjienës, shkollimit etj., dhe vërteton mungesën e mbikqyrjes, neglizhimin apo dhe braktisjen.

Kush të do, të rreh!

Shpesh e dëgjoj këtë shprehje të shëmtuar dhe më rrënqethet mishi. Im atë e përmendte shpesh atë. Ai rrahu nënën time derisa një ditë ajo u vetëvra duke u hedhur nga kati i pestë. Kur unë gjeja veten përtokë duke u mbështjellë në vetvete për t'u mbrojtur nga grushtat dhe shkelmat e tij, e kisha shumë të vështirë të besoja se ai njeri më donte.

“Dhunë është çdo lloj sjellje apo qëndrim ndaj fëmijës që dëmton ose rrezikon mirëqënien emocionale, fizike dhe mendore të fëmijës dhe që si e tillë shkakton ndërprerje apo vonesa në procesin normal të zhvillimit”.²¹ Në këtë lloj dhune përfshihen disa forma dhune ndër të cilat mund të përmendim, dhunën fizike, seksuale, psikologjike, neglizhimin dhe braktisjen.”²²

Sipas raportit të QZhH të vitit 2005²³ mbi dhunën kundër fëmijëve në vendin tonë u konstatua se:

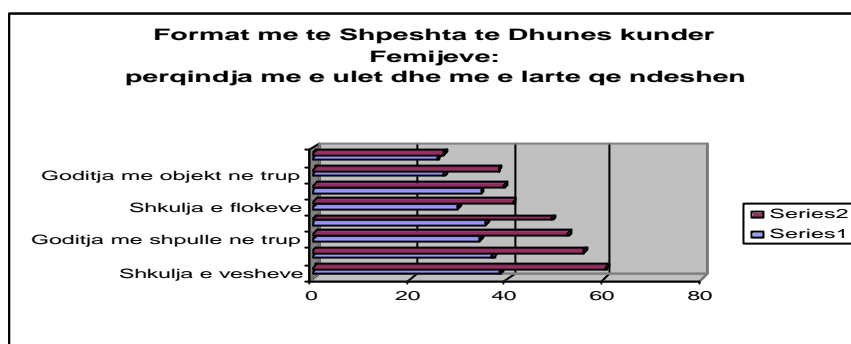
²⁰ Të dhënat mbi shifrat e abuzimit të fëmijëve në Shqipëri janë marrë nga raporti: Prof. Dr. Adem Tamo dhe Prof. Dr. Theodhori Karaj, “Dhuna kundër Fëmijëve në Shqipëri” Qendra e Zhvillimeve Humane, Tiranë, Korrik 2005 (i pabotuar). Ky studim ka përfshirë 125 prindër, mësues dhe nxënës dhe në total 1500 persona nga rrethet e ndryshme të Shqipërisë, si Tiranë, Vlorë, Gjirokastrë, Dibër, Korçë, Shkodër, Mirditë, Berat, etj. Gjithashtu të dhëna janë përfshirë nga CRCA –raport i vitit 2005 si dhe Qendra e Trajnimit Multidisiplinar kundër Keqtrajtimit të Fëmijëve.

²¹ Prof. As. Dr. Edlira Haxhiymeri, Eliona Kulluri, Altin Hazizaj, Abuzimi i Fëmijëve në Familjet Shqiptare” (Draft) Tiranë-2005, përgatitur nga Qendra për Mbrojtjen e të Drejtave të Fëmijëve në Shqipëri-CRCA, Qendra e Informacionit dhe Kërkimeve për të Drejtat e Fëmijëve në Shqipëri- IRCCRA, Olof Palme International -me qendër në Suedi dhe Defence for Children International- DCI .

²² Sipas legjislacionit shqiptar “fëmijë quhet çdo qenie njerëzore nën moshën 18 vjeç duke përfshirë ato raste ku sipas ligjeve në fuqi mosha e pjekurisë arrihet më parë.

²³ Prof. Dr. Adem Tamo dhe Prof. Dr. Theodhori Karaj, “Dhuna kundër Fëmijëve në Shqipëri” Qendra e Zhvillimeve Humane, Tiranë, Korrik 2005, fq 13-19. (i pabotuar)

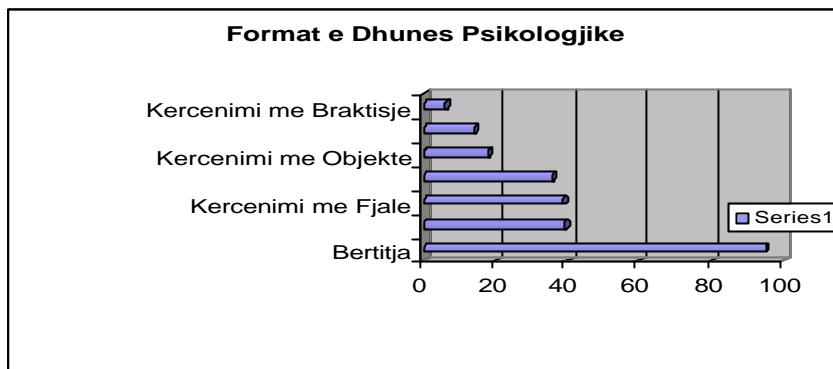
- Pavarësisht se pjesa më e madhe e të intervistuarve janë të vetëdijshëm se dhuna ka pasoja negative për fëmijën, ata besojnë se dhuna psikologjike dhe fizike ka gjithashtu efekte pozitive në procesin e edukimit të fëmijës dhe duhet përdorur kur shihet “e nevojshme.”
- Vetë fëmijët janë brumëzuar me idenë se dhuna fizike dhe psikologjike në shtëpi dhe në shkollë është diçka e pranueshme. “1 në çdo 2 fëmijë në shtëpi dhe 1 në çdo 3 fëmijë në shkollë, pohojnë se pranojnë që mbi ta të ushtrohet dhunë në rastet kur ajo është e nevojshme. Forma më e shpeshtë e dhunës fizike në shtëpi dhe në shkollë është goditja me dorë, grusht, shkelm, sende të tjera, si dhe pickime, përplasje, tërheqje, shtyrje dhe izolimin e viktimës në vende të caktuara.”²⁴



* Grafiku 23 Të dhënat janë të marra nga raporti i 2005 – QZhH.

- Ushtrimi i dhunës si mënyrë disiplinimi është më i pranueshëm në ambientin familjar se në institucionet e edukimit. Megjithatë kur flasim për institucionet e arsimimit, fëmijët janë më të predispozuar të denoncojnë dhunën e ushtruar mbi ta nga fëmijët e tjerë sesa nga mësuesit pavarësisht se denoncimi i dhunës nuk merret seriozisht. Sipas raportimit nga vetë fëmijët, përdorimi i formave të rënda të dhunës në shtëpi është shumë i përhapur, përkatësisht një në çdo katër fëmijë goditet me objekt në trup, një në dy fëmijë goditen me shpullë në pjesën e kokës, një në 13 fëmijë goditen me grusht në pjesën e kokës, një në pesë fëmijë goditen me grusht në trup, dhe një në katër fëmijë goditen me shkelm.
- Dhuna fizike perceptohet si më e dëmshme se ajo psikologjike dhe si rrjedhojë kjo e fundit shihet si më e tolerueshme. Rezultatet e nxjerra nga studimi arritën në konkluzionin se shtresat e ulëta dhe më pak të arsimuara të popullsisë përdorin më shumë dhunën fizike, ndërsa shtresat e mesme dhe me më shumë arsim përdorin më tepër dhunën psikologjike. Format më të ndeshura të dhunës psikologjike në familje të cilat janë raportuar nga fëmijët janë:

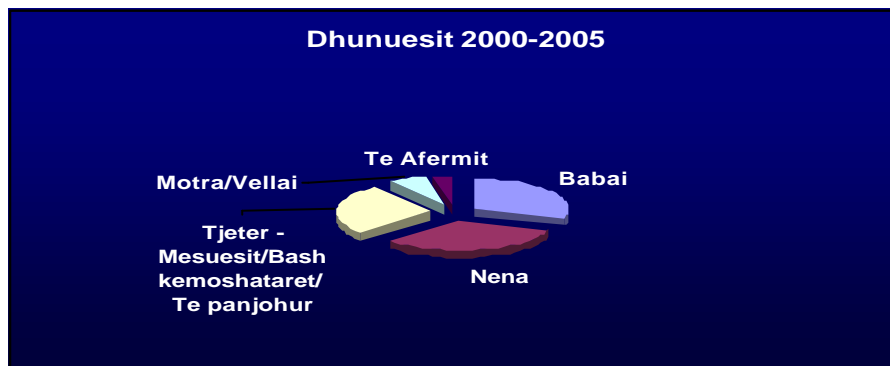
²⁴ po aty, fq 13-14.



* Grafiku 24 Të dhënat janë të marra nga raporti i 2005 – QZHH

- Nuk mungojnë dhe rastet e braktisjes së fëmijëve në moshë të re, kryesisht në maternitete si dhe neglizhimet. “Në çdo tre fëmijë që mbahen në institucionet e përkujdesjes shoqërore në vitet 2000 – 2005, njëri është i braktisur që në lindje, ndërsa dy të tjerë vijnë nga familje me vështirësi të caktuara.”²⁵
- Informacioni mbi pasojat e dhunës fizike dhe asaj psikologjike është tepër i kufizuar dhe i përgjithshëm nëse është i disponueshëm.

Nga të dhënat e Qendrës së Trajnimit Multidisiplinar mbi Problemin e Keqtrajtimit të Fëmijëve kostatohet se dhuna psikologjike dhe fizike zënë vendet e para për sa i përket formave të dhunës së ushtruar mbi fëmijët.



*Qendra e Trajnimit Multidisiplinar mbi Problemin e Keqtrajtimit të Fëmijëve, Tiranë.

Shpesh ndodh që fëmijët e dhunuar të çlirojnë tensionin e tyre tek motra ose vëllai më i vogël. “Llogjika e përdorimit të dhunës për të dekurajuar dhunën nuk e mbyll dot ciklin... dhe dhuna prindërore duhet ndëshkuar me të njëjtën dhunë... po të ecim me llogjikën e dhunuesit”²⁶

Fëmijët janë qeniet më të dobëta për sa i përket vetmbrojtjes dhe dhunimi seksual lë shumë pasojat të thella në jetën e tyre prej adoleshenti apo të rrituri. Ai mund të ndodhë nga pjesëtarët e familjes (inçesti), të njohur, partnerët (në moshën adoleshente) dhe të

²⁵ Po aty, fq. 15.

²⁶ Po aty, fq 49.

panjohurit. Sipas raportit të CRCA (Children's Human Rights Center of Albania) të vitit 2005, abuzimi i fëmijëve në vendin tonë nuk njihet kufinj, por fëmijët që referohen për ndihmë janë kryesisht nga shtresat e varfëra dhe më të rrezikuara të shoqërisë²⁷.

“Fëmijët e intervistuar raportuan se 13.3% e tyre ngacmohen seksualisht nga fëmijë/nxënës të tjerë, 49.4% nga persona të tjerë, si dhe 28.1% nga mësuesit e tyre.”²⁸

Karakteristikat e Fëmijës Viktimë

“Moshë: Fëmijët e trajtuar në Strehëz përgjithësisht kanë qenë të moshave të ndryshme. Shpërndarja është afërsisht në nivele të barabarta: 28% kanë qenë të grupmoshës 0-3 vjeç, nga të cilët rreth ½ e tyre kanë lindur në Strehëz. 15% e fëmijëve i përketin grupmoshës 4-6 vjeç, 24% grupmoshës 7-10 vjeç dhe 19% grupmoshës 11-14 vjeç. Vetëm raste të vecanta ka patur fëmijë më të rritur se 14 vjeç për shkak të kriterëve të pranimit në Strehëz. Edhe ato pak raste kanë qenë vajza. Siç shihet edhe nga shifrat, dhuna nuk ka përjashtuar fëmijët e asnjë grupmoshe, ata bëhen viktima pavarësisht nëse janë mjaft të vegjël apo edhe relativisht të rritur. Kuptohet që fëmijët e moshave më të rritura 7-14 vjeç arrijnë më mirë të kuptojnë se çfarë u ka ndodhur dhe të përshkruajnë situatat e dhunshme që kanë përjetuar.

Gjinia: Fëmijët e abuzuar që janë trajtuar në Strehëz kanë qenë si djem dhe vajza në një raport pothuajse të njëjtë, konkretisht 47% vajza, 53% djem. Mund të dallojmë këtu që djemtë raportojnë më tepër abuzim fizik sesa vajzat, ndërsa rastet e abuzimit seksual janë raportuar kryesisht tek vajzat.

Lloji i dhunës: Përsa i përket llojit të dhunës që është ushtruar tek fëmijët ajo ka qenë e të tre llojeve të përmenduar më lart. Kështu 20% e fëmijëve rezulton se janë abuzuar fizikisht, 3% e tyre seksualisht ku përfshihen rastet e molestimit, ngacmimit nga babai dhe 100% e fëmijëve kanë përjetuar dhunë emocionale si presion, izolim, dhunë ekonomike, privim nga të drejtat e tyre. Rastet e trajtuara në strehëz mund të grupohen si më sipër vetëm duke u ndalur tek forma mbizotëruese e dhunës, pasi në fakt raste të pastra nuk ka. Të gjithë fëmijët kanë përjetuar dhunë emocionale, pasi edhe ai që rrihet, edhe ai që shahet por edhe ai që molestohet, ndjehen të pambrojtur, të frikësuar, të fyer dhe për ata jeta kthehet në një ferr të vërtetë.

* Prof. As. Dr. Edlira Haxhiymeri, Eliona Kulluri, Altin Hazizaj, Abuzimi i Fëmijëve në Familjet Shqiptare" Tiranë-2005, përgatitur nga Qendra për Mbrojtjen e të Drejtave të Fëmijëve në Shqipëri - CRCA, Qendra e Informacionit dhe Kërkimeve për të Drejtat e Fëmijëve në Shqipëri- IRCCRA, Olof Palme International -me qendër në Suedi dhe Defence for Children International- DCI .

²⁷ Qendra për mbrojtjen e të drejtave të fëmijëve në Shqipëri. Abuzimi i fëmijëve në familje. Gusht, 2005. Tiranë, Shqipëri.

²⁸ Prof. Dr. Adem Tamo dhe Prof. Dr. Theodhori Karaj, “Dhuna kundër Fëmijëve në Shqipëri” Qendra e Zhvillimeve Humane, Tiranë, Korrik 2005, fq 14.

“Pasoja psikologjike të dhunës prekin nivelin e përgjithshëm të funksionimit emocional të fëmijës, mundësinë zhvillimore të tij dhe kultivojnë sjelljen e dhunshme. 13.4% e fëmijëve të anketuar pohojnë se vetëvraska u ka shkuar ndër mend të paktën një herë dhe të shumtën mbi katër herë; ndërsa rreth një e treta e tyre ndien dhe percepton pasiguri të niveleve të ndryshme të cilat lidhen drejtpërdrejt me përdorimin e dhunës.”²⁹

2.3.1 Dhunuesit

Dhunuesit e fëmijëve janë njerëzit e shtëpisë, mësuesit meshkuj pas orëve të mësimit, nxënës në shkollë, rojet e pallateve, dhe të panjohur.

Sipas raportit të Qendrës së Zhvillime Humane, 2005, ushtruesit më të shpeshtë të dhunës ndaj fëmijëve janë përkatësisht, nëna, babai (31.1%), vëllai më i madh (14%), motra më e madhe (7.2%). Disa nga tiparet që e karakterizojnë atë është dhuna fizike që në 39.2% të rasteve vjen nga nëna e cila është në kontakt të vazhdueshëm ose më të shpeshtë me fëmijët, sidomos në rastet kur nuk janë të punësuar. I njëjti imazh krijohet dhe për dhunën psikologjike ku nëna e ushtron atë në 42.5% të rasteve, babai 34.5% të rasteve, vëllai më i madh 11.5% dhe motra më e madhe 3.6%. Më pas vijnë gjyshi dhe gjyshja dhe pjesëtarë të tjerë të rrethit të familjes. Karakteristikat gjinore që vihen re mbi dhunën në familje vërtiten rreth faktit se baballarët dhe gjyqërit ushtrojnë më shumë dhunë fizike ndaj djemve sesa ndaj vajzave, ndërsa nënat dhe gjyshet ushtrojnë më shumë dhunë fizike ndaj vajzave. Gjithashtu duke vazhduar në tutje, nënat ushtrojnë rreth tre herë më shumë se baballarët, dhunë fizike ndaj fëmijëve kur këta të fundit janë më të vegjël. Ndërsa baballarët ushtrojnë rreth dy herë më shumë dhunë ndaj fëmijëve në klasën e tetë dhe tre herë më shumë kur fëmija bëhet maturant.

2.4 Dhuna ndaj të moshuarve

Zakonisht të moshuar, konsiderohen personat mbi 65 vjeç dhe dhuna ndaj të moshuarve, ndodh shpesh në disa forma pasi të moshuarit si çdo segment tjetër i individëve të dhunuar janë shënjestra për abuzimin. Janë identifikuar disa forma të dhunës të të moshuarve ndër të cilat mund të përmendim: 1) dhuna fizike përfshirë dhe atë seksuale, 2) neglizhenca, 3) dhuna ekonomike, 4) dhuna psikologjike/emocionale.

Ndodh në shumicën e rasteve që të moshuarit të jenë më vulnerabël ndaj formës së dhunës ekonomike. Këtu përfshihen jo vetëm aktet kriminele si vjedhja dhe grabitja por dhe manipulimet dhe lojrat mashtruese që mund të kryhen nga pjesëtarë të tjerë të familjes.

Dhuna ekonomike apo abuzimi financiar ndaj të moshuarve është forma më e lehtë dhe më e përhapur e dhunës ndaj të moshuarve. Konsiston në: vjedhjen ose përvetësimin e padrejtë të parave ose objekteve me vlerë nëpërmjet forcës apo manipulimit. Prania e sëmundjes, paaftësia fizike dhe izolimi i bën të moshuarit një grup mjaft vulnerabël jo vetëm ndaj dhunës ekonomike, por dhe ndaj neglizhimit.

Ka patur një rritje në abuzimin e të moshuarve gjatë 20 viteve të fundit. Pasi është tepër e vështirë që të moshuarit ta pranojnë një gjë të tillë, statistikatat mbi këtë lloj abuzimi janë

²⁹ Po aty, fq 15.

shumë të pakta. Sidomos të moshuarit e kanë shumë të vështirë të pranojnë abuzimin seksual pasi është tabu në shumë shoqëri. Proporcioni botëror i të moshuarve mbi 60 vjeç në krahasim me pjesën tjetër të popullatës pritet të rritet nga 10% që ishte në 2000 deri në 21% në 2050.³⁰ Pjesën më të madhe të këtij segmenti e përbëjnë gratë dhe duhet të kuptojnë qartë se cilat janë format e dhunës që i kërcënohen. I njëjti skenar që vihet re për gratë në moshat e reja, vihet re dhe për gratë e moshuara. Studimet kanë arritur në konkluzionin se gratë të cilat dhunohen gjatë moshës së re, vazhdojnë të përjetojnë dhunë nga partnerët/dhunuesit e tyre dhe gjatë pjesës tjetër të jetës. Nuk mungojnë dhe rastet e dhunimit seksual ndaj grave të moshuara të cilat janë të nënraportuara pasi ky lloj abuzimi siç u tha më lart, konsiderohet tabu.

Gratë e moshuara të cilat janë të veja, zakonisht janë të prekshme ndaj abuzimeve të bëra nga pjesëtarë të tjerë të familjes.

2.5 Dhuna ndaj burrave

Ekzistojnë dhe forma të ndryshme të dhunës ndaj burrave, por përhapja dhe frekuenca e saj është pothuajse e papërfillshme në krahasim me dhunën ndaj grave dhe pjesëtarëve të tjerë të familjes. Ndër format më të hasura në këtë rast, është ajo psikologjike për vetë faktin se dhuna fizike zakonisht kërkon një forcë fizike më të madhe, ndërsa dhuna ekonomike ndaj burrave haset rrallë pasi në vendin tonë “ekonominë” e shtëpisë e mbajnë zakonisht burrat.

Përsa i përket dhunës psikologjike, ajo ushtrohet nëpërmjet presionit që ushtron familja dhe shoqëria ndaj burrave si sigures kryesor të të ardhurave në familje. Në rastet kur ata mund të mbeten të papunë, ose nuk mund të përmbushin pritshmëritë e shoqërisë dhe familjes, konsiderohen si “të pazotë”. Secili nga rastet e trajtuar përbën një rast më vete i cili duke u studiuar me kujdes na mundëson të kuptuarit e shkakut të dhunës, formës së përdorur, profilit të viktimës, profilit të dhunuesit, pasojave të dhunës tek individët e lidhur direkt me të, por edhe tek individët e tjerë në ambientin familjar³¹.

3. Shkaqet dhe faktorët e Dhunës në Familje

Dhuna në familje është një fenomen universal që ndodh në të gjitha vendet sot në botë. Ndryshon niveli i përhapjes së saj, shkaqet e ushtrimit të saj; legjislativi, niveli i politikave për parandalimin dhe përhapjen e saj dhe një gjë mbetet gjithnjë konstante: pasojat e dhunës janë shkatërruese e me pasoja për përjetuesit dhe dëshmitarët e saj. Dhuna në familje ka një ndikim dhe pasoja më të thella se sa dëmtimi i krijuar pas episodeve të dhunës.

Një kompleksitet marrëdhëniesh dhe faktorësh kulturorë, socialë, ekonomikë dhe personalë bëjnë që familja shqiptare të jetë e rrezikuar nga dhuna. Mjedisi ynë social-kulturore mbart vlera e botëkuptime patriarkale të trashëguara, si i tillë rëndon edhe më

³⁰ Broken Bodies, Broken Dreams: Violence Against Women Exposed. UNOCHA/IRIN 2005, pg. 165-166.

³¹ Raport i punës 3 vjeçare të Strehëzës për Gra dhe Vajza të Dhunuara, Tiranë 2002.

shumë pozicionin e grave dhe vajzave, historikisht të rritura nën një traditë diskriminuese gjinore.³²

Gjatë regjimit të kaluar termi dhunë në familje, nuk është përdorur ndonjëherë dhe as ka qenë subjekt debati, pasi ajo që ndodhte brenda familjes nuk konsiderohej çështje publike, por (sikurse ekziston akoma) dhunë konsiderohej fenomen i dyerve të mbyllura. Gjatë viteve të tranzicionit situata ekonomike e familjeve shqiptare u përkeqësua duke çuar në rritjen e varësisë së gruas ndaj burrit dhe njëkohësisht përballjen me një stil të ri jetese, normash, vlerash. Si rrjedhojë u lëkundën marrëdhëniet tradicionale brenda familjes, por jo aq fort sa për të shembur modelin tradicional patriarkal të funksionimit të familjes, dhe as mjaftueshëm sa për t'i hapur rrugë modelit të ri, të respektimit të çdo anëtarit të saj. Mentaliteti patriarkal i cili influencon ende jetën e familjeve shqiptare evidentohet si një nga shkaqet kryesore të dhunës në familje në thuajse të gjitha studimet e kryera...

Motivet e ushtrimit të dhunës në familjet shqiptare kanë gjeneza të ndryshme:

Shkaqet individuale: që kanë të bëjnë me karakteristika dhe probleme të personalitetit: si varësia emocionale, papjekuri, kontrolli i dobët i vetes, ndjenja e inferioritetit, kontrolli kundrejt të tjerëve, xhelozia, mungesa e empatisë, vështirësi në mbajtjen e përgjegjësisë për veten.

Ndikimet e procesit të socializimit: Një përqindje e lartë (shumë studime tregojnë se rreth 79%) e burrave të cilët kanë qenë të abuzuar fizikisht ose kanë qenë dëshmitarë të dhunës në familje janë bërë dhe vetë dhunues. Këto eksperiencë të hershme mund ta bëjnë burrin të ketë një zemërim të brendshëm, vetëvlerësim të ulët dhe një mënyrë të të zgjidhurit të zemërimit me dhunë. Familja është agjenti më i rëndësishëm i socializimit. Disa studiues e konsiderojnë për nga rëndësia në këtë socializim sa mund të quhet dhe "djepi i dhunës". Fëmijët që mund të jenë viktima të dhunës në familje krahasuar me fëmijë që nuk janë të tillë, janë shpesh kandidatë të mundshëm për të qenë vrasës dhe përdhunues. Kur në një shoqëri djemtë rriten, edukohen, duke menduar se të qenit mashkull i bën automatikisht më superiorë se gjysma tjetër e racës njerëzore, është përcaktuar kështu sjellja sociale e burrave të ardhshëm, jo vetëm ndaj grave, por të gjithë qytetarëve në përgjithësi. Gjithashtu mund të përmendim, modelet e prindërimit, numrin e madh të fëmijëve, bashkëjetesa në familje me disa kurora, ndërhyrja në jetën e çiftit, kufizimet në mundësitë për një jetë normale.

Shkaqet sociale: mënyra se si shoqëria e konsideron dhunën në përgjithësi dhe si reflektohet nga media, varfëria dhe papunësia, niveli i lartë i stresit, rënia e konsiderueshme e nivelit të arsimit, humbja e besimit në institucionet shtetërore, modelimi i sjelljeve agresive që vërehen në sferën politike,³³ mungesa e shërbimeve në mbështetje të familjeve, paqendrueshmëria politike dhe ekonomike, izolimi social, prindërimi i vetëm, sëmundje të zgjata apo kronike, familje tejet të mëdha, varfëria, tradhëtia, vdekja e ndonjë personi të afërt të familjes, abuzimi me substancat – janë

³² Gjermani, E & Bregu, M "Apokalipsi kulturor", "Koha Jonë".

³³ Prof. As. Dr. Edlira Haxhiymeri, "Krimi godet në Familje" Qendra e Gruas, Buletin, Shtator 2002.

faktorë që kontribuojnë në shtimin e dhunës.³⁴

Studimet e kryera në vendin tonë edhe pse të pakta, sfidojnë mitin se shtëpia është mjedisi më i sigurt për gruan e fëmijët, pasi të dhënat dëshmojnë se gratë e fëmijët janë gjithnjë e më të rrezikuar nga dhuna në familje. Në studimet apo trajtesat e botuara mbi fenomenin e dhunës në familje në Shqipëri, një tjetër element i dukshëm dhe përsëritës, është përdorimi thuajse i kudogjendshëm i konceptit “dhunë ndaj gruas”, i cili zëvendëson rëndom togfjalëshin “dhunë në familje”.³⁵ Arsyetimi në fakt nuk është i gabuar, edhe pse dhuna në familje përfshin më shumë se dhunën ndaj gruas. Nuk ka dyshim se viktima e parë e dhunës në familje është gruaja. Por fëmijët ndikohen nga dhuna, po aq sa dhe nënat e tyre.³⁶

Duke marrë në konsideratë faktin se familjet shqiptare megjithë tendencën për të lëvizur drejt formës nukleare, janë ende patriarkale, kjo dhunë shtrihet edhe tek të moshuarit, që jetojnë në një famije ku ushtrohet dhunë.

Shkaqet që ndikojnë në ushtrimin e dhunës ndaj janë nga më të ndryshmet, por në botimin “Gratë viktima të shumë abuzimeve”³⁷ theksohet se “dhuna në familje favorizohet nga funksionimi patriarkal i shoqërisë.” Shkaqet e renditura janë si më poshtë:

- Tradita dhe mendësia ballkanike e superioritetit mashkullor;
- Mungesa e respektit ndaj gruas, vlerat që i konsiderojnë gratë inferiore ndaj meshkujve;
- Vlerat kulturore që tolerojnë sjelljet e dhunshme ndaj grave;
- Zbatueshmëria e Kanunit si “subkoshienca shqiptare e kthyer në kod”;
- Kushtet e zgjatjes së varfërisë ekonomike dhe shpirtërore si dhe humbja e shpresës dhe perspektivës për të ardhmen;
- Mungesa e kuadrit ligjor mbi dhunën në familje.

Botëkuptimi i shoqërisë për rolin e gruas në familje, përcaktohet si një nga faktorët kryesorë që ndikon në krijimin e situatave të dhunshme në familje.³⁸ Abuzimi psikologjik dhe fizik shpesh vjen si rezultat i kundërshtimit apo rebelimit ndaj roleve dhe pritshmërive gjinore ekzistuese. Mentaliteti patriarkal i familjes shqiptare shihet si një faktor që ndikon në ushtrimin e dhunës në familjen e origjinës dhe në familjen e re. Edhe nga Raporti 4 vjeçar i Strehezës për Gra dhe Vajza përgatitur në periudhën 1998-2002 thekson:

“...në morinë e rasteve nuk mungojnë shkaqe të tjera të dhunës, si varfëria ekstreme, numri i madh i fëmijëve, familja e madhe, vetëvlerësimi i ulët i burrave, papunësia e tyre,

³⁴ Bregu, M. “Dhuna. Kuptimi dhe llojet e saj; shkaqet e dhunës në familje. Pasojat mbi gruan, fëmijët e komunitetin” botuar në, “Trajtesa juridike dhe sociale për mbrojtjen nga dhuna në familje” Pegi, 2005. fq. 116.

³⁵ Në botimin “Studim mbi kontributin e shkruar të gruas në Shqipëri, 1990-1998” që daton në vitin 2000, në trajtesën “Gratë viktima të shumë abuzimeve”³⁵ dhuna në familje operacionalizohet si dhunë ndaj gruas.

³⁶ Bregu, M. Po aty. Fq 119.

³⁷ Sala, V. Miria S. “Studim mbi kontributin e shkruar të gruas në Shqipëri 1990-98: Gratë viktima të shumë abuzimeve” D.I.J.A.-Poradeci, 2000.

³⁸ Gjermani, E. “Të mbijetuarat e dhunës në familje” botuar në “Trajtesa juridike dhe sociale për mbrojtjen nga dhuna në familje” Pegi, 2005. fq 141.

vese të tilla si përdorimi i alkoolit, bixhozi, etj, si dhe mentaliteti patriarkal, stereotipet gjinore, që e trajtojnë gruan si pronë apo si krah pune.”³⁹

4. Pasojat e Dhunës në Familje

Raporti Botëror Mbi Dhunën dhe Shëndetin i vitit 2000, i publikuar nga Organizata Botërore e Shëndetësisë, paraqiti në detaje situatën botërore të këtij fenomeni⁴⁰. Statistikat globale raportuan se rreth 520,000 viktime të dhunës në familje kanë përfunduar të vrarë. Ky numër mendohet të jetë padyshim më i madh duke pasur parasysh nën-raportimin dhe mangësitë në sistemet e informacionit në shumë vende të botës.

Të dhënat nga vendet e Europës Jug-Lindore janë të pakta. Megjithatë, ekzistojnë disa raportime të cilat përmbledhen shkurtimisht më poshtë:

- Në bazë të të dhënave të bazuara në punën 3-vjeçare të Qendrës Autonome të Grave, një shoqatë jo-qeveritare në Serbi⁴¹, përhapja e dhunës psikologjike ndaj grave në Beograd është rreth 90%, përhapja e dhunës fizike rreth 70%, përhapja e dhunës fizike dhe seksuale rreth 22% dhe përhapja e dhunës ekonomike rreth 24%³³.
- Sipas të dhënave nga Shërbimi Mjeko-Ligjor në Kishinev, Moldavi, janë mesatarisht rreth 13,000 femra në këtë qytet që paraqiten çdo vit për ndihmë mjekësore si rezultat i formave të ndryshme dhunës, nga të cilat rreth 4,000 janë raste të dhunës në familje⁴².
- Sipas një anketimi me studentët universitarë në Maqedoni, më shumë se 30% e vajzave raportojnë të kenë qenë viktime të dhunës fizike dhe/ose psikologjike⁴³.

Përsa i përket të dhënave nga Shqipëria, raportohen faktet e mëposhtme:

- Sipas një studimi të vitit 1996 të kryer në një kampion përfaqësues kombëtar të grave në Shqipëri (849 gra), përhapja e dhunës ndaj tyre (fizike, seksuale, apo psikologjike) u raportua të ishte 64%⁴⁴.
- Sipas një studimi të kryer në Tiranë në vitin 2003 i cili përfshiu një kampion përfaqësues prej 1039 grash të martuara, përhapja e dhunës fizike u raportua të ishte e lartë⁴⁵; kështu, së paku një episod i dhunës fizike (gjatë vitit të fundit) u raportua nga 37% e grave të intervistuar, ndërkohë që 26% e grave raportuan së paku tre episode të dhunës fizike gjatë vitit të fundit. Përhapja e dhunës fizike

³⁹ Haxhiymeri, E. & Kulluri, E. “Raport I aktivitetit 4 vjeçar 1998-2002” Strehëza për gra dhe vajza të dhunuara”.

⁴⁰ World Health Organization. *World report on violence and health*. Geneva: WHO, 2002.

⁴¹ Ignjatovic T, et al. (eds). *I don't want to live in fear anymore*. Three-year report of Autonomous Women Center on Working with women who are victims of violence. Belgrade, 2003.

⁴² Minnesota Advocates for Human Rights. *Domestic violence in Moldova*. December 2000.

⁴³ Minnesota Advocates for Human Rights. *Domestic violence in Macedonia*. September 1998.

⁴⁴ Baban A. Domestic Violence against women. UNICEF, 2003.

⁴⁵ Burazeri G, Roshi E, Jewkes R, Jordan S, Bjegovic V, Laaser U. Factors associated with spousal physical violence in Albania. *BMJ* 2005; 331:197-201.

ishite më e lartë në gratë, burrat e të cilave kishin një nivel edukimi prej jo në shumë se 9 vitesh dhe ishin me origjinë rurale.

Këto të dhëna, pavarësisht se duhen interpretuar me kujdes për vetë karakterin ndërsektorial të studimit, dëshmojnë se dhuna ndaj grave është e lartë në Tiranë, duke kapur një nga shifrat më të larta të raportuara në literaturë. Të dhënat e këtij studimi treguan se burrat të cilët kanë një vetë-vlerësim të ulët (e lidhur kjo edhe me nivel edukimi të ulët, ose të pa punë) kanë tendencën të jenë më shumë të dhunshëm ndaj grave të tyre. Gjithashtu, siç u theksua më lart, burrat me prejardhje rurale, sidomos ato që kanë jetuar për një kohë të gjatë në fshat, kanë prirjen që të ushtrojnë më shumë dhunë ndaj grave në krahasim me burrat me prejardhje urbane. Duhet theksuar fakti se Shqipëria vazhdon të mbetet një vend me popullsi kryesisht rurale (sipas raportimit të fundit, 58% e popullsisë në Shqipëri jeton në zona rurale). Megjithatë, pas rrëzimit të sistemit komunist në vitin 1990, Shqipëria pësoi një proces intensiv të migrimit të brendshëm (d.m.th. zhvendosje masive të popullsisë nga zonat rurale drejt zonave urbane). Origjina është një tipar i rëndësishëm në vendin tonë, madje në të gjitha vendet e Ballkanit Perëndimor. Kjo për faktin se, origjina në këto vende mbart në mënyrë implicite një miriadë të tërë faktorësh social dhe kulturorë, faktorë të cilët janë shpeshherë të ndryshëm në varësi të prejardhjes/origjinës së individit (fshat kundrejt qytet). Nga ky këndvështrim, origjina në vende të tilla si Shqipëria mund të shihet si një faktor i rëndësishëm përcaktues i standardeve apo normave shoqërore që reflektojnë edhe sjellje apo praktika të ndryshme familjare dhe shoqërore. Gjithashtu, ngurtësia e roleve gjinore në zonat rurale, kultura e trashëguar sipas të cilës “burri ka të drejtë ta qëllojë gruan e tij, etj.”, të kombinuara edhe me mungesën e sanksioneve kundër praktikave të tilla, i bën gratë që banojnë në zona rurale veçanërisht vulnerabël ndaj dhunës kundër tyre.

4.1 Pasojat shëndetësore të Dhunës në Familje

Pasojat shëndetësore dhe socio-ekonomike të *dhunës ndaj grave* janë shumë të mëdha duke përfshirë jo vetëm viktimat (d.m.th. gratë e dhunuara), por edhe fëmijët, pjesëtarët e tjerë të familjes, si dhe komunitetin në tërësi⁴⁶.

Bashkëjetesa në një marrëdhënie të dhunshme i bën gratë që të kenë një imazh shumë të ulët dhe denigruar për vetveten dhe i pengon ato që të marrin pjesë në mënyrë aktive në zgjidhjen e problemeve të tyre, por edhe në zhvillimin e të gjithë shoqërisë. Përgjatë gjithë ciklit jetësor, gratë dhe vajzat janë të ekspozuara shumë më tepër ndaj faktorëve të rrezikut në krahasim me djemtë dhe burrat. Shumë pabarazi në shpërndarjen e këtyre faktorëve të rrezikut për sëmundje të ndryshme janë të pranishme që në lindje, fëmijërinë e hershme, adoleshencë, dhe deri në moshë të rritur. Shëndeti i grave është shumë më kompleks në krahasim me shëndetin e burrave, jo thjesht për shkak të ndryshimeve biologjike, por kryesisht si rezultat i ndryshimeve shoqërore⁴⁷.

Reagimet e të mbijetuarave të dhunës në familje janë të ndryshme. Disa prej tyre reagojnë në mënyrë të menjëhershme, disa reagojnë disa vite pas përjetimit traumatik të eksperiencës së dhunës. Reagimet e para në situata traumatike zakonisht përfshijnë

⁴⁶ Campbell JC. Health consequences of intimate partner violence. *Lancet* 2002;359:1331-6.

⁴⁷ Bourgois P. *In search of respect: selling crack in El Barrio*. Cambridge: Cambridge University Press, 1996.

gjendjen e shokut, mosbesimin se ngjarja ka ndodhur me të vërtetë, humbjen e plotë të ndjenjave, mbylljen në vetvete, si dhe humbjen e besimit. Për të kuptuar më mirë reagimet, duhet kuptuar ndikimi që dhuna dhe trauma kanë gjatë ciklit të dhunës dhe përpjekjeve për t'u rehabilituar.

Pasojat shëndetësore të *dhunës ndaj fëmijëve* janë të një rëndësie të veçantë për të gjitha vendet. Disa pasoja të lidhura me shëndetin fizik dhe seksual janë studiuar relativisht mirë, ndërkohë që disa pasoja të tjera të lidhura me crregullimet psikologjike apo të sjelljes nuk janë studiuar mjaftueshëm. Është me vlerë të theksohet fakti se disa sëmundje që shfaqen në moshë të rritur si p.sh. sëmundja ishemike e zemrës, sëmundjet kronike të mushkërive, disa lloje kanceri, sindroma e zorrës së irrituar, etj. janë të lidhura me eksperiencën të pësimit të dhunës ose abuzimit në fëmijëri nga ana e individëve që manifestojnë këto sëmundje. Mekanizmi shpjegues për këto rezultate duket se është adoptimi i sjelljeve jo të shëndetshme nga individët që kanë pësuar abuzim në fëmijëri. Kështu, këta individë kanë tendencë që të pijnë duhan, të konsumojnë sasi të ekzagjeruara alkooli, të kenë një dietë jo të shëndetshme, si dhe të bëjnë një jetë sedentare.

Sipas raportit të QZhH, 2005, “incidenca e përjetimit të pasojave me rrezik për shëndetin e fëmijës për arsye të përdorimit të formave të rënda të dhunës është mjaft e lartë: një në pesë fëmijë ka përjetuar marrje mendsh, një në 14 fëmijë ka përjetuar të fikët, një në katër fëmijë ka përjetuar mavijosje, një në katër fëmijë ka përjetuar gjakosje si pasojë e goditjeve.”⁴⁸

Tashmë ekziston evidencë e bollshme në literaturë lidhur me pasojat shëndetësore të dhunës ndaj grave dhe fëmijëve. Këto pasoja mund të jenë afatshkurtër, afatmesme, ose afatgjata, ashtu sic përshkruhen më poshtë⁴⁹:

4.1.1 Pasojat afatshkurtër:

- ***Pasojat fizike:***
 - Dëmtime akute të dërrasës dhe organeve të krahavorit apo të barkut;
 - Dëmtime të trurit;
 - Djegie dhe dëmtime të tjera të organeve;
 - Fraktura të gjymtyrëve të sipërme dhe/ose të poshtme, si dhe të kafazit të krahavorit;
 - Ruptura të organeve të ndryshme;
 - Laceracione dhe abrazione;
 - Dëmtime akute të syve (që variojnë nga zbehje, apo keqësim, deri në zhdukje të plotë të shikimit).
- ***Pasojat në traktin riprodhues:***
 - Probleme të lidhura me shëndetin riprodhues:

⁴⁸ Prof. Dr. Adem Tamo dhe Prof. Dr. Theodhori Karaj, “Dhuna kundër Fëmijëve në Shqipëri” Qendra e Zhvillimeve Humane, Tiranë, Korrik 2005, fq 16.

⁴⁹ The Fourth World Conference on Women, Beijing, China, 4-15 September 1995.

- Çrregullime të funksionit të organeve gjenitale, si p.sh. dizuri, hematuri, etj.;
- Infeksione seksualisht të transmetueshme, si p.sh. gonorre, sifiliz, apo HIV/AIDS.
- **Pasoja psikologjike dhe të sjelljes:**
 - Dëmtime të aparatit kognitiv;
 - Çrregullim stresant post-traumatik;
 - Çrregullime psiko-somatike;
- **Pasoja psikologjike dhe të sjelljes tek fëmijët:**
 - Dëmtime të aparatit kognitiv (njohës) – shpeshherë këto dëmtime manifestohen me zbehje apo ulje të sensit të orientimit të fëmijëve të dhunuar, humbje të aftësisë për të reaguar ndaj stimujve të mjedisit të jashtëm, si dhe vështirësi të theksuara në komunikim me individët e tjerë;
 - Çrregullime të ushqyerjes dhe të gjumit;
 - Hiperaktivitet dhe hipersensitivitet;
 - Performancë shumë e dobët në shkollë deri në braktisje të procesit mësimor;
 - Çrregullim stresant post-traumatik (këto forma vihen re shpeshherë në fëmijët që pësojnë dhunë në familje);
 - Çrregullime psiko-somatike të cilat shpeshherë manifestohen me çrregullime të urinimit, defekimit, apo funksioneve të tjera si rezultat i dëmtimeve psikologjike dhe emocionale;
 - Tentativë për vetë-krasim dhe vetë-dëmtime të ndryshme të gjymtyrëve apo organeve.

4.1.2 Pasojat afatmesme:

- **Pasoja fizike:**
 - Dëmtime të sistemit nervor qendror që manifestohen me çrregullime të funksioneve të termo-rregullimit, ekuilibrit, lëvizjes, etj.;
 - Djegie dhe dëmtime të tjera të lëkurës të cilat mund të kërkojnë një kohë të gjatë për t'u shëruar.
 - Fibromialgji;
 - Çrregullime gastro-intestinale (përfshi sindromën e zorrës së irrituar);
 - Ulje e aktivitetit fizik në përgjithësi;
 - Laceracione dhe abrazione.
- **Pasoja në traktin riprodhues:**
 - Shtatzani e pa dëshiruar;
 - Çrregullime të funksionit të organeve gjenitale;
 - Abort jo i sigurtë;
 - Sëmundje inflamatore e pelvisit.
- **Pasoja psikologjike dhe të sjelljes:**
 - Anxietet dhe depresion;
 - Vonesë në zhvillimin e përgjithshëm të fëmijës;
 - Çrregullime të ushqyerjes dhe të gjumit;

- Zhvillim i ndjenjës së turpit dhe të fajit;
- Hiperaktivitet;
- Performancë e dobët në shkollë;
- Mangësi në vetë-vlerësim;
- Çrregullime psiko-somatike të manifestuara me probleme të ndryshme të funksionit të organizmit (vështirësi në frymëmarrje, probleme me defekimin, urinim i pa vullnetshëm, etj.) të lidhura me çrregullimet e sferës psiko-emocionale;
- Tentativë për vetë-vrasje dhe vetë-dëmtime të ndryshme.

4.1.3 Pasojat afatgjata:

- **Pasoja fizike:**
 - Invaliditet (gjymtim) i përhershëm;
 - Dëmtime të përhershme të trurit që manifestohen me çrregullime të disa funksioneve shumë të rëndësishme si ruajtja e ekuilibrit, rregullimi i temperaturës së organizmit, proceset e njohjes, etj.;
 - Dëmtime të përhershme të sistemit nervor qendror që mund të manifestohen me paraliza të ndryshme;
- **Pasoja në traktin riprodhues:**
 - Infertilitet;
 - Çrregullime të përhershme të funksionit të organeve gjenitale;
 - SST, HIV SIDA.
- **Pasoja psikologjike dhe të sjelljes:**
 - Abuzim me drogat dhe alk olin;
 - Dëmtime të aparatit kognitiv (njohës);
 - Sjellje me rrezikshmëri shoqërore (krime, dhunë, etj.);
 - Ankth dhe depresion;
 - Zhvillim i ndjenjës së turpit dhe të fajit;
 - Marrëdhënie të vështira/problematike me të tjerët;
 - Tentativë për vetë-vrasje dhe vetë-dëmtime të ndryshme.

Për të moshuarit, pasojat shëndetësore të dhunës në familje mund të jenë shumë serioze. Kjo për faktin se të moshuarit janë fizikisht më të dobët dhe më të ndjeshëm në krahasim me të rriturit, si dhe duan një kohë shumë më të gjatë për t'u shëruar. Madje, edhe dëmtime fare të lehta, tek të moshuarit, mund të shkaktojnë dëmtime serioze dhe të përhershme në trupin e tyre.

Duhet theksuar fakti se nuk ka shumë publikime lidhur me pasojat shëndetësore të dhunës ndaj të moshuarve. Disa studime të kryera në vende të zhvilluara tregojnë që të moshuarit që pësojnë dhunë në familje vuajnë më shumë nga depresioni në krahasim me të moshuarit që nuk pësojnë dhunë në familje⁵⁰.

Edhe tek *dhunuesit* pasojat shëndetësore mund të jenë afatshkurtër, afatmesme, ose afatgjata. Ndër to mund të përmendim vetë-dëmtime akute të gjymtyrëve, kraharorit, barkut, apo organeve të ndryshme; dëmtime fizike (të gjymtyrëve, kraharorit, barkut, apo organeve të ndryshme) të shkaktuara nga viktimat e dhunës në raste mbrojtjeje, dëmtime të aparatit kognitiv (njohës) – këto dëmtime manifestohen me çrregullime të

⁵⁰ International Conference on Population and Development (ICPD), Cairo, Egypt, 13/15 September 1994.

menjëhershme të sjelljes, vështirësi në ushtrimin e aktiviteteve elementare të jetës së përditshme, si dhe vështirësi në komunikim me personat e tjerë, zhvillim të kompleksit të fajit dhe ndenjës së turpfit; abuzim me drogën dhe alkoolin; etj.

4.1.4 Nevojat e të mbijetuarave të Dhunës në Familje⁵¹

Të mbijetuarat e dhunës kanë nevojë për ndihmë dhe mbështetje. Kjo për faktin se deri në momentin që ato kërkojnë ndihmë në sistemin e drejtësisë, u duhet të kapërcejnë një sërë pengesash dhe vështirësish, të tilla si: frikën nga dhunuesi, varësinë ekonomike, paragjykimet e familjes dhe shoqërisë, frikën së mund të humbasë fëmijët, sfidimin e traditës dhe mentalitetit ekzistues, etj. Ato, të cilat i kapërcejnë këto pengesa, tregojnë kurajo dhe dëshirë për të ndryshuar, cilësi të cilat duhet t'i bëjnë punonjësit e drejtësisë, shëndetësisë dhe shërbimeve sociale t'i trajtojnë rastet e tyre seriozisht dhe me përgjegjësi.

Mënyra më e mirë për të zbuluar se për çfarë kanë nevojë të mbijetuarat, është që të pyeten dhe të dëgjohen vetë ato. Si rezultat i përvojave traumatike që kanë përjetuar, nevojat e tyre janë tepër specifike. Ato kanë nevojë të trajtohen me respekt dhe dinjitet. Në momentin e parë, pasi ka ndodhur akti i dhunshëm, të mbijetuarat ndihen të pafuqishme, të pashpresa, të poshtëruara dhe me vetë-vlerësim të ulët. Në përgjithësi, një grua që ka qenë viktimë e dhunës në familje ndihet e izoluar, e pasigurtë dhe në momentin që kërkon ndihmë nga policia ndihet si përfaqësuese e një grupi të padëshiruar. Nevojat më imediate që kanë gratë, të cilat i mbijetojnë dhunës në familje, janë ato për strehim, këshillim apo mbështetje emocionale, ndihmë ligjore, mjekësore dhe punësim. Sigurisht, mund të ndodhë që për shkak të gjendjes në të cilën ndodhen mos t'i shprehin qartë dhe menjëherë të gjitha nevojat e tyre. Prandaj, synohet që duke marrë një informacion të plotë mbi pasojat e dhunës dhe reagimet e të mbijetuarave të kuptohen më mirë nevojat e tyre.

4.1.5 Shërbimet Shëndetësore dhe Perceptimi i Dhunës në Familje⁵²

Nevojat që kanë punonjësit në sektorin e shëndetit për të trajtuar rastet e dhunës e për t'i referuar ato, dalin në pah në studimin e Shoqatës Kombëtare të Punonjësve Socialë “Niveli i niohurive, qëndrimeve dhe sjelljeve të personelit mjekësor ndaj dhunës me bazë gjinore.” Një pjesë e mirë e punonjësve të shëndetit kanë informacion mbi dhunën me bazë gjinore, por më së shumti e kanë nga media. Rastet e hasura nga puna e tyre janë më të pakta, pasi e kanë të vështirë të pyesin pacientët nëse janë të dhunuar nga ndonjë familjar apo i afërm i tyre.

Në kuadrin e këtij raporti paraprak për situatën e dhunës në familje, u intervistuan disa mjekë të shërbimit të urgjencës në Tiranë (5 mjekë), Shkodër (3 mjekë), dhe në Vlorë (2

⁵¹ Eglantina Gjermeni, “Të Mbijetuarat e Dhunës në Familje: Roli i Profesionistëve dhe Shërbimet Sociale në Ndihmë të Tyre”, Trajtesa Juridike dhe Sociale për Mbrojtjen nga Dhuna në Familje. *Qendra Avokatore për Gratë, UNICEF, Tiranë 2005*, fq. 139-156.

⁵² Në Aneks mund të gjeni një kopje të pyetësorit të administruar me mjekët e urgjencës në Tiranë (5 mjekë), Shkodër (3 mjekë) dhe Vlorë (2 mjekë).

mjekë). Intervistat ishin gjysëm të strukturuar dhe u zhvilluan në mjediset e punës së mjekëve.

Sipas raportimeve të mjekëve të shërbimit të urgjencës në Tiranë, Shkodër dhe Vlorë dhuna në familje në vendin tonë manifestohet kryesisht si dhunë e burrit ndaj gruas apo partneres. Veçanërisht problematike duket të jetë situata në Shkodër, ku shumë gra manifestojnë shenja të qarta dhune të ushtruar (ndonëse kur paraqiten për ndihmë mjekësore përpiqen që të sajojnë ndonjë justifikim tjetër për dëmtimin fizik të pësuar).

Për më tepër, mjekët e të tre qyteteve pranojnë se përhapja e dhunës ndaj grave është shumë më e lartë sesa ajo e raportuar për shkak të numrit të madh të grave që nuk paraqiten për ndihmë shëndetësore. Nga ana tjetër, mjekët e qytetit të Tiranës pranojnë faktin se ato (punonjësit e shëndetësisë) nuk janë shumë të vëmendshëm gjatë punës së tyre për të identifikuar viktimat e dhunës në familje. Kjo për faktin se punonjësit e shëndetësisë nuk kanë marrë trainime lidhur me identifikimin dhe trajtimin specifik të viktimave të dhunës në familje. Nga ana tjetër, një tjetër problem i cili ndikon në mënyrë të drejtpërdrejtë në qëndrimet dhe sjelljet e mjekëve ndaj viktimave të dhunës është fakti se punonjësve të shëndetësisë nuk i kërkohet që të denoncojnë apo të evidentojnë në mënyrë specifike viktimat e dhunës në familje, qofshin këto fëmijë, gra, apo të moshuar. Prandaj, ky hendek i dyfishtë (mungesa e trajnimit të mjekëve dhe mungesa e kërkesës së llogarisë për raportimin e rasteve të dhunës në familje) duhet që të korrigjohet nëpërmjet programeve të trajnimit të punonjësve të shëndetësisë si dhe të mundësimin të bashkëpunimit sa më efektiv mes strukturave të shëndetësisë dhe institucioneve të tjera të shtetit (policia, shërbimet sociale, etj.).

Diçka më pak (ndonëse edhe kjo mjaft e shprehur, sipas mjekëve të urgjencës së Tiranës) është dhuna e prindërve ndaj fëmijëve (kryesisht, e prindit mashkull). Por, edhe në këtë pikë, mjekët e të tre qyteteve pranojnë se ka një nën-raportim të ndjeshëm. Një tjetër problem, i cili rëndon shumë punën e mjekëve në këtë pikë është mungesa e ekipeve multi-disiplinore për trajtimin e fëmijëve që janë viktimat e dhunës në familje. Kështu, sipas opinionit të mjekëve të intervistuar, në shërbimet shëndetësore të ofruara në vendin tonë, mungojnë psikologët apo punonjësit socialë, të cilët do të luanin një rol të pazëvendësueshëm për rehabilitimin psikologjik dhe social të fëmijëve të dhunuar. Prandaj, duhet që hartimi i një strategjie efektive për kontrollin dhe parandalimin e dhunës në familje të parashikojë, vec të tjerash, edhe krijimin e ekipeve multi-disiplinore për trajtimin jo vetëm mjekësor por edhe psiko-social të viktimave të dhunës në familje.

Sipas opinionit të mjekëve të shërbimit të urgjencës, përhapja e të gjitha formave të dhunës në familje në vendin tonë po njeh një rritje marramendëse këto vitet e fundit, sidomos dhuna e burrit ndaj gruas, dhe më pas, dhuna ndaj fëmijëve. Kjo sepse (sipas pikëpamjes së mjekëve të intervistuar), përveç traditës dhe kulturës së trashëguar në vendin tonë (kulturë e cila deri në njëfarë mase e justifikon dhunën apo forcën e ushtruar nga krye-familjari), Shqipëria po përjeton një periudhë mjaft të vështirë tranzicioni politik, ekonomik dhe shoqëror. Ky tranzicion i stërzgatur socio-ekonomik krijon

vështirësi dhe tension në marrëdhëniet ndër-familjare, të cilat nga konflikte të lehta mund të degjenerojnë deri në episode të ashpra të dhunës⁵³.

Sipas një mjeku të shërbimit të urgjencës në Vlorë, shfaqja çdo ditë në mediat elektronike dhe të shkruara të rasteve të pafund të dhunës në familje është edhe treguesi më i mirë i përhapjes së lartë të këtij fenomeni në vendin tonë. Kështu, faktorët socio-ekonomikë të lidhur me papunësinë e lartë dhe vështirësitë e panumërta ekonomike rëndojnë akoma më shumë edhe në problematikën dhe magnitudën e dhunës në familje të manifestuar kryesisht në formën e dhunës së mashkullit ndaj gruas, si dhe të prindërve ndaj fëmijëve⁵⁴.

4.2 Kostot socio-ekonomike të Dhunës në Familje

Studimet që kanë dokumentuar efektet ekonomike të dhunës në familje kanë përdorur një numër të madh zërash të kostos². Disa lloje studimesh janë përdorur nga ekspertë të kësaj fushe për të llogaritur sa më mirë koston e përgjithshme të dhunës në familje në varësi të formës (dhunë ndaj grave, fëmijëve, apo të moshuarve), frekuencës dhe intensitetit të ushtrimit të dhunës⁵⁵.

Gjithsesi, duhet theksuar fakti që studjuesit dhe profesionistët e kësaj fushe e pranojnë gjerësisht faktin se është thuajse e pamundur që të përftohet një vlerësim i saktë i kostos reale të dhunës në familje. Kjo për faktin se dimensionet psikologjik dhe emocional i dhunës së ushtruar është shumë i vështirë për t'u shprehur në terma ekonomike⁵⁶. Pavarësisht nga këto kufizime në llogaritjen e kostos reale të dhunës së ushtruar, specialistët kanë përfutur disa vlerësime të përafërta të kostos së dhunës në familje.

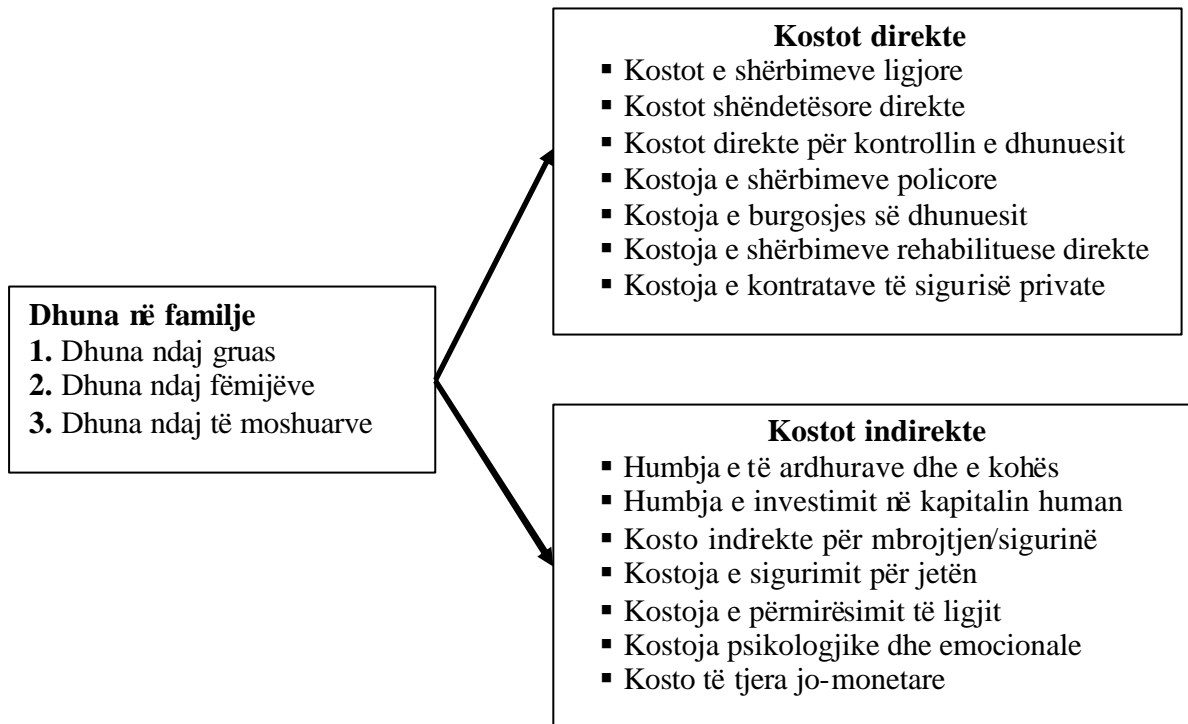
Më poshtë jepet një skemë përmbledhëse e kostos totale (direkte dhe indirekte) të dhunës në familje:

⁵³ Nuri B, Tragakes E (eds). *Health care systems in transition: Albania*. Copenhagen: European observatory on health care systems, 2002. Available from: www.who.dk/document/E80089.pdf (accessed 11 Jul 2005).

⁵⁴ Rechel B, McKee M. *Healing the crisis: a prescription for public health action in South Eastern Europe*. Neë York: Open Society Institute Press, 2003.

⁵⁵ International Conference on Population and Development (ICPD), Cairo, Egypt, 13/15 September 1994.

⁵⁶ WHO. *Transforming health systems: gender and rights in reproductive health*. WHO, 2001.



Sic shihet nga diagrama e mësipërme, zërat e kostos së dhunës në familje mund të grupohen në dy kategori të mëdha:

- **Kosto direkte**, ku përfshihen të gjitha llojet e kostos që rezultojnë në mënyrë të drejtpërdrejtë nga akti i dhunës së ushtruar;
- **Kosto indirekte**, ku përfshihen të gjitha kostot që rezultojnë në mënyrë të tërthortë nga akti i dhunës së ushtruar.

Kostot direkte më të zakonshme përfshijnë koston e shërbimeve shëndetësore si dhe koston e shërbimeve të rendit publik dhe të drejtësisë (polici dhe sistem gjyqësor). Kostot indirekte më të zakonshme përfshijnë efektet afatgjata të dhunës së ushtruar (p.sh. efekte psiko-emocionale tek viktimat e dhunës). Shpeshherë, kostoja e dëmtimeve psikologjike dhe emocionale në viktimat e dhunës në familje është më e lartë në krahasim me koston direkte ekonomike.

Në shkallë botërore është raportuar se kostoja totale e akteve të dhunës në tërësi përbën rreth 5% të GNP-së së vendeve të zhvilluara, dhe rreth 14% të GNP-së së vendeve në zhvillim.

Kostoja ekonomike dhe sociale e dhunës ndaj grave dhe fëmijëve⁵⁷ është e jashtëzakonshme sepse ajo shoqërohet në mënyrë të pashmangshme me:

⁵⁷ Duhet theksuar fakti se shumica e vlerësimeve të kostos së dhunës ndaj fëmijëve është bërë në SHBA. Kështu, në vitin 2000 u raportua se kostoja totale e dhunës ndaj fëmijëve në SHBA përbënte rreth 1% të GNP-së (afërsisht, 94 miliard dollarë).

- Humbje të produktivitetit në punë dhe arsim të viktimave të dhunës⁵⁸;
- Rritje të ndjeshme të përdorimit të shërbimeve sociale⁵⁹;
- Ulje të cilësisë së jetës.

Kështu, shumë studime në të gjithë botën kanë treguar se dhuna ndaj grave ndikon që ato të humbasin më shpesh vendin e punës si dhe të kenë të ardhura ekonomike më të ulëta⁶⁰. Kjo bën që shumë gra të dhunuara të marrin asistencë ekonomike nga shteti për të përballuar një jetesë minimale⁶¹. Si rrjedhojë, përveç efekteve shëndetësore, dhuna ndaj grave mbart edhe një kosto të lartë ekonomike dhe sociale.

Abuzimi fizik, seksual, apo psikologjik ndaj grave çon në humbje të mëdha të investimit në kapitalin njerëzor⁶². Prandaj, kostoja socio-ekonomike e këtij problemi është shumë më e lartë se ajo çfarë dokumentohet sot në të gjitha vendet e botës⁶³. Gjithashtu, ka edhe kosto të tjera të lidhura me sistemin e drejtësisë si dhe me institucione të tjera, si:

- Shpenzimet e lidhura me proceset gjyqësore ndaj abuzuesve;
- Kostoja e organizatave të mirëqenies sociale për investigimin e rasteve të abuzimit ndaj fëmijëve;
- Kostoja e lidhur me shërbimet rehabilituese;
- Kostoja e lidhur me sistemin e arsimit për fëmijët;
- Kostoja e sektorit të punësimit si rezultat i uljes apo i humbjes së përhershme të aftësisë për punë të fëmijëve të abuzuar.

Duke u nisur nga kostoja e lartë shëndetësore dhe socio-ekonomike e dhunës ndaj familje⁶⁴, ekziston një nevojë urgjente për të hartuar strategji efektive për kontrollin dhe parandalimin e këtij problemi global dhe njëkohësisht dhe problem të shëndetit publik.

5. Politikat, programet dhe shërbimet në ndihmë të viktimave të Dhunës në Familje

Në vendin tonë ekzistojnë një mori kufizimesh në lidhje me informacionin mbi dhunën në familje, implementimin e legjislacionit ekzistues, mekanizmave të domosdoshëm monitorues, shërbimeve sociale dhe faktorëve socio-ekonomikë që ndikojnë. Ndër ta, mund të përmendim:

- Mungesa e të dhënave në nivel kombëtar mbi përhapjen e dhunës në familje dhe grumbullimin e statistikave nga institucionet përkatëse.

⁵⁸ Ellsberg MC, Pena R, Herrera A, Liljestrand J, Winkvist A. Wife abuse among women of childbearing age in Nicaragua. *Am J Public Health* 1999;89:241-4.

⁵⁹ Kantor GK, Jasinski, JL, Aldarondo E. Socio-cultural status and incidence of marital violence in Hispanic families. *Violence Vict* 1994;9:207-22. (Special issue: Violence against women of colour.)

⁶⁰ Wood K, Jewkes R. "Dangerous" love: reflections on violence among Xhosa township youth. In: Morrell R, ed. *Changing men in Southern Africa*. Pietermaritzburg: University of Natal Press, 2001.

⁶¹ Kismodi E. Gender, Women's Health, Human Rights. Available from URL: http://www.gfmer.ch/Medical_education_En/PGC_RH_2004/Pdf/kis_modi.pdf.

⁶² WHO. Gender analysis in health. A review of selected tools. Department of gender and Women's health. WHO, 2002.

⁶³ WHO. "En-gendering" the Millennium Development Goals (MDGs) on health. WHO, Department of Gender and Women's Health, 2003.

⁶⁴ Watts C, Zimmerman C. Violence against women: global scope and magnitude. *Lancet* 2002; 359: 1232-7.

- Monitorimi dhe Vlerësimi. Ekzistojnë shumë pak të dhënat mbi rezultatet dhe ndikimin që kanë strehëzat për viktimat e dhunës në krahasim me individët të cilët nuk i përdorin ato. Kjo vjen dhe si rrjedhojë e numrit të kufizuar të strehëzave në Shqipëri. Mungon trysnia e ushtruar prej shtetit drejt punonjësve dhe institucioneve të shërbimeve sociale për të monitoruar dhe rezultatet e menaxhimit të këtyre qendrave shumica prej të cilave janë tepër të kufizuara në fonde.
- Mungesa e një ligji specifik kundër dhunës në familje. Në vendit tonë akoma nuk ekziston një ligj i posaçëm kundër dhunës në familje dhe një gjë e tillë çon drejt kufizimit të raportimit të saj dhe perceptimit të qytetarëve se nuk ekzistojnë masa mbrojtëse për këtë fenomen.
- Disbalanca gjeografike përsa i përket të ardhurave bën që programet dhe projektet kundër parandalimit dhe luftimit të dhunës në familje të jenë problematike. Viktimat e dhunës në familje janë një grup i marginalizuar për vetë faktin se shumë prej tyre janë gra dhe vajza dhe nevojat e tyre gjinore në lidhje me ato gjeografike janë të shumëllojta.
- Efektet jo të drejtpërdrejta. Është shumë e vështirë të gjenden të dhëna dhe statistika mbi kostot socio-ekonomike të dhunës në familje ndërsa ky lloj informacioni është i domosdoshëm për të kuptuar më gjerësisht pasojat e fenomenit të cilat shpesh janë më të shumta dhe më të thella se plagët fizike.

5.1 Mekanizmat ndërkombëtarë kundër Dhunës në Familje

Deklaratat dhe konventat ndërkombëtare kanë dhënë një përfaqje dhe kornizë ligjore përsa i përket trajtimit të dhunës në familje, pjesë e konsiderueshme e së cilës është dhuna ndaj grave. Në Konferencën e Kombeve të Bashkuara Pekin + 10 e mbajtur në 2005, kërkoi nga shtetet palë që të përmbushin obligimet e tyre përsa i përket dhunës në familje.

Deklarata Universale e të Drejtave të Njeriut (1948-9). Është dokumenti i parë ndërkombëtar që harton qartësisht se cilat janë të drejtat dhe detyrimet themelore të njeriut, si për burrat dhe për gratë të të gjitha kombësive, etnive, përkatësive fetare, etj. Artikulli tre i kësaj deklarate thotë: “Çdo njeri ka të drejtën për të jetuar, të qenë i/e lirë dhe i/e sigurtë”. Më tutje në artikullin 7 kjo deklaratë shprehet se “të gjithë janë të barabartë përpara ligjit dhe të gjithë kanë të drejtë të mbrohen prej tij pa asnjë lloj diskriminimi”.

Objektivat e Mijëvjeçarit⁶⁵

Përhapja dhe frekuenca e dhunës në familje ndikojnë drejtpërdrejt në arritjen e Objektivit të tretë të Mijëvjeçarit që është Arritja e Barazisë Gjinore.

Në mënyrë që të arrihet një objektiv i tillë duhet të ekzistojnë ligjet mbështetëse të barazisë gjinore dhe mekanizmat implementues, monitorues dhe vlerësues. Pasi dhuna është një pengesë e vërtetë në arritjen e barazisë gjinore, shtetet palë të cilat kanë rënë dakort për përmbushjen e këtyre objektivave, duhet të marrin masat përkatëse.

⁶⁵ UNDP Albania, <http://www.undp.mdg.org.al> e vizituar për herë të fundit më 29 Prill, 2006.

Konventa për Eliminimin e të gjitha Formave të Diskriminimit kundër Grave (CEDAW)

Kjo konventë është adoptuar nga Asembleja e Përgjithshme e Kombeve të Bashkuara në vitin 1979 dhe shpesh referohet si ligji ndërkombëtar për të drejtat e grave. Në të përkufizohet se çfarë është diskriminimi ndaj grave si dhe përcaktohet një plan veprim për implementimin e kësaj konvente nga shtetet anëtare. Shqipëria e ka ratifikuar këtë konventë në vitin 1993.

Sipas kësaj konvente “Diskriminimi ndaj gruas nënkupton çdo dallim, përjashtim ose kufizim në bazë gjinie, që ka për pasojë ose për qëllim të dëmtojë ose zhvlerësojë njohjen, gëzimin ose ushtrimin nga gruaja, cilado qoftë gjendja e saj martesore, mbi bazën e barazisë midis burrit dhe gruas, të të drejtave të njeriut dhe lirive themelore në fushat politike, ekonomike, shoqërore, kulturore e civile ose në çdo fushë tjetër.” Shtetet anëtare dënojnë diskriminimin e gruas në të gjitha format, pranojnë të ndjekin me të gjitha mjetet e përshtatshme dhe pa vonesë një politikë me pikësynim eliminimin e diskriminimit dhe marrin përsipër: Të përfshijnë në kushtetutat e tyre kombëtare ose në çdo dispozitë tjetër ligjore të përshtatshme, parimin e barazisë midis burrit dhe gruas, nëse kjo nuk është bërë deri tani dhe të sigurojë përmes legjislacionit apo me mjete të tjera të përshtatshme zbatimin praktik të këtij parimi.”⁶⁶

Aplikueshmëria e CEDAW në Shqipëri

- Për kohën që flasim, legjislatura Shqipëtare nuk përmban një përkufizim të saktë se çfarë quhet “diskriminim”. Sipas konventës CEDAW, “diskriminimi kundër grave” ashtu siç përkufizohet në artikullin 1 nuk është pasqyruar në legjislacionin shqiptar.
- Ka një disbalancë të vazhdueshme ndërmjet barazisë gjinore në legjislacionin ekzistues dhe zbatimin të tij në jetën e përditshme.
- Dhe pse Shqipëria e ka ratifikuar këtë konventë më shumë se një dekadë më parë, dispozitat dhe përgjegjësitë që vijnë prej saj janë pak të njohura nga aktorët që operojnë në fushë.
- Ekziston një kordinim jo i mirë, ndërmjet qeverisë dhe OJQ-ve mbi informimin e grave për legjislacionin shqiptar në përgjithësi dhe këtë konventë në veçanti në lidhje me të drejtat e tyre.⁶⁷

Platforma për Veprim e Pekinit

“Platforma për Veprim e Konferencës së 4-ërt Botërore për Gruan (Pekin, 1995) përfshin “mekanizmat institucionalë për përparimin e gruas” si një nga dymbëdhjetë fushat e interesit. Platforma jep një përcaktim të mekanizmit institucional, rendit disa kushte për funksionimin efektiv të këtij mekanizmi dhe sugjeron veprimet që duhen marrë nga qeveritë. Për më tepër, Platforma siguron një mandat për mekanizmin institucional për përparimin e gruas i cili përfshin, ndër të tjera, “për të hartuar, nxitur zbatimin,

⁶⁶ Testolin, Georgia “Manual mbi mekanizmit institucional për nxitjen e barazisë gjinore dhe planet për veprim” EG (2001) 7 Këshilli i Europës, fq. 9-10.

⁶⁷ CEDAW Assessment Tool Report, Draft 2, Women’s Legal Rights Initiative, July 2005, pg 7.

ekzekutimin, monitorimin, vlerësimin, mbrojtjen dhe mobilizimin e përkrahjes për politikat që nxisin përparimin e gruas” (paragrafi 196).

Në kuadër të kësaj platforme qeveria shqiptare ka marrë përsipër “të studiojë shkaqet dhe pasojat e dhunës kundër gruas, inkurajimin për zbatimin e programeve këshilluese dhe rehabilituese për gratë e vajzat e dhunuara, duke aktivizuar në to specialistë të fushave sociale, psikologjike, juridike e të shëndetit. Po ashtu fëmijët, vajzat dhe gratë do të mbrohen edhe nga abuzimet e shtypit apo audiovizive, që kërcënojnë me fjalën, imazhin apo skenat e publikuara mbi jetën dhe moralin e tyre, duke nxitur dhunën seksuale, drogën, krimin ku propagandojnë kënaqësitë e instikteve të verbëra apo të deformimeve mendore.”⁶⁸

Pekín + 10 - Një dekadë pas Deklaratës së Pekinit, u rishikua dhe vlerësua periudha dhjetëvjeçare e zbatimit të kësaj platforme ndër qëllimet kryesore të së cilës është shtimi i përpjekjeve (nga shtetet palë) për të luftuar dhunën ndaj grave dhe vajzave si dhe garantimi i të drejtave riprodhuese dhe seksuale. Ndërkohë që inisiativat e ndërmarra nga qeveria shqiptare kanë shumë hapësirë për përmirësime.

Barazia Gjinore dhe Bashkimi European Dhuna në familje është një çështje që lidhet drejtpërdrejt me barazinë midis burrave dhe grave pasi viktimat e dhunës në familje janë kryesisht gratë. Bashkimi European ka dy nene në marrëveshjen e Amsterdami (1997) të cilat adresojnë çështjet e lidhura drejtpërdrejt me barazinë gjinore. Neni 2 dhe 3 specifikon se barazia midis grave dhe burrave është një nga objektivat bazë të Bashkimit European ndërsa neni 13 i referohet diskriminimit që bëhet me bazë përkatësinë gjinore.

5.2 Korniza ligjore shqiptare

Pavarësisht se legjislacioni shqiptar është përmirësuar pas viteve '90 përsa i përket barazisë gjinore, vihet re një hendek ndarës midis ekzistencës së ligjeve dhe implementimit të tyre.

⁶⁸ Platforma e qeverisë për barazinë midis burrit dhe gruas, Komiteti për Mundësi të Barabarta, 2002-2005, Republika e Shqipërisë (komiteti Gruaja dhe Familja).

1992	Ratifikohet Konventa për të Drejtat e Fëmijës
1992	Ratifikohet Marrëveshja Ndërkombëtare mbi të Drejtat Ekonomike, Shoqërore dhe Kulturore të Shtetasve
1992	Ratifikohet Marrëveshja Ndërkombëtare mbi të Drejtat Civile dhe Politike të Shtetasve
1993	Ratifikimi i Konventës kundër Eliminimit të të Gjitha Formave të Diskriminimit ndaj Gruas. (CEDAW)
1995	Ratifikimi i Platformës për Veprim të Pekinit
1998	Kushtetuta Shqiptare (neni 18 që siguron barazinë ndërmjet shtetasve)
2002	Ligji për Shëndetin Riprodhues
2002	Protokoll për parandalimin, shtypjen dhe ndëshkimin e trafikut të personave, veçanërisht grave dhe fëmijëve.
2002	Protokoll për Konventën kundër ndalimit, shtypjes dhe dënimit të personave, veçanërisht grave dhe fëmijëve.
2003	Protokolli i Konventës CEDAW
2003	Kodi i Familjes – njeh të drejtat e grave dhe burrave për të zgjedhur martesën apo divorcin, si dhe të drejtat e tyre reciproke, përgjegjësitë në familje dhe rritjen e përshtatshme dhe edukimin e fëmijëve të tyre.
2004	Ligji mbi Barazinë Gjinore – kompletion kornizën ligjore përsa i përket të drejtave të barabarta mes grave dhe burrave në sferën profesionale, arsimit, vendimmarrjes, kundër diskriminimit dhe ngacmimit seksual.
2006	Projektligji mbi “Masat kundër Dhunës në Familje” (aktualisht në parlament për miratim) – një inisiativë e marrë nga shoqëria civile (koalicion OJQ ku përfshihen Zyra për Mbrojtjen e Qytetarëve, Qendra Shqiptare për të Drejtat e Fëmijëve, Qendra për Nisma Ligjore Qytetare, Qendra e Këshillimit për Gra dhe Vajza, Refleksione, Strehëza për Gratë e Dhunuara, Klinika Ligjore për të Miturit, Në Dobi të Gruas Shqiptare, Qendra për Popullsinë dhe Zhvillimin dhe Aleanca Gjinore për Zhvillim). Sipas këtij projektligji “dhuna në familje konsiderohet si një veprim ose mungesë veprimi të lidhur me vrasjen, kanosjen, torturën, ndërprerjen e shtatzanisë, shkaktimin e vetëvrasjes, rrëmbimit, shkeljes së banesës, abuzimit seksual, trafikimit, përforcimin dhe ushtrimin e prostitucionit...”

“Dhuna në familje nuk shihet si një akt penal nga legjislatura shqiptare”

Megjithëse në Shqipëri nuk ekziston një ligj i veçantë për dhunën në familje, ekzistojnë një sërë nenesh, të cilët e adresojnë **në mënyrë indirekte dhunën në familje**⁶⁹:

- Kodi i Proçedurës Penale të legjislacionit shqiptar parashikon garanci procedurale për të miturit. Në Kod parashikohet sigurimi i ndihmës juridike dhe psikologjike për të pandehurin e mitur, me praninë e prindit ose të personave të tjerë të kërkuar nga i mituri. (neni 35 i K.Pr.Penale) Kur i pandehuri është nën moshën 18 vjeç atij detyrimisht i sigurohet ndihma nga një mbrojtës.
- Në nenin 61 të Kodit të Familjes parashikohet marrja e masave urgjente ndaj bashkëshortit që nuk plotëson detyrimet dhe vë në rrezik interesat e familjes. Këto masa merren me kërkesën e bashkëshortit tjetër dhe zgjatja e tyre nuk duhet të kalojë tre vjet.

⁶⁹ Prof. As. Dr. Edlira Haxhiymeri dhe Aurela Bozo, “Indicators for Monitoring the Actual Situation of the Countries concerning Violence against Women”, GADC (report, to be published).

- Në Kodin e Familjes, në nenin 62 bashkëshortit/es të dhunuar i njihet e drejta t'i kërkojë gjykatës masën urgjente të largimit të bashkëshortit dhunues nga banesa bashkëshortore. Praktika e gjyqësorit njih raste të rralla të zbatimit të kësaj dispozite.
- Nuk ka dispozita për kompensim të veçantë për gratë, viktime të dhunës në Kodin Civil/Kodin e Familjes, por ato mund të përdorin dispozitat e përgjithshme të dëmit moral ose material.
- Nuk ka ligje proceduriale dhe dispozita të veçanta që të parashikojnë procedura të shpejta në rastet e ushtrimit të dhunës ndaj grave.
- Neni 54 i Kushtetutës së Republikës së Shqipërisë, sanksionon se “Fëmijët...kanë të drejtën e një mbrojtjeje të veçantë nga shteti”, “Çdo fëmijë ka të drejtë të jetë i mbrojtur nga dhuna, keqtrajtimi, shfrytëzimi dhe përdorimi për punë, e veçanërisht nën moshën minimale për punën e fëmijëve, që mund të dëmtojë shëndetin, moralin, ose të rrezikojë jetën a zhvillimin e tij normal.
- Vlen të përmendet miratimi i Kodit të familjes, i cili në pjesën e dispozitave të përgjithshme përfshin parimin e interesit më të lartë të fëmijës. Ligji “Për Gjendjen Civile” ka një akses pozitiv në mbrojtjen e të drejtave të fëmijëve. Ndryshimet e vazhdueshme në Kodin Penal kanë parashikuar jo vetëm dispozita specifike për të mbrojtur fëmijët nga keqtrajtimet, abuzimet seksuale, trafikimi, prostitucioni, pornografia, veprat e turpshme, por në vazhdimësi zhvillimet ligjore kanë parashikuar rritje të ndjeshme të masave të dënimit ndaj autorëve të kryerjes së këtyre veprave.
- Në nenin 155 të Kodit të Familjes parashikohet detyrimi i gjykatës për të thirrur një psikolog ose punonjës social i cili do të japë mendimin pasi të studiojë gjendjen e fëmijës, kushtet në të cilat ai jeton dhe ku është më e përshtatshme për fëmijën të jetojë. Mendimet dhe ndjenjat e fëmijës së mitur merren në konsideratë nga gjyqtari.
- Ndërpreja e shtatzanisë, kur gruaja detyrohet (pra pa pëlqimin e saj) është akt i dënueshëm në bazë të nenit 93 të Kodit penal, me gjobë ose me burgim gjer në pesë vjet.
- Kodi Penal në nenin 89 parashikon se :“Plagosja e kryer me dashje, që ka shkaktuar paaftësi të përkohshme në punë më tepër se nëntë ditë, përbën kundravajtje penale dhe dënohet me gjobë ose me burgim gjer në dy vjet.”
- Kanosja serioze për vrasje ose për plagosje të rënde që i bëhet një personi, përbën kundravajtje penale dhe masa e dënimit për të është gjobë ose burgim gjer në një vit.
- Rrahja, si dhe çdo vepër tjetër dhune, përbën kundravajtje penale dhe dënohet me gjobë. Po kjo vepër, kur ka shkaktuar paaftësi të përkohshme në punë deri në 9 ditë, përbën kundravajtje penale dhe dënohet me gjobë ose me burgim gjer në gjashtë muaj.
- Kanosja që i bëhet të dëmtuarit nga vepra penale me qëllim që të mos kallëzojë, të mos ankohet apo të tërheqë kallëzimin apo ankimin e bërë, përbën kundravajtje penale dhe dënohet me gjobë ose me burgim gjer në dy vjet.

5.2.1 Strategjitë ekzistuese në Shqipëri dhe adresimi i Dhunës në Familje

“Ta konsiderosh dhunën ndaj grave, qoftë ajo fizike apo psikologjike, brenda apo jashtë familjes në vendin e punës apo në rrugë, si një problem politik dhe social që krijon alarm në opinionin publik dhe të cilit i duhet dhënë përgjigje, kjo është një fitore, është rezultat i një procesi kulturor shumë kompleks të cilit tashmë gratë i kanë dhënë jetë.”

* Silvana Miria, “90+10: Gruaja në tranzicionin postkomunist” Konferencë Kombëtare, Tiranë 12 Mars, 2001, mbështetur nga Programi Rajonal i Gruas – OSI, NY dhe Programi Nacional i Gruas, Soros, fq 46.

Në këtë vlerësim nevojash për të parë se në cilat prej strategjive zë vend koncepti “dhunë në familje” dhe çfarë rekomandimesh jepen për parandalimin apo marrjen e masave kundër këtij fenomeni apo ndihmën ndaj viktimave të dhunës në familje, u analizuan këto strategji: Strategjia Kombëtare e Zhvillimit Social dhe Ekonomik; Strategjia Kombëtare për Fëmijët; Strategjia Kombëtare për luftën kundër trafikut të fëmijëve dhe mbrojtjen e fëmijëve viktimë të trafikimit; Strategjia e Shërbimeve Shoqërore; Strategjia Kombëtare e Migracionit; Strategjia Kombëtare e Personave me Aftësi të Kufizuara; Strategjia kombëtare shqiptare për luftën kundër trafikut të qenieve njerëzore; Strategjia e punësimit dhe shërbimeve sociale e sigurimeve shoqërore 2004; Projekt strategji për Përmirësimin e Kushteve të Jetesës së Minoritetit Rom.

*Në Strategjinë Kombëtare të Zhvillimit Social dhe Ekonomik nuk përmendet direkt *dhuna në familje*, as ofrohen politika mbështetëse në ndihmë të viktimave të dhunës në familje. Ndihma ndaj grave, fëmijëve e të moshuarve në rrezik vlerësohet vetëm nga perspektiva ekonomike, në *para të thata*, si ndihmë ekonomike për grupet në nevojë.

Strategjia Kombëtare për Fëmijët është një dokument i rëndësishëm që përfshin politikat e ndërmarra nga qeveria shqiptare për mirëqenien e fëmijëve, zhvillimit dhe garantimit të të drejtave dhe lirive të tyre. Kjo strategji e prek fenomenin e dhunës ndaj këtij kontigjenti përkrah elementëve të tjerë që ndikojnë në jetën e fëmijëve. Dhuna në familje përmendet në Kreun e dytë të kësaj strategjie “*Mbrojtja e Fëmijëve*“, megjithëse formulimi i qëndrimit mbi këtë fenomen është i cunguar. Megjithëse në objektivat e kësaj strategjie nënvizohet :

Ngritja e sistemit të institucioneve dhe marrja e masave të tjera të domosdoshme, për të mbrojtur fëmijët nga të gjithë format e dhunës, të shfrytëzimit dhe nga keqtrajtimet.

Apo tërhiqet vëmendja se :

“Nuk ushtrohet asnjë autoritet mbi familjen kur vërehen raste neglizhencë, abuzimi, dhune ndaj fëmijës brenda familjes për mbrojtjen e të drejtave të fëmijëve dhe përgjegjësinë e prindërve...” por nuk ka lidhje me dukurinë e dhunës në familje si një akt më i rëndë i dhunës së ushtruar se sa ajo nga të panjohurit.

*Në Janar 2005 Shqipëria paraqiti raportin fillestar kombëtar për Konventën për të Drejtat e Fëmijës, në Komitetin për të drejtat e fëmijës të OKB-së, gjatë sesionit të 38 në Gjenevë, ku u vlerësuan përparimet që ka bërë Shqipëria në fushën e mbrojtjes të të drejtave të fëmijëve dhe po punohet për realizimin e rekomandimeve të këtij organizmi.

*Aktualisht është miratuar në Këshillin e Ministrave dhe është dërguar për ratifikim në Kuvendin e Shqipërisë edhe Konventa Europiane mbi të Drejtat e Fëmijëve.

*Në nivel ekzekutiv, institucionet kryesore qendrore që mbulojnë problemin e fëmijëve janë: Ministria e Arsimit dhe Shkencës, Ministria e Punës dhe Çështjeve Sociale, Ministria e Kulturës Rinisë dhe Sporteve, Ministria e Shëndetësisë, Ministria e Drejtësisë, Ministria e Rendit Publik.

* Në Ministrinë e Brendshme është ngritur njësi për mbrojtjen e të drejtave të fëmijëve e cila përfshin forca nga të gjitha Departamentet e Policisë Rajonale.

*Pranë Zyrës së Avokatit të Popullit, në Prill të vitit 2004 është ngritur Seksioni i të Drejtave të Fëmijëve, si pjesë e Seksionit të Përgjithshëm të Ankesave.

*Me Urdhrin nr.118, datë 30.06.2004, të Kryeministrit, u ngrit një strukturë e re për mbrojtjen e të drejtave të fëmijëve, Komiteti Ndërmintor për të Drejtat e Fëmijëve (KNDF).

“ Varfëria si dukuri shumëdimensionale qëndron në rrënjë të mjaft problemeve sociale të shfaqura në periudhën e tranzicionit. Ajo prodhon përjashtim social dhe krijon terrenin për rritjen e shkallës së riskut, marginalizimit dhe izolimit social të grupeve të pafavorizuara të shoqërisë. Grupet e pafavorizuara dhe në risk të shoqërisë dhe varfëria përfaqësojnë dy kategori fleksibël, të ndërthurura dhe që ushqejnë njëra-tjetrën⁷⁰ Varfëria ekonomike reflektohet në problemet sociale me të cilat ballafaqohen sot të moshuarit e vetmuar, pensionistët, fëmijët e rrugës, të paaftët, të rinjtë e papunë dhe me sjellje kriminale, viktimat e drogës, gratë kryefamiljare, fëmijët e përfshirë në format e këqija të punës, braktisja e shkollës etj.

Strategjia Kombëtare Shqiptare në luftën kundër trafikimit të qenieve njerëzore.

⁷⁰ **Fëmijë në rrezik** – Fëmijë (0-14 vjeç) jetimë biologjikë dhe socialë, që jetojnë me një prind, lypsat dhe ata që punojnë, që nuk ndjekin shkollën, etj. të cilët përbëjnë 5,72% të të gjithë fëmijëve.” **Gratë në rrezik**- Gra të divorcuara, kryefamiljare, të abuzuara, viktimat të prostitucionit, etj. të cilat përbëjnë 5,16% të të gjitha grave. Në të gjitha qarqet peshën kryesore e zënë gratë kryefamiljare dhe ato të divorcuara. Gratë në rrezik për shkak të dhunës dhe prostitucionit shfaqen ndjeshëm në qarkun e Beratit dhe në një nivel më të ulët në qarqet e Fierit dhe Elbasanit. **Të moshuarit në rrezik**- ata të cilët jetojnë vetëm, të braktisur, me të ardhura të pamjaftueshme, të paaftë për t'i shërbyer vetvetes etj., të cilët përbëjnë rreth 12,7% të totalit të të moshuarve dhe që ndeshen më shumë në Berat, Gjirokastër, Shkodër dhe Kukës me mbi 20% të totalit të të moshuarve.

Plan i Veprimit 2005-2007 trajton nevojat e Shqipërisë në disa fusha kryesore si : Hetimin dhe ndjekjen penale të krimeve të trafikimit; mbështetjen dhe mbrojtjen e viktimave e dëshmitarëve; parandalimin e trafikimit dhe ri-trafikimit.

Dhuna ndaj grave dhe fëmijëve përmendet si një nga shkaqet që i çon këto qenie njerëzore drejt trafikimit. Në një sërë aktivitetesh që ndërmer ky kuadër strategjik, ndërgjegjësimi mbi dhunën ndaj grave dhe fëmijëve zë një vend shumë të vogël, thuajse të papërfillshëm.

Nga aktivitetet e kësaj strategjie, pritet: të hartohen programe të reja të sponsorizuara nga qeveria për median dhe mjetet e tjera të ndërgjegjësimin publik ku të përshkruhen rreziqet e trafikimit të qenieve njerëzore, shkaqet që çojnë në të dhe çështje të tjera sociale të lidhura me të (përfshirë dhunën familjare kundër grave dhe fëmijëve, dhunën seksuale, ofertat e rreme për punësim apo martesë, korrupsionin zyrtar, diskriminimin racor e gjinor, si dhe shëndetin seksual (Sëmundjet Seksualisht të Transmetueshme, HIV/SIDA)) dhe të publikohen alternativat arsimore e profesionale përkundrejt trafikimit dhe shfrytëzimit të femrave/fëmijëve.

**Projekt Strategjia për përmirësimin e Kushteve të Jetesës së Minoritetit Rom* nuk trajton gruan rome dhe dhunën ndaj saj, si brenda ashtu edhe jashtë familjes. I gjithë informacioni përmbledhet në dy fjali, të cilat nuk shprehin në mënyrë të qartë fenomenin e dhunës në familje, por lënë të kuptohet se ajo mund të ekzistojë. Duke qënë se gruaja në familjen Rome është e diskriminuar për arsye të nivelit të ulët të arsimimit dhe pjesëmarrjes së saj në jetën shoqërore do të merren masa për eliminimin e diskriminimit të saj në familje nëpërmjet (ii) organizimit të programeve të formimit profesional dhe punësimit të grave dhe vajzave duke parë me prioritet gratë kryefamiljare dhe vajzat e trafikuar

Strategjia shërbimeve shoqërore është e vetmja strategji ku “dhuna në familje” i afrohet konceptit të përdorur edhe në këtë publikim. Por duke qerë se bëhet fjalë për Strategjinë e Shërbimeve Sociale, është e patolerueshme që përsëri vendi që i lihet trajtimit të dhunës në familje dhe nevojës për përmirësim të shërbimeve sociale në këtë fushë , thuajse është i padukshëm.

“Gratë në Nevojë , Problemet dhe Rrugë zgjidhjet”

Fenomeni i dhunës në familje ndonëse nuk është i ri, ai mbetet i fshehtë dhe mentaliteti i familjes bën që të mos ndërhyhet sa duhet duhet. Kohët e fundit për t’iu ardhur në ndihmë grave dhe vajzave janë hapur qendra këshillimi, avokatore si dhe strehëza për gratë e dhunuara të cilat kryesisht ofrohen nga OJF-të.”

Problemet që evidentohen:

- Shërbime jo të mjaftueshme sensibilizuese për rolin e gruas në familje dhe marrëdhëniet e saj me pjesëtarët e tjerë të familjes.
- Shërbime jo të mjaftueshme këshilluese dhe rehabilituese .
- Aktivizimi i specialistëve si sociologe, psikologe, juriste dhe mjeke duhet të jetë më i madh.”

Siç shihet edhe në këtë strategji ku duhet të ishin të detajuara rrugët, mënyrat e realizimit të ndërhyrjes në ndihmë të viktimave të dhunës në familje, standartet e shërbimeve, gjërat kalohen përciptas. Nuk përmenden faktorë të ndihmës të shërbimit, siç është fuqizimi i rrjetit informal në komunitet, apo shtimi i numrit të strehëzave edhe në zona të tjera, që të ofrojnë ndihmë gjatë gjithë kohës që një grua apo fëmijët e saj duan të lagohen nga vendi i dhunës, etj.

Çfarë pritet për të ardhmen në lidhje me strategjinë për shërbimet sociale nga Ministria e Punës, Çështjeve Sociale dhe Shanseve të Barabarta,⁷¹ është:

- Bashkëpunim me të gjitha strukturat publike dhe jopublike për të mbështetur dhe mbrojtur vlerat dhe marrëdhëniet familjare.
- Sigurimi i shërbimeve për gratë e dhunuara si strehëza, qendra këshillimi dhe avokatie.
- Fushata sensibilizimi dhe ndërgjegjësimi për parandalimin e dhunës në familje.

**Strategjia e Shëndetit Publik dhe Promocionit të Shëndetit* theksonse:

- Dhuna në familje është më e përhapur në zonat rurale dhe prek gratë me nivel më të ulët arsimor;
- Zgjedhjet e grave ndaj shërbimeve të ofruara janë të kufizuara;
- Municioni i mbetur nga trazirat e '97 përbëjnë një rrezik potencial për sigurinë dhe shëndetin e individëve;
- UNICEF, OBSH, UNFPA kanë kontribuar dhe vazhdojnë të kontribuojnë në bashkëpunim me OJQ dhe strukturat shtetërore në parandalimin dhe ofrimin e shërbimeve për viktimat e dhunës në familje.

Rekomandimet e dhëna për trajtimin e viktimave të dhunës në familje:

- Zgjerimi i gamës së shërbimeve shëndetësore dhe sociale për të gjitha kategoritë e viktimave të dhunës në familje (fëmijë, gra, të moshuar).
- Krijimi i ekipeve multi-disiplinore për trajtimin dhe rehabilitimin mjekësor, psikologjik dhe social të të gjitha kategorive të viktimave të dhunës në familje.
- Rritja e ndjeshmërisë së profesionistëve të shëndetësisë lidhur me trajtimin e viktimave të dhunës në familje me qëllim që këto të fundit mos të "riviktimizohen".
- Programe trajnimi për të rritur ndërgjegjësimin e forcave të policisë, punonjësve socialë dhe komunitetit në tërësi për problemet e lidhura me dhunën në familje.
- Rritja e ndërgjegjësimit të gjithë shoqërisë lidhur me dhunën në familje si një kërcënim serioz për shëndetin publik.
- Programe specifike trajnimi për punonjësit e shëndetësisë për të adresuar në kohë dhe me profesionalizëm problemet e lidhura me dhunën në familje (ofrimin e ndihmës së parë, si dhe më pas shërbimet rehabilituese).
- Përmirësimi dhe plotësimi i kuadrit ligjor për të garantuar mbrojtjen e viktimave të dhunës në familje.
- Rishikimi i Kodit Penal dhe i Kodit Civil të Republikës së Shqipërisë në mënyrë që të adresohen me përpikmëri elementet e dhunës në familje.
- Forcimi i bashkëpunimit të institucioneve shtetërore me ato të shoqërisë civile lidhur me shërbimet shëndetësore, psikologjike, ligjore dhe sociale që duhet t'i ofrohen viktimave të dhunës në familje.

Si përfundim:

⁷¹ Ministry of Labor, Social Affairs and Equal Opportunities, Strategy of Social Services, Tiranë, 2005, fq. 26.

Deri tani dhuna në familje është parë si një problem social që ndikon në jetën e një numri të kufizuar grash, jo si dhunë me bazë gjinore apo si dhunim i të drejtave të njeriut. Aspak nuk përmendet në këto strategji se dhuna në familje është shkak dhe pasojë e pabarazisë gjinore. Programe parandalimi të cilat e vënë theksin në ndryshimin e faktorëve që mbajnë gjallë dhunën, ndryshimet në legjislacion si dhe shërbime sociale të përshtatshme për gratë dhe fëmijët viktimë të dhunës janë themelore për të ndryshuar gjendjen. Gjetja e respektimit të standarteve të të drejtave të njeriut, dokumentimi i nivelit të dhunës në familje, identifikimi i formave e shkaqeve prevalente në shoqërinë tonë, në mënyrë që të formulohen politika dhe të monitorohet implementimi i tyre mbeten sfidat më të vështira.

5.3 Shërbimet ekzistuese dhe ndërgjegjësimi i publikut

Gjatë këtyre 10-15 vjetëve aktivitet të shoqërisë civile dhe shtetit në përpjekje për ta njohur e studiuar specifikën e fenomenit të dhunës në familje në Shqipëri por dhe për t'iu ardhur në ndihmë viktimave nëpërmjet shërbimeve konkrete, mund të themi se tashmë është ngritur dhe funksionon rrjeti i shërbimeve sociale në mbështetje të viktimave. Shërbimet ofrohen nga një numër shoqatash dhe fondacionesh të cilat kanë në fokus të punës së tyre luftën ndaj dhunës në familje që ushtrohet kryesisht ndaj grave, por edhe ndaj fëmijëve dhe të moshuarve.

Rrjeti i shërbimeve përbëhet nga:

- qendra me mision sensibilizimin e opinionit të gjerë, në mënyrë të veçantë të grave dhe vajzave, të fëmijëve dhe të rinjve si dhe të profesionistëve të fushave të ndryshme për probleme të dhunës gjinore;
- qendra që ofrojnë mbështetje psikosociale;
- qendra që ofrojnë këshillime juridike;
- qendra që ofrojnë strehim të përkohshëm dhe trajtim të specializuar për gra dhe vajza në situata krize që rrezikojnë edhe jetën e tyre;
- qendra që ofrojnë trajtim të specializuar për fëmijët;
- programe që ndihmojnë në trajnimi profesional dhe punësimin e grave në nevojë.

Shërbimet e kanë filluesën e tyre në vitin 1996, fill pas studimit të parë mbarëkombëtar për problemet e dhunës, që u realizua në vitin 1995 nga shoqata Refleksione. Rezultatet e studimit në të cilin rreth

65% e grave pranuan se ishin dhunuar më shumë se njëherë, dhe kjo në një kohë kur shkalla e tyre e ndërgjegjësimit ishte ose shumë e ulët ose mungonte fare. Që nga viti 1996 kur u ngrit e para Qendër Këshillimi për Gratë dhe Vajzat, kanë kaluar plot dhjetë vjet dhe ndërkohë janë ngritur dhe perfeksionuar me dhjetra shërbime të tjera në Tiranë dhe rrethe. Kështu, janë ngritur Qendrat e Këshillimit për Gra dhe Vajza në Shkodër, Pogradec, Durrës, Elbasan dhe Berat. Disa prej tyre ishin përkohësisht degë të Qendrës së Tiranës, të tjerat u ngritën si qendra të pavarura por funksionojnë edhe sot në marrëdhënie shumë të mira bashkëpunimi me të gjitha qendrat e tjera. Karakteristikë e këtyre qendrave është se ato të gjitha mbështeten nga donatorë të huaj, kontributi i të cilëve duhet vlerësuar në mënyrë të veçantë në adresimin e këtij problemi. Misioni i qendrave të këshillimit për gra dhe vajza të dhunuara është të ndihmojë dhe të mbështesë gratë dhe vajzat, viktimë të dhunës gjinore (fizike, emocionale, seksuale, ekonomike).

Ndihma ofrohet nëpërmjet këshillimit telefonik ose nëpërmjet këshillimit ballë për ballë. Qendrat e këshillimit për gra dhe vajza funksionojnë mbi bazë të një stafi multidisiplinar të trajnuar për t'ju përgjigjur nevojave dhe karakteristikave specifike të viktimave të dhunës. Në të gjitha rastet, stafet e këshillueseve kanë në përbërje të tyre punonjëse sociale, psikologe, mjeke dhe edukatore. Në disa raste stafet mbështeten nga specialistë të drejtësisë për t'iu mundësuar grave në nevojë ndihmesën ligjore ndaj situatës në të cilën ato ndodhen.

Qendra e Këshillimit për Gra dhe Vajza në Tiranë, si qendra e parë dhe më me eksperiencë, ka dhënë një kontribut të çmuar në ngritjen e kapaciteteve në të gjitha qendrat e rretheve. Trajnime mbi teknikat e këshillimit, mënyrën e komunikimit, referimin në shërbime të specializuara, marrjen e vendimeve, këshillimi në grup, mënyrat dhe teknikat e sensibilizimit etj., janë realizuar me të gjitha stafet e qendrave të këshillimit. Një nga botimet kryesore të kësaj strehëze është “Pa fillim, pa fund” ku përfshihen një mori përjetimesh të grave dhe vajzave të reja.⁷² Ky libër u realizua në kuadër të projektit të Rrjetit Shqiptar kundër Dhunës Gjinore për forcimin institucional dhe shërbimet për gratë në vështirësi, financuar nga UNICEF.

Shoqata e Grave me Probleme Sociale, Durrës; Unë-Gruaja, Pogradec; Qendra e Këshillimit për Gra dhe Vajza, Elbasan ofrojnë prej disa vitesh, fushata ndërgjegjësimi kundër dhunës në familje, konferenca dhe seminare mbi dhunën në familje dhe ndihmë psiko-sociale për gratë viktime të dhunës.

Aktualisht funksionojnë disa prej tyre duke e zgjeruar spektrin e aktiviteteve si *Qendra e Durrësit* që është fokusuar tashmë edhe në aktivitete sensibilizuese me gratë dhe vajzat në komunitetet e reja të qytetit. Disa nga këto qendra e kanë të vështirë të realizojnë misionin e tyre për arsye të mungesës së mbështetjes financiare nga donatorë apo struktura të shtetit. Aktualisht Qendrat e Këshillimit të Tiranës dhe Qendra e Beratit e kanë kufizuar në maksimum aktivitetin e tyre.

Në Shqipëri funksionojnë pesë qendra strehimi për gratë dhe vajzat e dhunuara, të cilat kanë profile të ndryshme përsa i përket grupit ku ato janë fokusuar, shërbimit që ato ofrojnë dhe filozofisë së punës së tyre.

Strehëza për Gra dhe Vajza në Tiranë është e parë qendër e profilizuar në trajtimin e viktimave të dhunës familjare e natyrës konfidenciale. Adresa e saj është e pashpallur dhe kjo bëhet me qëllim mbrojtjen e stafit dhe të klienteve nga dhunuesit. Ajo është ngritur në vitin 1998 dhe funksionon pa ndërprerje që nga ajo kohë. Strehëza i ka ofruar shërbimin e saj më shumë se 200 grave dhe 250 fëmijëve që janë ofruar sëbashku me nënat e tyre. Strehëza ka për mision trajtimin e viktimave dhe fuqizimin e tyre për të përballuar situatën në të cilën ato ndodhen. Ajo funksionon mbi bazë të një stafi të kualifikuar dhe profesional në trajtimin e viktimave të dhunës.

⁷² Është një nga historitë e jetuara, shkëputur nga “Pa fillim, Pa fund” -botim i Qendrës së Këshillimit për Gra dhe Vajza, me financim të UNICEF, botimi i dytë, Qershor 2003.

Strehëza e Elbasanit, e ngritur prej disa vitesh, ndonëse ofron strehim dhe mbështetje për gratë dhe vajzat e dhunuara, nuk është konfidenciale. Ajo shërben edhe si një qendër ditore për gra dhe vajza në vështirësi. Profili i saj është i kushtëzuar jo vetëm nga filizofia e donatorit por edhe nga mentaliteti i zonës së cilës ajo i shërben.

Tre qendrat e tjera strehuese, qendra Vatra në Vlorë, qendra IOM, dhe qendra e ngritur nga Shërbimi Social Kombëtar kanë në epiqendër viktimat e trafikimit, vajzat dhe gratë që riatdhesohen nga Interpoli, ato që dëshirojnë me vullnetin e tyre të dalin nga rrjeti i trafikimit dhe i prostitucionit, si dhe të gjitha ato vajza që ndjehen të kërcënuara nga trafikantët apo familjarët e tyre për arsye të eksperincave të tyre të lidhura me prostitucionin.

Të gjitha këto qendra ofrojnë shërbime nga stafe të kualifikuara dhe profesionale. Shërbimi i strehëzave ju ofrohet të gjitha klienteve, pa dallim moshe, përkatësie etnike apo racore dhe krahinore. Ato janë të hapura për vajza dhe gra nga e gjithë hapësira shqiptare por edhe për gra dhe vajza me kombësi të huaj që ndodhen të rrezikuara në Shqipëri. Nga vlerësimi që ju bëhet kapaciteteve strehuese të tyre vihet re nevoja për më shumë qendra të kësaj natyre, veçanërisht për viktimat e dhunës në familje, të cilat në shumicën e rasteve duhet të udhëtojnë nga veriu apo jugu për t'iu drejtuar qendrës së vendit ku edhe mund të marin shërbimin për të cilin ato kanë nevojë.

Qendra për Nisma Ligjore Qytetare e njohur prej vitesh si Qendra Avokatore për Gra është ngritur me nismën e shoqatës së grave juriste për t'i ardhur në ndihmë grave dhe vajzave, viktimave të dhunës në familje, të cilat kanë nevojë për mbështetje dhe konsulencë juridike. Kjo qendër funksionon që nga viti 1996. Ajo ju ka ofruar mbështetje dhjetra grave dhe vajzave që kanë qënë njëkohësisht kliente edhe të qendrave të tjera të shërbimit si qendra e këshillimit dhe strehëza.

Programi i punësimit të grave dhe vajzave që funksionon nën shoqatën Refkësione është një shërbim tjetër që ju ofrohet grave dhe vajzave në vështirësi për të mundësuar punësimin e tyre, por edhe për të siguruar njëkohësisht kontrata pune individuale që i mbrojnë ato nga çdo formë dhune apo abuzimi. Vajzat dhe gratë që nuk e njohin tregun e punës, që nuk kanë shprehitë e kërkuara për punë, që nuk kanë informacion për veprimet ligjore në procesin e punësimit, mbështeten dhe orientohen nga programi në fjalë.

Qendra e Trajnimit Multidisiplinar mbi Problemin e Keqtrajtimit të Fëmijëve është gjithashtu një shërbim i specializuar që ju ofrohet fëmijëve të dhunuar që kanë përjetuar trauma për arsye të eksperincave të tyre të dhimbshme. Kjo qendër ka një eksperiencë të gjerë në ndërgjegjësimin e publikut dhe trajnimit e profesionistëve.

OJQ të tjera të cilat operojnë në këtë fushë gjithashtu kanë kontribuar nëpërmjet këshillimit ndërmjet telefonit, takime ballë për ballë, dhe mbështetje të grave të dhunuara nëpërmjet shërbimeve të ndryshme. Këtu mund të përmendim *Në Dobi të Gruas Shqiptare* e cila ka punuar mbi dhunën në familje që në vitet 97-98. Objektivi i saj është të ofrojë shërbime për gratë dhe vajzat në nevojë duke patur si prioritet zhvillimin e tyre.

Qendra Shqiptare për Popullsinë dhe Zhvillimin (ish-shoqata për planifikimin familjar) mundëson që vajzat dhe gratë të gëzojnë shëndet të mirë riprodhues si një nga të drejtat

themelore të njeriut. Pasi dhuna ndaj grave shpesh le pasoja të thella tek shëndeti riprodhues, shërbimet e kësaj qendre, shpesh adresojnë pasojat e dhunës ndaj grave dhe fëmijëve. Kjo qendër operon në disa rrethe të vendit.

Forumi i Pavarur i Gruas Shqiptare, është organizata e parë e grave në Shqipëri që synon mbështetjen dhe zhvillimin e gruas shqiptare në aspektin ekonomik, social dhe politik. Ky forum ofron fushata ndërgjegjësuese, publikime, lobim dhe avokati dhe shtrihet në disa rrethe të vendit.

Qendra Shqiptare për të Drejtat e Fëmijëve (CRCA) ka si synim mbrojtjen dhe zhvillimin e të drejtave të fëmijëve në vendin tonë duke u bazuar në standartet dhe parimet e konventës për të drejtat e fëmijëve të Kombeve të Bashkuara. Kjo qendër filloi të operonte në Shqipëri në vitin 1997 dhe puna e saj konsiston në një seri veprimtarish ku mund të përmendim raportet mbi gjendjen ekzistuese të fëmijëve, informacionin mbi të drejtat e tyre, trajnime, etj.

Në Shqipëri ka mbi 100 OJF që punojnë në fushën e fëmijëve, një pjesë e të cilave janë mjaft aktive dhe kanë ndikuar në modelimin e standardeve të reja të mbrojtjes së fëmijës si dhe të modelimit të shërbimeve të reja për mbijetesën, zhvillimin dhe mbrojtjen e tyre.

Ekzistojnë një sërë organizatash të të drejtave të njeriut, ndër të cilat mund të përmendim: Qendra Shqiptare e të Drejtave të Njeriut, Komiteti i Helsinkit, Grupi Shqiptar i të Drejtave të Njeriut, të cilat gjithashtu e adresojnë dhunën në familje nëpërmjet aktiviteteve të tyre.

Në rrjetin e shërbimeve kontribuojnë edhe qendra apo organizata që kanë mision të tyre sensibilizimin e publikut për probleme të dhunës dhe të keqtrajtimit të grave dhe vajzave. Ato janë: Qendra e Këshillimit për gra dhe vajza në Berat, Pogradec dhe Shkodër; “Gruaja tek Gruaja” dhe “Hapat e Lehtë” në Shkodër, qendra psiko-sociale “Vatra” në Vlorë, Unë Gruaja, Pogradec, etj.

Në këtë kuadër *Qendra e Gruas sot Aleanca Gjimore për Zhvillim (ish-qendra e gruas) (QAGJZH)* ka luajtur dhe vazhdon të luajë një rol të rëndësishëm në përgatitjen e materialeve informuese, aktiviteteve sensibilizuese - konferenca, tavolina të rumbullakta, diskutime në media, studimeve me specialistë të fushës, trajnime me grupe të ndryshme profesionistësh, si dhe monitorime të medias rreth fenomenit të dhunës në familje. Kjo qendër, që e ka filluar aktivitetin e saj që në vitin 1994 vazhdimisht ka kontribuar dhe kontribuon jo vetëm për sensibilizimin e opinionit publik rreth çështjeve të të drejtave të grave dhe barazisë gjimore, por edhe duke koordinuar aktivitete të përbashkëta të një sërë organizatave për të adresuar probleme.

Disa prej aktiviteteve më të rëndësishme janë përmendur më poshtë:

A. Organizimi/koordinimi i konferencave dhe seminareve në nivel lokal dhe rajonal si: Seminar kombëtar “Vetëm ligjet nuk mund ta ndalojnë dhunën, kurse ne të gjithë, PO!” Ky seminar u organizua në 25 Nëntor 2005; “Strategji rajonale kundër dhunës në familje”- Rrjeti Kombëtar Kundër Dhunës Gjimore (pjesë e të cilit është edhe Qendra e Aleancës Gjimore për Zhvillim) organizoi gjatë dy ditëve (24-25 Qershor 2000); “Policia

shqiptare kundër dhunës ndaj gruas”, konferencë në 1999; “Dhuna ndaj gruas në sekuencat filmike” aktivitet i organizuar në Dhjetor 1998.

B. Trajnime mbi çështje të përkatësisë gjinore dhe dhunës në familje në Shqipëri organizohen tashmë që nga viti 2000, në kuadër të projekteve të ndryshme të zbatuara nga Qendra e Aleancës Gjinore për Zhvillim.

C. Monitorimi i medias së shkruar për çështjet e përkatësisë gjinore në Shqipëri. Që në vitin 1996, pranë QZGJZH kryhet monitorimi i përditshëm i medias së shkruar mbi çështje të përkatësisë gjinore, ku dhuna në familje, dhuna ndaj gruas dhe fëmijëve, diskriminimi i gruas në vendin e punës etj., janë disa nga çështjet/fjalet kyçe përmes të cilave monitorohen artikujt e botuar në disa prej të përditshmeve shqiptare.

D.16 ditët e aktivizimit kundër dhunës në familje në Shqipëri. Në kuadër të rritjes së ndërgjegjësimit publik mbi dhunën në familje, QAGJZH që në fillimet e saj, organizon dhe koordinon 16 ditët e aktivizimit kundër dhunës në familje në Shqipëri. Ky aktivitet zhvillohet çdo vit nga data 25 Nëntor deri në 10 Dhjetor dhe përfshin të gjithë Shqipërinë. Në bashkëpunim me disa organizata të njohura që punojnë për mbrojtjen e të drejtave të grave dhe të fëmijëve në Shqipëri në Tiranë dhe rrethe, çdo vit organizohen aktivitete që konsiderohen risi pas çdo viti që kalon.

E. Botimet mbi dhunën në familje. Në kuadrin e punës së bërë nga QAGJZH për sensibilizimin e publikut dhe sfidimin e stereotipeve gjinore. Në aneks mund të gjeni botimet mbi dhunën në familje të kryera nga QAGJZH.

Përpjekje të ndryshme janë bërë nga OJQ që operojnë në këtë fushë dhe raporti i fundit mbi fenomenin e dhunës ndaj grave është nxjerrë nga Amnesty International në Mars të 2006. Inisiativa të tilla çojnë drejt rritjes së nivelit të ndërgjegjësimit ndaj dhunës në familje dhe theksojnë nevojën për një strategji kombëtare/plan për veprim.

5.4 Mbyllje

Familja mund të nënkuptojë dashuri, por dhe braktisje abuzim, degradim. Veç të tjerash familja riprodhon atë që përmban; sikurse shpesh është shkollë virtytsh, në të njëjtën kohë e në të njëjtën mënyrë mund të jetë shkollë e mosbarazisë seksuale, duke ushqyer sjellje të cilat jo vetëm i kthejnë familjet e reja në imazhe të familjes së vjetër, por që influencojnë në nivele edhe më të larta politike e sociale. Kjo influencë lëviz në dy drejtime, sepse familja dhe emocionet që ajo përjeton, modelohen nga ligjet dhe institucionet përgjegjëse për mbarëvajtjen e familjes, të drejtave të fëmijëve, kujdestarisë së tyre, dhunës ndaj bashkëshortes, apo të drejtave ekonomike të grave. Nëse gratë rriten në familje ku gruaja shihet si pjesë plotësuese e burrit dhe mjet për t’u përdorur nga ai, është e kotë të presim e kërkojmë barazi në sferën politike e institucionale.⁷³

Pjesëtarët e një familjeje, gratë, fëmijët, të moshuarit, burrat, kanë të drejtë të jetojnë një jetë pa dhunë por kjo do të thotë që institucionet dhe strukturat përgjegjëse për garantimin e kësaj të drejte, të jenë të gatshme t’u garantojnë atyre këtë të drejtë themelore të njeriut.

⁷³ Gjermani, E. dhe Bregu, M. “Monitorimi i medias së shkruar gjatë vitit 2001-2002”, Qendra e Gruas, Tiranë, 2003, fq. 93-94.

Heshtja apo indiferenca nuk bën gjë tjetër vetëm se shkatërron individualitetin dhe mirëqenien e anëtarëve të shoqërisë.

Dhuna në familje nuk shihet vetëm si nje problem shqiptar por mbarëbotëror. Përpijke të shumta nga struktura shtetërore dhe organizata në vende të ndryshme të botës përpiqen të adresojnë shkaqet, pasojat dhe të ofrojnë shërbimet e nevojshme për viktimat.

Disa nga arritje (apo zhvillimet të fundit në nivel botëror) e adresimit të dhunës në familje në nivel botëror renditen si më poshtë:

- Kuptim më i mirë i dhunës në familje, shkaqeve dhe pasojave të saj;
- Është arritur një konsensus ndërkombëtar për nevojën e adresimit të saj;
- Hapa pozitive të ndërmarra nga disa shtete për përmirësimin e legjislacionit ekzistues apo hartimit të ligjeve specifike për dhunën;
- Disa rajone kanë hartuar konventa specifike për adresimin e dhunës në familje;
- Progresi i arritur në parandalimin dhe luftën kundër dhunës në familje ka qenë i ngadaltë për shkak të qëndrimeve dhe mentalitetit ekzistues që janë të rrënjosura thellë në mendjen e individëve dhe procesi i ndryshimit është shumë i gjatë dhe i vështirë.

Disa nga sfidat me të cilat përballlet trajtimi i dhunës në familje në rang ndërkombëtar:

- Dhuna në familje është një krim që është i paraportuar dhe si rrjedhojë ka mangësi të dhënash për përhapjen e tij.
- Është e vështirë të dihet e vërteta në lidhje me dhunën në familje në vende të ndryshme për shkak të tre faktorëve kryesorë: natyra e fshehtë dhe konsiderimi i saj si çështje private; niveli i ulët i raportimit, si dhe raste të rralla të përcaktimit të dhunës në familje si krim duke mos u paraqitur kështu në të dhënat zyrtare.
- Mungesë ose pamjaftueshmëri trainimesh për institucionet e drejtësisë, të policisë dhe shëndetësisë;
- Mungesa e informacionit lidhur me të drejtat e grave dhe të fëmijëve si pjesë e të drejtave të njeriut;
- Mungesa e besimit tek institucionet e drejtësisë;
- Mungesa e rrjeteve të shërbimeve dhe ekipeve multidisiplinare në trajtimin e tyre.
- Strategjitë që adresojnë dhunën në familje janë në zhvillim e sipër në shumë vende të botës.

Në adresimin e dhunës në familje, është e rëndësishme që të arrihet një konsensus lidhur me konsiderimin e saj si të papranueshme. Shkalla e përhapjes dhe kompleksiteti i dhunës në familje tregon se nuk ka zgjidhje uniforme apo të njëjta për të gjitha vendet e botës.

Ka nevojë për një strategji multisektoriale që adreson të gjitha dinamikat dhe ndërlidhjet mes faktorëve krijues apo nxitës të dhunës në familje. Megjithëse është e vështirë që një ndërhyrje ose program i vetëm të eliminojë dhunën në familje, një kombinim i një sërë ndërhyrjeve të tilla si ato ligjore, edukimit, shëndetësore, shërbimeve sociale, etj., mund të pakësojnë së tepërmi pasojat e kësaj dhune.

Duke marrë në konsideratë faktin se faktorët që shkaktojnë dhunën në familje janë shumë kompleks dhe të ndërlidhur, strategjitë për të adresuar këtë problem duhet të hartohen nën një përqsaje gjithëpërfshirëse dhe të integruar. Një strategji e hartuar në shumë nivele që adreson faktorët parësorë që shkaktojnë dhunën në familje si dhe ofrimi i shërbimeve për viktimat e dhunës në familje mund të konsiderohet si strategjia më efiikase në minimizimin dhe eliminimin e dhunës në familje.

5.5 Aneks

Pyetësor 1 mbi dhunën në familje – Linjat e Këshillimit

Emri i qendrës _____ Qyteti _____

Emri i personit përgjegjës për plotësimin e pyetësorit: _____

*Të dhënat do të merren nga viti 2000 deri në 2005 (nëse janë të disponueshme)

Për periudhën (2000-2005)

1. Sa telefonata dhe takime ballë për ballë janë bërë në qendrën tuaj gjatë vitit? _____

2. Sa raste të dhunës në familje kanë kërkuar ndihmë në qendrën tuaj?
(telefonata dhe takime ballë për ballë) _____

3. Cilat janë llojet e dhunës të raportuara? (duke përdorur një sistem numërimi nga 1 [lloji i dhunës më i raportuar] deri në 5 [lloji i dhunës më pak i raportuar])

- | | |
|---|------------------------------------|
| <input type="checkbox"/> Emocionale/Psikologjike | <input type="checkbox"/> Fizike |
| <input type="checkbox"/> Seksuale | <input type="checkbox"/> Ekonomike |
| <input type="checkbox"/> Tjetër _____ (llojin e dhunës) | |

4. Duke u bazuar në rastet që keni trajtuar, cilët janë dhunuesit :

- | | |
|---------------------------------------|---|
| <input type="checkbox"/> babai | <input type="checkbox"/> i dashuri/partneri |
| <input type="checkbox"/> nëna | <input type="checkbox"/> të afërmit |
| <input type="checkbox"/> bashkëshorti | <input type="checkbox"/> tjetër _____ |

5. Në qoftëse keni të dhëna të tjera ju lutem përfshijini. Këtu mund të përfshihet mosha e telefuese/ëve, edukimi, punësimi, zona, (rurale apo urbane), etj.

Pyetësor 2 mbi dhunën në familje

Qendra e Trajnimit Multidisiplinar për Problemet e
Keqtrajtimit të Fëmijëve

Emri i personit përgjegjës për plotësimin e pyetësorit: _____

*Të dhënat do të merren nga viti 2000 deri në 2005 (nëse janë të disponueshme)

Për periudhën (2000-2005)

1. Sa telefonata dhe takime ballë për ballë janë bërë në qendrën tuaj gjatë vitit? _____

2. Sa raste të dhunës në familje kanë kërkuar ndihmë në qendrën tuaj?
(telefonata dhe takime ballë për ballë) _____

3. Cilat janë llojet e dhunës të raportuara? (duke përdorur një sistem numërimi nga 1 [lloji i dhunës më i raportuar] deri në 5 [lloji i dhunës më pak i raportuar])

- | | |
|---|------------------------------------|
| <input type="checkbox"/> Emocionale/Psikologjike | <input type="checkbox"/> Fizike |
| <input type="checkbox"/> Seksuale | <input type="checkbox"/> Ekonomike |
| <input type="checkbox"/> Tjetër _____ (llojin e dhunës) | |

4. Sa janë vajza dhe sa janë djem? vajza _____ djem _____

5. Duke u bazuar në rastet që keni trajtuar, cilët janë dhunuesit :

- | | |
|---------------------------------------|---------------------------------------|
| <input type="checkbox"/> babai | <input type="checkbox"/> motra/vëllai |
| <input type="checkbox"/> nëna | <input type="checkbox"/> të afërmit |
| <input type="checkbox"/> tjetër _____ | |

6. Në qoftëse keni të dhëna të tjera ju lutem përfshijini. Këtu mund të përfshihet mosha e telefuese/ëve, edukimi, punësimi, zona, (rurale apo urbane), etj.

Pyetësor 3 me mjekët e urgjencës lidhur me problemet e dhunës në familje

1. A keni pasur ndonjëherë kontakte me pacientë që kanë qenë viktime të dhunës në familje? Po? Jo?

2. Nëse “**Po**”, çfarë tip dhune? Fizike? Seksuale? Ekonomike?
Psikologjike/emocionale? Tjetër (specifikojeni): _____

Përdorni një sistem numërimi nga 1 (lloji i dhunës më i raportuar) deri në 5 (lloji i dhunës më pak i raportuar).

3. Çfarë simptomash keni ndeshur në viktime të tilla të dhunës në familje?
Fizike? Psikologjike? Tjetër? E pa vlefshme?

4. Sa nga pacientët tuaj kanë qenë viktime të dhunës në familje?
Asnjë? Shumë pak? Disa? Shumë? Shumica?

5. Sa shpesh zbuloni një viktimë të dhunës në familje gjatë punës suaj të përditshme me pacientët?

Gjithmonë? Shpesh? Herë pas here? Rrallë? Kurrë?

6. Sa shpesh i ofroni trajtim të përshtatshëm viktimave të dhunës në familje?

Gjithmonë? Shpesh? Herë pas here? Rrallë? Kurrë?
E pa vlefshme?

7. A i pyesni pacientët nëse ato janë viktime të dhunës në familje?

Gjithmonë? Shpesh? Herë pas here? Rrallë? Kurrë?

8. A mendoni se dhuna në familje është një dukuri e zakonshme në jetën e shumë njerëzve në Shqipëri? Po? Jo?

4. Botime të Qendrës Aleanca Gjinore për Zhvillim mbi Dhunën në Familje

- 2005: Dhuna na prek të gjithëve. Udhëzues për përfaqësues të medias.
- 2005: Ju keni të drejtë të jetoni.... Një jetë pa dhunë. Broshurë për të mbijetuarit e dhunës në familje dhe komunitet.
- 2005: Unë nuk do ta godisja kurrë një grua....Broshurë për fëmijët e të rinjtë.
- 2005: Ne mund të bëjmë një zgjedhje ...pa lënduar të tjerët! Broshurë për djemtë dhe burrat.
- 2004: Ndjeshmëria e medias së shkruar ndaj çështjeve gjinore në Shqipëri.
- 2003: Mbi dhunën në Marrëdhëniet në çift të adoleshentëve.
- 2003: Si të flisni me fëmijët tuaj mbi zhvillimin e marrëdhënieve të shëndosha.
- 2003: Drejtues praktik në diskutimin për dhunën në një marrëdhënie.
- 2003: Përgatitni djemtë të bëhen burra (fletëpalosje).
- 2003: Ndhimjoje një mike në nevojë (fletëpalosje).
- 2003: Organizoni vendin tuaj të punës (fletëpalosje).
- 2003: Monitorimi i Shtypit mbi Dhunën në Familje 2001 & 2002.
- 2001: Shtypi 2000 mbi Dhunën ndaj Grave.

5.6 Bibliografia

Astrida Neimans, Gender mainstreaming in practice: a handbook. UNDP, Regional Bureau for Europe and CIS, 2002 fq. 80-82.

Autonomous Women Centre, Belgrade, 2003. Available from: www.womenggo.org.yu (accessed 17 Jul 2005).

Baban A. *Domestic Violence Against Women*. UNICEF, 2003. Available from: www.unicef.org/albania/domviol_eng.pdf (accessed 20 Apr 2005).

Beqja, H. dhe Sokoli, L. "Divorci, Vrojtime e Refleksione" Tiranë, Dudaj & Rinia, 2000, fq. 5-6.

Bourgeois P. *In search of respect: selling crack in El Barrio*. Cambridge: Cambridge University Press, 1996.

Bregu, M. "Dhuna. Kuptimi dhe llojet e saj; shkaqet e dhunës në familje . Pasojat mbi gruan, fëmijët e komunitetin" botuar në, "Trajtesa juridike dhe sociale për mbrojtjen nga dhuna në familje" Pegi, 2005.

Broken Bodies, Broken Dreams: Violence Against Women Exposed. UNOCHA/IRIN 2005, pg. 165-166.

Burazeri G, Roshi E, Jewkes R, Jordan S, Bjegovic V, Laaser U. Factors associated with spousal physical violence in Albania. *BMJ* 2005;331:197-201.

Campbell JC. Health consequences of intimate partner violence. *Lancet* 2002;359:1331-6.

Dashmiri Kore, "Trajtesa Juridike dhe Sociale për Mbrojtjen nga Dhuna në Familje", Tiranë, 2005, fq. 106-107.

Dhuna në familje shkatërron jetën e grave dhe të fëmijëve si dhe pengon zhvillimin mëtejshëm të Shqipërisë, UNICEF 17 Shtator, 2003.

Dhembo, E. *Until it Stops - Albania: Violence against Women across Transitional Europe*, Zagreb, 2003.

Ellsberg MC, Pena R, Herrera A, Liljestrand J, Winkvist A. Wife abuse among women of childbearing age in Nicaragua. *Am J Public Health* 1999;89:241-4.

General Assembly resolution 48/104 of 20 December 1993, Article 1.

Gjermeni, E. dhe Bregu, M. "Monitorimi i medias së shkruar gjatë vitit 2001-2002", Qendra e Gruas, Tiranë, 2003.

Hermine De Soto, Ilir Gedeshi, Sabine Beddies, and Daniel Perez, "Roma and Evgjits in Albania: from social exclusion to social inclusion", 2nd report, Fieldwork and Analysis, pg 22.

Ignjatovic T, et al. (eds.). *I don't want to live in fear any more – Three-Year Report of Autonomous women Centre on working with women who are victims of violence.*

Ines Jemric, Violence against Women: the Results of the regional Research, *Until it Stops*, Zagreb, 2003, fq. 7.

Institute of Public Health. *Albania Reproductive Health Survey, 2002*. Tirana, 2005.

International Conference on Population and Development (ICPD), Cairo, Egypt, 13/15 September 1994, UN Document A/Conf. 171/13. Available from URL: <http://www.iisd.ca/linkages/cairo.html> (accessed September 8, 2004).

International- DCI .

Jewkes R, Penn-Kekana L, Levin J. Risk factors for domestic violence: findings from a South African cross-sectional study. *Soc Sci Med* 2002; 55: 1603-17.

Jewkes R. Intimate partner violence: causes and prevention. *Lancet* 2002;359:1423-9.

Kantor GK, Jasinski, JL, Aldarondo E. Socio-cultural status and incidence of marital violence in Hispanic families. *Violence Vict* 1994;9:207-22. (Special issue: Violence against women of colour.)

Kismodi E. Gender, Women's Health, Human Rights. Available from URL: http://www.gfmer.ch/Medical_education_En/PGC_RH_2004/Pdf/kismodi.pdf (accessed September 8, 2004).

Martin SL, Tsui AO, Maitra K, Marinshaw R. Domestic violence in northern India. *Am J Epidemiol* 1999;150:417-26.

Ministry of Health of the Republic of Albania. *Public Health and Health Promotion Strategy: Towards a healthy country with healthy people*. Tirana, 2004.

Ministry of Labor, Social Affairs and Equal Opportunities, Strategy of Social Services, Tiranë, 2005.

Minnesota Advocates for Human Rights. *Domestic violence in Macedonia*. September 1998. p. 11. Available from: www.mnadvocates.org/sites/608a3887-dd53-4796-8904-997a0131ca54/uploads/macedonia.PDF (accessed 20 Apr 2005).

Minnesota Advocates for Human Rights. *Domestic violence in Moldova*. December 2000. p. 15. Available from: www.mnadvocates.org/sites/608a3887-dd53-4796-8904-997a0131ca54/uploads/moldova.pdf (accessed 20 Apr 2005).

Moore H. *A passion for difference: essays in anthropology and gender*. London: Polity Press, 1994.

Nuri B, Tragakes E (eds). *Health care systems in transition: Albania*. Copenhagen: European observatory on health care systems, 2002. Available from: www.who.dk/document/E80089.pdf (accessed 11 Jul 2005).

Ohlin, L. and Tonry M. ed. "Family Violence", Crime and Review, The University of Chicago Press, Chicago and London, Vol. 11, pg 124-129.

Pathfinder on Domestic Violence in the United States, *The Center on Crime, Communities and Culture*, 1997, fq x-xii. Pietermaritzburg: University of Natal Press, 2001.

Platforma e qeverisë për barazinë midis burrit dhe gruas, Komiteti për Mundësi të Barabarta, 2002-2005, Republika e Shqipërisë (komiteti Gruaja dhe Familja).

Prof. Dr. Adem Tamo dhe Prof. Dr. Theodhori Karaj, "Dhuna kundër Fëmijëve në Shqipëri" Qendra e Zhvillimeve Humane, Tiranë, Korrik 2005 (i pabotuar).

Prof. As. Dr. Edlira Haxhiymeri dhe Aurela Bozo, Indicators for Monitoring the Actual Situation of the Countries Concerning Violence against Women (report to be published, 2006).

Prof. As. Dr. Edlira Haxhiymeri, "Krimi godet në Familje" Qendra e Gruas, Buletin, Shtator 2002.

Prof. As. Dr. Edlira Haxhiymeri, Eliona Kulluri, Altin Hazizaj, Abuzimi i Fëmijëve në Familjet Shqiptare" Tiranë-2005, përgatitur nga Qendra për Mbrojtjen e të Drejtave të Fëmijëve në Shqipëri - CRCA, Qendra e Informacionit dhe Kërkimeve për të Drejtat e Fëmijëve në Shqipëri- IRCCRA, Olof Palme International -me qendër në Suedi dhe Defence for Children.

Qendra për mbrojtjen e të drejtave të fëmijëve në Shqipëri. Abuzimi i fëmijëve në familje. Gusht, 2005. Tiranë, Shqipëri.

Rechel B, McKee M. *Healing the crisis: a prescription for public health action in South Eastern Europe*. Neë York: Open Society Institute Press, 2003.

Silvana Miria, "90+10: Gruaja në tranzicionin postkomunist" Konferencë Kombëtare, Tiranë 12 Mars, 2001, mbështetur nga Programi Rajonal i Gruas – OSI, NY dhe Programi Nacional i Gruas, Soros, fq 46.

Strauss MA, Gelles RJ, Steinmetz SK. *Behind closed doors: violence in the American family*. New York: Anchor, 1980. Parë për herë të fundit më 10 Mars 2006.

Testolin, Georgia "Manual mbi mekanizmit institucional për nxitjen e barazisë gjinore dhe planet për veprim" Këshilli i Europës, EG (2001) 7.

The Fourth World Conference on Women, Beijing, China, 4-15 September 1995. UN Document A/Conf. 177/20. Available from: <http://www.un.org/womenwatch/daw/beijing/platform/> (accessed September 8, 2004).

UN. UN Millennium development goals (MDG). Available from URL: <http://www.un.org/documents/ga/res/55/a55r002.pdf> - A/RES/55/2 (accessed October 20, 2004).

Universal Declaration of Human Rights, <http://www.un.org/Overview/rights.html>, e vizituar për herë të fundit më 22.3.06.

Watts C, Zimmerman C. Violence against women: global scope and magnitude. *Lancet* 2002;359:1232-7.

WHO. "En-gendering" the Millennium Development Goals (MDGs) on health.

WHO, Department of Gender and Women's Health, 2003. Available also from URL: http://www.who.int/mip/2003/other_documents/en/MDG3.pdf (accessed May 4, 2005).

WHO. Gender analysis in health. A review of selected tools. Department of gender and Women's health. WHO, 2002. Available from URL: <http://www.who.int/gender/documents/en/Gender.analysis.pdf>.

WHO. Transforming health systems: gender and rights in reproductive health. WHO, 2001. Available also from URL: http://whqlibdoc.who.int/hq/2001/WHO_RHR_01.15.pdf.

Women's Refugee, www.womensrefugee.org.nz/understand01e.asp, vizituar për herë

Wood K, Jewkes R. "Dangerous" love: reflections on violence among Xhosa township youth. In: Morrell R, ed. *Changing men in Southern Africa*.

World Health Organization <http://www.who.int/mediacentre/factsheets/fs239/en/> e vizituar herën e fundit më 24.2.06.

World Health Organization. *The economic dimensions of interpersonal violence*. Geneva: WHO, 2004.

World Health Organization. *World report on violence and health*. Geneva: WHO, 2002. Available from: www.who.int/violence_injury_prevention/violence/world_report/en/full_en.pdf (accessed 27 Dec 2005).